

Kvinnherad 2050
Kommuneplanen sin samfunnsdel
Forslag til vedtak - Formannskapet

Kvinnherad 2050

Føreord av ordføreren

Gode kvinnheringar!

I samfunnsdelen til kommuneplanen løfter vi blikket og tenker inn i framtida.

Kva er våre visjonar for Kvinnherad?

Vi er ein kystkommune, vår historie er ved og på sjøen, dette skal vi foredle, forsterke og utvikle. Vi vil bli fleire kvinnheringar, vi vil skape gode buområde og rom for gode, felles møteplassar nær der folk naturleg møtes. Innovasjon og nyteking ligg i blodet til kvinnheringen, og vi skal vere opne for gode idear og ha areal tilgjengeleg for etablering og realisering.

Våre visjonar blir fylgt opp i arealdelen og i andre planar gjennom konkrete prosjekt og tiltak. I samfunnsdelen stakar vi ut kursen for det vi meiner er den utviklinga vi ønsker i Kvinnherad i eit langt perspektiv. Samfunnet er i rask endring men når vi veit kor vi skal, er det enklare å manøvrere i ukjent farvatn. Utfordringane framover er mange. Skal vi lukkast med ei positiv samfunnsutvikling som tek klimautfordringane på alvor, skapa nye arbeidsplassar, skapa trivsel og vekst, krev det mot, nytenking og samhandling på tvers.

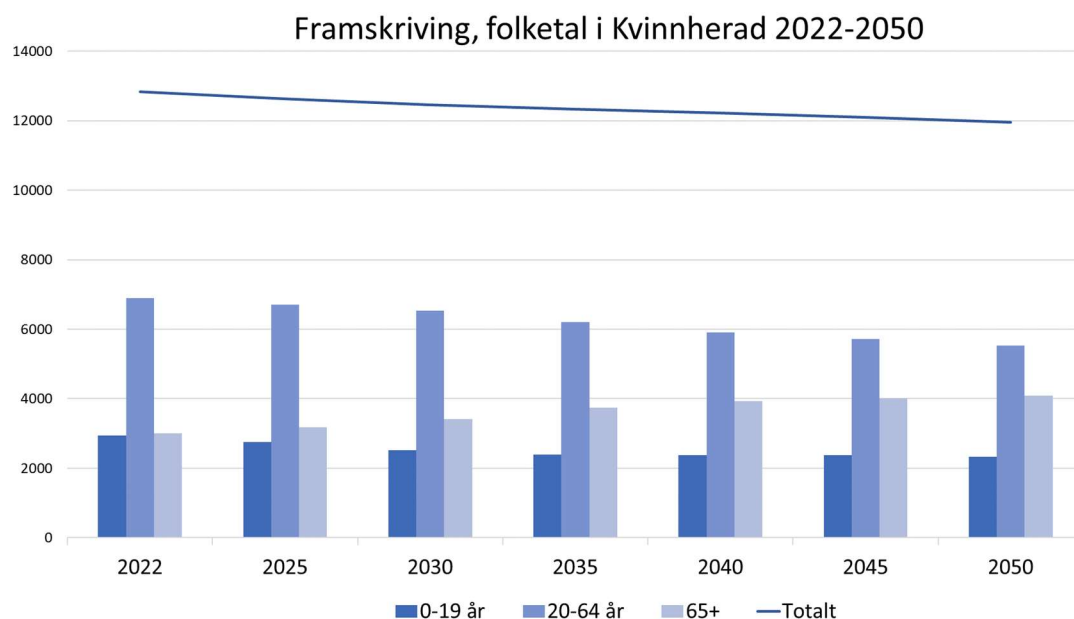
Gjennom medverknad håper vi å få mange gode innspel på små og store ting som bidreg til ei positiv utvikling av Kvinnherad. Planen skal vise kva satsingsområde og mål kommunen set for ulike delar av samfunnet. Det aller viktigaste er likevel at innbyggjarane sluttar opp om lokalsamfunnet og tek vare på kvarandre.

Takk til alle som bidrar i arbeidet med å gje planen innhald. Eg er overtydd om at dette dokumentet blir eit godt grunnlag for å vidareutvikle Kvinnheradsamfunnet i åra som kjem.

Hilde Enstad

Ordførar

Her skal det plasserast ein grafikk som viser korleis vi ser for oss folketalsutviklinga fram mot 2050 med 0,5% vekst, til forskjell frå ssb sin framskrivning som då viser nedgang i folketallet. Her tatt inn illustrasjonen frå kapittel 8. som plasshalder.



Kommuneplanen i kortversjon

Kommuneplanen sine mål og strategiar samla på ei fjøl!

Føremålet med planen

Kommuneplanen sin samfunnsdel er verktøyet for kommunen si heilskaplege planlegging, både for Kvinnherad som samfunn og kommunen som organisasjon. Viktige utfordringar skal trekkast fram, og samfunnsdelen skal synleggjere dei strategiske vala kommunen tar for framtida. Vidare skal samfunnsdelen innehalde mål (kor skal vi?) og strategiar (korleis gjer vi det?).

Desse måla og strategiane er styrande for alle andre kommunale planar.

Hovudmål Kvinnherad 2050, sortert i perspektiva Grøn, Frisk og Attraktiv:

Kommuneplanen sin samfunnsdel



Strategiar Kvinnherad 2050

Strategiane for å nå måla vert normalt rullert kvart 4. år. Her sortert i perspektiva Grøn, Frisk og Attraktiv:

Kommuneplanen sin samfunnsdel

Frisk	Kvinnherad kommune skal ha god beredskap med fokus på å ferbygge, oppdage og selje inn rett innsats tidleg	Kvinnherad kommune skal aktivt leggja til rette for bustader for ulike grupper med ulike behov	Kvinnherad kommune skal ha tenestemottakaren i fokus, og nytte medarbeidar- og brukarundersøking i tenesteutvikling	Kvinnherad kommune skal arbeide tverrfagleg og samhande til det beste for innbyggjarane. Familien sine behov skal vektleiggast	Kommunen skal sikre trygge møteplassar, og utvikle bygdemiljø og lokalsamfunn i samarbeid med nærmiljøet	Samarbeid mellom kommunen og lokalt næringsliv for å kunne tilby nok og tenlege bustader med høg kvalitet i bygdesentera	Stille kommunale bygg og ressursar til disposisjon for frivillige lag og organisasjonar	
	Utlånsressurser til rekreasjon, trivsel og opplevingar skal vere tilgjengelege for alle som bur i kommunen	Kvinnherad som kommune og samfunn skal vere på kulturarven i samsvar med utviklinga i åra som kjem	Kvinnherad kommune skal i alle samanhengar jobbe for auka effektivisering og reduserte driftskostnader. Kommunen skal vere innovativ og open for å nytta ny teknologi, til dømes i velferdstenester	Kvinnherad kommune skal leggje til rette for at ein får utvikle kommunale bustadfelt	Kvinnherad kommune legg universell utforming til grunn i all planlegging og sikrar omsynet til folkehelse	Kvinnherad kommune sikrar gode vilkår for psykisk og fysisk helse i planlegginga	Kvinnherad kommune skal arbeide aktivt for å utvikle Kvinnherad som aldersvenleg. Leve helle livet-reforma brukast aktivt	Kommunen skal arbeide aktivt for å tiltrekkje seg kompetente fagfolk for å vere rusta for dei komande omstillingane i samfunnet
	Kvinnherad kommune vil samarbeide med lag og organisasjonar om utbygging og vedlikehald av ulike miljøvenleg og trivselstiltak	Kvinnherad kommune skal søkje lett samarbeid med organisasjonar, frivillige og private aktørar	Kvinnherad kommune skal jobbe aktivt for etablering av statlege, regionale og private arbeidsplassar i kommunen	Kvinnherad kommune skal jobbe aktivt for å få til ny storskala industrietablering, til dømes i Grøn næringspark	Kvinnherad kommune skal jobbe for etablering av framtidseretts arbeidsplassar, som til dømes småskala og storskala hydrogenprosjekt	Auke vasskraftproduksjonen og sikre at kraftproduksjonen i størst mogleg grad vert nytta til lokal verdiskaping	Kommunen skal syta for god informasjonsflyt og dialog med innbyggjarane. Digitalisering av kommunale tenester er eit satsingsområde	Beredskap for fløks: Kommunen samarbeider aktivt med næringslivet og regionen om nye prosjekt og initiativ
	Leggja til rette for lokal verdiskaping i tilknytning til turområde	Kvinnherad kommune skal jobbe aktivt for betre vegsamband internt i kommunen, men og inn til kommunen. Redusert reisetid frå dei næraste byane skal ha prioritet	Utvikle infrastruktur og trygge skuleveggar med hjartesonar, som legg til rette for at fleire kan gå og sykke til jobb, skule og fritidstilbod	Opne for næringsetableringar i alle bygdesentrum, særstundes som det vert satsa på sterke handelssentrum på Husnes og i Roendal	Samarbeide regionalt om betre kollektivtilbod i, til og frå kommunen, og arbeide for betre veg og kortare reisetid internt i Sunnhordland (Sunnfast)	Kvinnherad kommune skal vere pådrivar for viktige regionale vegprosjekt, som Sunnfast og am frå Bergen på E134	Kvinnherad kommune skal jobbe for at alle ferjesamband blir gratis, og at det blir betre kommunikasjonar med Bergen, kyststamvegen og Haukelivegen	Attraktiv
	Kvinnherad kommune vil fremja samarbeid med alle nabo-kommunane på mange område	Kvinnherad kommune skal søkje opp nytetableringar og bedriftsutviklingar	Kvinnherad kommune vil jobbe for at skip og gjerne utseleppsfrie skip vil bli produsert lokalt	Det skal jobbast aktivt for meir utseleppsfri transport på sjø. Tilstrekkelig areal til hamnar må sikrast	Kvinnherad kommune vil leggje til rette for småkraft og utnytta eksisterande der det kan gjerast med enkle grep. Lokal hydrogenproduksjon kan vurderast i samband med småkraftverk	Kvinnherad kommune vil feire vekst uavhengig av kva bygd veksten kjem i. Dei ulike bygdene fortrinn må nyttast	Kvinnherad kommune set krav gjennom kommunal eigarrett og innkjøpsmakt som gir klimakutt og berekraftig utvikling	
Redusere klimagassutslepp frå land-bruket gjennom god agromoni, auka beitebruk, skopianting tilpassa det naturlege miljøet, mindre transport og satsing på biogass	Kvinnherad kommune vil halda fram med å gje råd til landbruket for å oppnå ei framtidseretta næring	Sytle for at Kvinnherad vert ein færegangs-kommune for effektive og tilgjengelege kollektivsystem utan utslepp	Kvinnherad kommune skal aktivt stetta havbruksnæringa si satsing på innovasjon og berekraft	Kvinnherad kommune vil leggje til rette for økologisk balanse og berekraftig bruk av fjorden	Kvinnherad skal ta aktivt del i innovasjon i det grane skiftet, og ser dette som ein moglegheit for vekst. Innovasjon i grane næringar skal stimulerast, til dømes med incentivordningar som stipend e.l.	Innføre klimabudsjett og klimarekneskap for Kvinnherad som organisasjon og samfunn	Leggja til rette for eit berekraftig reiseliv som sikrar lokal verdiskaping og ikkje aukar klimagassutsleppa i kommunen. Hylteinnovasjon skal hjeldesortast.	
Grøn	Kvinnherad kommune vil jobbe for auka matproduksjon både på land og i sjø. Ved jordbruk, havbruk og fiske. Sjølvforsyningsgraden i kommunen skal aukast. Innovasjon av nye produkt skal stimulerast	Kvinnherad kommune skal leggje til rette for kortreist mat og stimulere til mest mogleg eigenproduksjon av matvarer, enten på eiga areal eller i parcellhagar	Kvinnherad kommune vil sikre viktige friområder/badeplasser nær bygdesentra og nye byggefelt	Kvinnherad kommune vil motivere til gjøvnving, og minimere bruk av plast	Kvinnherad kommune skal bidra til at born og unge har ei positiv haldning til natur og vil ta vare på den	Kvinnherad kommune vil sikre viktige friområde/badeplassar, og stette arbeidet med skilling av turlepper	Kvinnherad kommune går føre ved å sette konkrete tiltak for energi-effektivisering og utseleppskutt i eigen organisasjon	

Arealstrategiar

Arealstrategiane er koplinga til kommuneplanen sin arealdel, og syner korleis samfunnsdelen gir direkte føringar for framtidig arealbruk i Kvinnherad.

Arealstrategiar

				Kvinnherad kommune skal syte for variert arealbruk for ulike generasjonar og behov	Konsentrert bustadbygging bør ha gangavstand til næraste tettstad eller knutepunkt. I bygdene elles skal spreidd bustadbygging vere eit tilbod for å halde busettinga ved like.	Det skal arbeidast med å fortette og ha effektiv arealutnytting i og nær tettstadane, og her skal utbygging i all hovudsak skje gjennom reguleringsplan.
Regionsenteret Husnes og kommunesenteret Rosendal skal planleggjast med sterke sentrums-kvalitetar	Kvinnherad kommune skal arbeide med å finne nye og vidareutvikle eksisterande næringsareal tilpassa ulike næringsføremål, og såleis leggje til rette for næringsutvikling	Viktige friluftslivsområde i heile kommunen skal takast vare på. Det skal leggjast til rette for fleire offentlege badeplassar.	Nedbygging av urørt natur og verdfulle naturmiljø skal reduserast, og ein skal ta vare på naturområde og sårbar plante- og dyreliv		Dyrka mark og dyrkbar jord skal vernast om. Nydyrking skal prioriterast	Det skal søkjast å finne areal for handtering av overskotsmassar, både mellombels og varig deponi, i heile kommunen
Nye byggeområde skal planleggjast i område utan fare	Det skal leggje til rette for samanhengande vegnett for mjuke trafikantar	Det skal leggjast til rette for fellesanlegg i og ved sjø og småbåthamner	Kvinnherad kommune vil arbeide med å få til auka bustadbygging	Mineralførekomstar for uttak med transport-avstandar skal konkretiserast gjennom planarbeidet med kommuneplanen sin arealdel (KPA)		Ny arealbruk skal ikkje gjere tilstanden av vassførekomstar verre. Dette gjeld elvar, innsjøar, kystvatn, grunnvatn. Der det er mogleg skal nye bygg og ny arealbruk bidra til at miljømål vert nådd

Ein grøn kommune

Mål og strategiar som set Kvinnherad i førarsetet for det grønne skiftet.

Klima- og miljømessig perspektiv

Kvinnherad er på mange måtar heile den vestlandske tiltakslysta kokt ned i ein enkelt kommune: Her finst ein fruktbar kombinasjon av storproduksjon av vasskraft, kraftkrevjande industri og verdsleiane maritime og marine næringar. Dette er næringar som kvar for seg gjennomgår ei rivande utvikling mot eit grønare samfunn, og som saman sit på kompetanse som ein treng meir av framover.

Det er i denne delen av næringslivet at ein får arbeidsplassane med dei største ringverknadene for resten av samfunnet, og difor naturleg å fokusere på. Kvinnherad kommune må ta aktive grep for å sørge for at utvikling skjer til nytte for heile samfunnet og i berekraftige former.

Kommunen og samfunnet må kutte i klimagassutslepp, og dette krev ei heilskapleg tilnærming med kartlegging, systematisk arbeid med tiltak og konkrete målsettingar. Samstundes må kommunen planleggje slik at ein best mogeleg er førebudd på klimaendringar i åra som kjem.

Kvinnherad må også syte for å ta vare på viktig natur og naturtypar for framtidige generasjonar.

Mål

Satsingsområde	Hovudmål
GRØN	Kvinnherad som kommune og samfunn skal vere ein netto nullutsleppskommune innan 2040
GRØN	Kvinnherad som kommune og samfunn tek vare på naturen og har ei berekraftig utvikling av jord-, skog- og fjordbruk

Kvinnherad som kommune og samfunn skal vere ein netto nullutsleppskommune innan 2040

Klimamåla gjeld både kommunale utslepp og resten av samfunnet i Kvinnherad. Utsleppa som kommunen har direkte påverknad på er innan transport, energiforsyning, bygg og anlegg og endra arealbruk. Dei største utsleppa kjem (2020) frå industrien, kring 65%, her må kommunen leggje til rette for at næringslivet får ned utsleppa. Ved at kommunen samarbeider aktivt med næringslivet om satsing på ny teknologi og innovasjon, kan vi oppnå måla og samstundes få fleire arbeidsplassar og auka verdiskaping.

Kvinnherad som kommune og samfunn tek vare på naturen og har ei berekraftig utvikling av jord-, skog- og fjordbruk

Kvinnherad er ein kommune med naturverdiar av nasjonal betydning, frå fjord, naturlandskap til høg fjell, der Folgefonna Nasjonalpark er det mest kjende, men langt frå einaste dømet. Kvinnherad som kommune, men også som samfunn, har eit ansvar for å forvalte desse verdiane på ein berekraftig måte. Både av omsyn til komande generasjonar sine behov, men også fordi naturen har ein eigenverdi. Kvinnheradnaturen må også sjåast i eit nasjonalt perspektiv. Naturressursane i Kvinnherad er grunnlaget for våre økonomiske verdiar, frå kraftkrevjande industri til eit landbruk, havbruk og reiseliv i vekst. Og naturen er også ramma rundt det gode liv i landlege omgjevnader. Det er eit stort ansvar å forvalte desse verdiane på ein klok måte.

Strategiar

Namn på strategien	
Innføre klimabudsjett og klimarekneskap for Kvinnherad som organisasjon og samfunn	
Leggja til rette for eit berekraftig reiseliv som sikrar lokal verdiskaping og ikkje aukar klimagassutsleppa i kommunen. Hytterrenovasjon skal kjeldesortert.	
Kvinnherad kommune vil sikre viktige friområde/badeplassar, og støtte arbeidet med skilting av turløyper	
Kvinnherad kommune går føre ved å sette konkrete tiltak for energieffektivisering og utsleppskutt i eigen organisasjon	
Kvinnherad kommune set krav gjennom kommunal eigarmakt og innkjøpsmakt som gir klimakutt og berekraftig utvikling	
Kvinnherad kommune skal lage ordningar som gjer det lønsamt for innbyggjarar og næringsliv å velje berekraftig	
Redusere klimagassutslepp frå landbruket gjennom god agronomi, auka beitebruk, skogplanting tilpassa det naturlege miljøet, mindre transport og satsing på biogass	

Namn på strategien	
Kvinnherad kommune vil halda fram med å gje råd til landbruket for å oppnå ei framtidsetta næring	
Syte for at Kvinnherad vert ein føregangskommune for effektive og tilgjengelege kollektivsystem utan utslepp	
Kvinnherad kommune skal aktivt støtta havbruksnæringa si satsing på innovasjon og berekraft	
Kvinnherad kommune vil legge til rette for økologisk balanse og berekraftig bruk av fjorden.	
Kvinnherad skal ta aktivt del i innovasjon i det grønne skiftet, og ser dette som ein mogelegheit for vekst. Innovasjon i grønne næringar skal stimulerast, til dømes med incentivordningar som stipend e.l.	
Kvinnherad kommune vil motivere til gjenvinning, og minimere bruk av plast Alt kommunalt næringsavfall skal kildesortrast	Rød tekst føyast til som undertekst
Kvinnherad kommune skal bidra til at born og unge har ei positiv haldning til natur og vil ta vare på den.	
Kvinnherad kommune vil jobbe for auka matproduksjon både på land og i sjø. Ved jordbruk, havbruk og fiske. Sjølvforsyningsgraden i kommunen skal aukast .Innovasjon av nye produkt skal stimulerast.	
Kvinnherad kommune skal legge til rette for kortreist mat og stimulere til mest mogleg eigenproduksjon av matvarer, enten på eiga areal eller i parsellhagar.	
Kvinnherad kommune vil sikre viktige friområder/badeplasser nær bygdesentra og nye byggefelt.	

Kvinnherad kommune vil sikre viktige friområde/badeplassar, og støtte arbeidet med skilting av turløyper

Sikre viktige friluftsområde for ettertida og merke turløyper for fastbuande og turistar frå bygdesentrum, gjennom kulturlandskapet og ut i naturen.

Kommunen vil støtte arbeidet med skilting av turløyper og innteikning i kart.

Kvinnherad kommune skal aktivt støtta havbruksnæringa si satsing på innovasjon og berekraft

Satsing på lukka oppdrettsanlegg, landbaserte anlegg, og arbeid for ein karbonnøytral oppdrettsnæring er døme på slike løysingar

Kvinnherad kommune vil legge til rette for økologisk balanse og berekraftig bruk av fjorden.

Ved planlegging av tiltak i sjø skal mellom anna vern av taeskog og anna marint artsmangfald vektleggjast

Kvinnherad kommune skal bidra til at born og unge har ei positiv haldning til natur og vil ta vare på den.

Tverrfagleg læring om klima og berekraft i barnehage og skule vil gje miljømedvitne innbyggjarar

Ein frisk kommune

Mål og strategiar som sikrar at det er godt å bu og leve i Kvinnherad.

Sosialt perspektiv

Kommunen skal sikre at alle får eit godt og rettvist grunnlag for eit anstendig liv. Menneskerettane er det viktigaste utgangspunktet for dette. Oppvekstkår, bumiljø, deltaking i arbeid, utdanning, fysisk aktivitet og sosial deltaking er faktorar som i stor grad påverkar helsetilstanden i folkesetnaden, gjennom heile livsløpet.

Kvinnherad kommune har eit ansvar for at innbyggjarane har moglegheit til å ta helsefremjande val, at dei får oppfylt rettane sine, og at dei har moglegheit til å påverke eigne liv og samfunnet dei lev i. Kvinnherad som samfunn har rike føremon for å mogleggjere dette; trygge lokalsamfunn, eit aktivt lagsliv, rikhaldig natur og låg arbeidsløyse.

Samstundes skil Kvinnherad seg negativt ut med ein høg del unge uføre, samt mange som slit med sjukdomar som kan førebyggjast, og dårleg psykisk helse. Lågt fysisk aktivitetsnivå og overvekt er eit problem, også blant dei unge. Det er vanskeleg å bøte på desse utfordringane utan å ta tak i dei store underliggande årsakene i samfunnet som lågt utdanningsnivå, aukande sosiale skilnader, einsemd og mangel på naturlege møtestader. Færre i yrkesaktiv alder vil venteleg gje større utfordringar knytt til å skaffe tilstrekkeleg personell. Samstundes vil etterspurnaden etter kvalifisert arbeidskraft auke kraftig innan kommunale tenester. Kommunen må altså tiltrekkje seg kompetente fagfolk for å vere rusta for dei store omstillingane ein veit kjem i samfunnet.

Mål

Satsingsområde	Hovudmål
FRISK	Kvinnherad er eit samfunn med små skilnader
FRISK	Kvinnherad kommune skal jobbe for å oppretthalde ein variert og inkluderande frivillig sektor
FRISK	Kvinnherad kommune gjev gode tenester i alle fasar av livet
FRISK	Kvinnherad skal vera ein trygg kommune med god beredskap
FRISK	Kvinnherad kommune skal vere ein attraktiv arbeidsgjevar

Kvinnherad er eit samfunn med små skilnader

Kvinnherad som kommune og samfunn skal ha fokus på å minske skilnadane i samfunnet på ulike måtar. Det kan innebere å ta aktive val som kjem utsette grupper til gode til, leggje til rette for trygge og gode nærmiljø samt å arbeide for å få flest mogeleg i arbeid ved å fremje gode utdanningsløp samt bistå til varig tilknytning i arbeidslivet.

Kommunen skal satse på tidleg innsats i alle sektorar.

Kvinnherad kommune skal jobbe for å oppretthalde ein variert og inkluderande frivillig sektor

Det skal vera låg terskel for å alle innbyggjarar å nytte kultur- og idrettstilboda i kommunen. Dette gjeld kultur i vidare forstand, breitt som smalt, frivillig og profesjonelt, med konsertar, kunst, festivalar, museum og så vidare.

Det er viktig for innbyggjarane at det vert teke vare på nærmiljø, turløyper og friluftsområdet, og at ein har gode tilbod i lokalsamfunnet.

Varetaking av kulturminne og kulturmiljø er ein viktig del av dette.

Kvinnherad kommune gjev gode tenester i alle fasar av livet

Alle skal ha det bra der dei bur, og få tenester med god kvalitet i naudsynt omfang uavhengig av situasjon og alder.

Kvinnherad kommune skal syte for at alle tenestemottakarar får dei tenester dei har rett på til minimum den kvalitet og standard som staten krev og finansierer. Kvinnherad kommune skal i tråd med offentlege krav og statleg finansiering, levere gode tenester alle fasar av livet.

Tidleg innsats må prioriterast for å førebyggje, oppdage og redusere følgjer av utfordringar hos familiar, born og unge.

Kvinnherad skal vera ein trygg kommune med god beredskap

Kommunen har ansvar for å sikre at innbyggjarane har ein sikker og trygg kvardag, og at ein har tiltak å setje i verk for å verne innbyggjarane og oppretthalde viktige samfunnsfunksjonar. Dette gjeld innan ulike områder som td ulukker, pandemi, klimaendringar osb

Lokal klimarisiko og naturfare skal takast i vare gjennom overordna ROS og beredskapsplan. Naturfare vurderast i alle arealplanar og enkeltsaker, og Kvinnherad kommune fortset å ta pådrivarrolle blant kommunar innan kartlegging av naturfare, klimatilpassing og utsleppsreduksjon.

Kvinnherad kommune skal vere ein attraktiv arbeidsgjevar

For at ein skal kunne yte gode tenester til innbyggjarane treng kommunen medarbeidarar som trivest i jobben sin, som er innovative, utviklingsorienterte og med god kompetanse innan sitt felt.

Kommunen står framfor eit skifte der ein har stadig færre i yrkesaktiv alder, og vil dermed få utfordring når det gjeld å skaffe nok personar til å utføre dei tenestene som kravst framover.

Kommunen må arbeide for å tiltrekke seg kompetente fagfolk for å vere rusta for dei store omstillingane ein veit kjem i samfunnet

Strategiar

Namn på strategien	
Kvinnherad kommune skal ha god beredskap med fokus på å førebyggje, oppdage og setje inn rett innsats tidleg	
Kvinnherad kommune skal aktivt leggja til rette for bustader for ulike grupper med ulike behov	
Kvinnherad kommune skal ha tenestemottakaren i fokus, og nytte medarbeidar- og brukerundersøking i tenesteutvikling	
Kvinnherad kommune skal arbeide tverrfagleg og samhandle til det beste for innbyggjarane. Familien sine behov skal vektleggjast	
Kommunen skal sikre trygge møteplassar, og utvikle bygdemiljø og lokalsamfunn i samarbeid med nærmiljøet	
Samarbeid mellom kommunen og lokalt næringsliv for å kunne tilby nok og tenlege bustader med høg kvalitet i bygdесentera	
Stille kommunale bygg og ressursar til disposisjon for frivillige lag og organisasjonar	
Kvinnherad kommune vil samarbeide med lag og organisasjonar om utbygging og vedlikehald av ulike miljøanlegg og trivselstiltak.	
Utlånsressurser til rekreasjon, trivsel og opplevingar skal vere tilgjengelege for alle .	Tatt bort begrensning om å bo i kommunen
Kvinnherad som kommune og samfunn skal vare på kulturarven i samsvar med utviklinga i åra som kjem	
Kvinnherad kommune skal i alle samanhengar jobbe for auka effektivisering og reduserte driftskostnader. Kommunen skal være innovativ og open for å nytte ny teknologi, til dømes i velferdstenester	
Kvinnherad kommune skal legge til rette for at ein får utvikle kommunale bustadfelt	
Kvinnherad kommune legg universell utforming til grunn i all planlegging og sikrar omsynet til folkehelse	
Kvinnherad kommune sikrar gode vilkår for psykisk og fysisk helse i planlegginga	
Kvinnherad kommune skal arbeide aktivt for å utvikle Kvinnherad som aldersvenleg. Leve heile livet-reforma brukast aktivt	
Kommunen skal arbeide aktivt for å tiltrekke seg kompetente fagfolk for å vere rusta for dei komande omstillingane i samfunnet	
Kvinnherad kommune skal søkje tett samarbeid med organisasjonar, frivillige og private aktørar for god samskaping	

Kvinnherad kommune skal ha god beredskap med fokus på å førebyggje, oppdage og setje inn rett innsats tidleg

Prioriterte risikoområde for Kvinnherad er; kritisk infrastruktur, naturhendingar, akutt forureining, epidemiar og helseberedskap, dyresjukdommar og landbruk, atomhendingar og store ulykker

Kvinnherad kommune skal aktivt leggja til rette for bustader for ulike grupper med ulike behov

Tilrettelagte bustader for eldre og personar med nedsett funksjonsevne

Kommunen skal sikre trygge møteplassar, og utvikle bygdemiljø og lokalsamfunn i samarbeid med nærmiljøet

Kvinnherad kommune tar hand om interessene til born og unge gjennom å skape trygge, attraktive og aktivitetsfremjande by- og bumiljø

Kvinnherad kommune vil samarbeide med lag og organisasjonar om utbygging og vedlikehald av ulike miljøanlegg og trivselstiltak.

Utbygging og vedlikehald av nærmiljøanlegg og nærturløyper prioriterast

Ein attraktiv kommune

Mål og strategiar som skal gjere det attraktivt å bu og å drive næring i Kvinnherad.

Økonomisk perspektiv

Kvinnherad skal vere ein attraktiv kommune å busetje seg i. Kommunen treng å halde på innbyggjarane vi har, og å tiltrekke oss nye innbyggjarar for å motverke prognosane som spår folketalsnedgang og ein stadig eldre folkesetnad. Kvinnherad har i dag levande, vakre og helsefremjande lokalsamfunn som folk får lyst til å bu i og besøkje. Dette må byggast vidare på, og i tillegg til arbeidsplassar må ein tilby moglegheit for gode og tenlege bustader til eksisterande og nye kvinnheringar. Kvinnherad er avhengig av å vere attraktiv for næringslivet fordi det skapar arbeidsplassar, kompetanse og verdiar i samfunnet.

God kommunikasjon med omverda er også ein viktig del av tiltrekkingskrafta. I dag kan det vera tungvint å kome seg til og frå Kvinnherad samt å reise kollektivt i kommunen. Dette er noko som er til hinder for næringsliv og innbyggjarar i Kvinnherad, og difor ein viktig faktor for kor attraktiv Kvinnherad vil vere også framover. Kvinnherad sin strategiske posisjon mellom Sunnhordland og Hardanger må løftast fram.

Mål

Satsingsområde	Hovudmål
ATTRAKTIV	Vegsamband og offentleg kommunikasjon i, til og frå Kvinnherad må forbetrast kontinuerleg
ATTRAKTIV	Kvinnherad som kommune skal gjere alt som er mogleg for å oppnå ny folketalsvekst
ATTRAKTIV	Kvinnherad skal ha gode rammevilkår for eit allsidig og aktivt næringsliv. Full lokal sysselsetjing skal oppretthaldast og styrkast

Vegsamband og offentleg kommunikasjon i, til og frå Kvinnherad må forbetrast kontinuerleg

Kommunen treng god kommunikasjon i form av transport av folk, varer, tenester og informasjon. Altså gjeld dette målet samferdsle, men òg fiberkablar og mobildekning. Målet inkluderer mellom anna betre og tryggare vegar, gong- og sykkelveggar, reelt og logisk kollektivtilbod, hyppige fergeavgangar og god mobil- og nettdekning.

Kvinnherad som kommune skal gjere alt som er mogleg for å oppnå ny folketalsvekst

Bygdene i kommunen skal ha gode vilkår for å ha eit levande bygdeliv, og samstundes skal eksisterande sentrum styrkast og drive utviklinga i kommunen. Kvinnherad har mange bygder, og det er ved å konsentrere ny utvikling til sentrum av desse bygdene at vi oppnår ei berekraftig samfunnsutvikling.

Målet er vekst på 0,5-1% PA, som gjer mellom 15 000 og 20 000 fastbuande i 2050.

Kvinnherad skal ha gode rammevilkår for eit allsidig og aktivt næringsliv. Full lokal sysselsetjing skal oppretthaldast og styrkast

For at det skal vera attraktivt å bu i kommunen vår treng vi eit aktivt og allsidig næringsliv for å skaffe arbeidsplassar. Målet gjeld alle typar verksemdar og bransjar, frå industri, service og reiseliv, til akvakultur og landbruk. Det vil komme store omveltingar i framtida som kjem krev eit fleksibelt, variert og innovativt næringsliv i kommunen.

Strategiar

Namn på strategien	
Kvinnherad kommune skal jobbe aktivt for etablering av statlege, regionale og private arbeidsplassar i kommunen	
Kvinnherad kommune skal jobbe aktivt for å få til ny storskala industrietablering, til dømes i Grøn næringspark	
Kvinnherad kommune skal jobbe for etableringa av framtidretta arbeidsplassar, som til dømes småskala og storskala hydrogenprosjekt	
Auke vasskraftproduksjonen og sikre at kraftproduksjonen i størst mogleg grad vert nytta til lokal verdiskaping	
Kommunen skal syta for god informasjonsflyt og dialog med innbyggjarane. Digitalisering av kommunale tenester er eit satsingsområde	
Beredskap for flaks: Kommunen samarbeider aktivt med næringslivet og regionen om nye prosjekt og initiativ	
Kvinnherad kommune vil feire vekst uavhengig av kva bygd veksten kjem i. Dei ulike bygdene fortrinn må nyttast.	
Leggja til rette for lokal verdiskaping i tilknytning til turområde	
Kvinnherad kommune skal jobbe aktivt for betre og tryggare vegsamband internt i kommunen, men og inn til kommunen. Redusert reisetid frå dei næraste byane skal ha prioritet.	Føyd inn ordet «tryggare»

Kommuneplanen sin samfunnsdel

Namn på strategien	
Utvikle infrastruktur og trygge skuleveggar med hjartesonar, som legg til rette for at fleire kan gå og sykle til jobb, skule og fritidstilbod	
Opne for næringsetableringar i alle bygdesentrum, samstundes som det vert satsa på sterke handelssentrum på Husnes og i Rosendal	
Samarbeide regionalt om betre kollektivtilbod i, til og frå kommunen, og arbeide for betre veg og kortare reisetid internt i Sunnhordland. (Sunnfast) Dømer på gode samarbeidsprosjekt innan kollektivtilbod er fjordmetro og hent meg buss.	Rød tekst skal vere undertekst til strategien
Det skal jobbast aktivt for meir utsleppsfri transport på sjø. Tilstreккеleg areal til hamnar må sikrast	
Kvinnherad kommune vil leggje til rette for småkraft og utnytta eksisterande der det kan gjerast med enkle grep. Kvinnherad kommune er positiv til oppgradering/opprusting av eksisterande anlegg, som til dømes SKL og Statkraft sine planlagde prosjekt. Lokal hydrogenproduksjon kan vurderast i samband med småkraftverk	Rød tekst skal vere undertekst til strategien
Kvinnherad kommune skal vere pådrivar for viktige regionale vegprosjekt, som Sunnfast og arm frå Bergen på E134.	
Kvinnherad kommune skal jobbe for at alle ferjesamband blir gratis, og at det blir betre kommunikasjonar mot Bergen, kyststamvegen og Haukelivegen.	
Kvinnherad kommune vil fremja samarbeid med alle nabokommunane på mange område.	
Kvinnherad kommune skal følgje opp nyetableringar og bedriftsutviklinger	
Kvinnherad kommune vil jobbe for at skip og gjerne utsleppsfrie skip vil bli produsert lokalt.	

~~Auke vasskraftproduksjonen og sikre at kraftproduksjonen i størst mogleg grad vert nytta til lokal verdiskaping~~

~~Kvinnherad kommune vil gå inn for større kraftutbyggingsprosjekt dersom kraftproduksjonen i størst mogleg grad går til lokal bruk, t.d. realisering av hall C på Hydro Husnes eller prosjekt som treng mykje kraft i Grøn næringspark.~~

~~Kommunen skal syta for god informasjonsflyt og dialog med innbyggjarane. Digitalisering av kommunale tenester er eit satsingsområde~~

~~Kvinnherad kommune vil prioritere god dialog med innbyggjarane, slik at dei enkelt kan få realisert sine draumar og ønskje. Dette vil bidra til optimisme og framtidstru.~~

Digitalisering av kommunale tenester er eit satsingsområde for å sikre god kommunikasjon mellom kommunen og innbyggjarane

Opne for næringsetableringar i alle bygdesentrum, samstundes som det vert satsa på sterke handelssentrum på Husnes og i Rosendal

Omsyn til jordvern og eigedomstilhøve prioriterast lågare innanfor område som kan utviklast til velfungarande landsbyar

Kvinnherad kommune vil fremja samarbeid med alle nabokommunane på mange område.

Kvinnherad kommune har von om at eit tettare samarbeid ein dag vil bli til fordel for så vel Kvinnheradsamfunnet som nabokommunane

Kvinnherad kommune skal følgje opp nyetableringar og bedriftsutviklinger

På Husnes og i Rosendal må det kjøpast inn areal for å oppnå ny sentrumsvekst.

Arealstrategiar

Her kan du lese om korleis Kvinnherad kommune som samfunn og organisasjon skal følgje opp måla i arealplanlegginga framover.

Samfunnsdelen set føringar for korleis vi skal disponere areal

Kommunen sine arealstrategiar er langsiktige og overordna prinsipp for arealbruk i framtida. Oppfølging av arealstrategiar skjer på alle plannivå: kommuneplanen sin arealdel (KPA), kommunedelplanar, reguleringsplanar og i byggjesaker, samt i temaplanar. Arealstrategiane til Kvinnherad kommune skal sikre areala som gjer Kvinnherad frisk, grøn og attraktiv.

Arealstrategiane skal byggje opp under og hjelpe kommunen å nå hovudmåla sett i samfunnsdelen: til dømes korleis vi skal ta vare på naturen vår, korleis kommunen får eit allsidig og aktivt næringsliv, og korleis vi skal leggje til rette for ein nullutsleppskommune.

Litt om bakgrunnen:

Kvinnherad kan ikkje seiast å vere ein presskommune. Det vert bygd 50-100 husvære årleg. Veksten skjer i hovudsak langs aksa frå Rosendal til Husnes/Sunde/Valen, samt sentralt på Halsnøy. Det er difor viktig at ein i Kvinnherad jobbar for differensiering av arealbruken, og det er trong for planstyrt fleksibilitet; i og nær tettstadane skal utbygging i hovudsak skje etter vedtekne reguleringsplanar. Konsentrert bustadbygging skal helst skje kring tettstader og knutepunkt. I bygdene elles kan spreidd utbygging skje der arealdelen til kommuneplanen legg til rette for det.

Regionsenteret Husnes og kommunesenteret Rosendal skal planleggjast med sterke sentrumskvalitetar, gode tenestetilbod for heile Kvinnherad, tenleg infrastruktur og god kommunikasjon. Området Husnes/Sunde/Valen skal sjåast i samanheng ved planlegging av bustadområde, arbeidsplassintensive område og transportløyser. Kvinnherad har i dag store reservar til byggeområde, både til bustad og fritidsbustad. Nokre byggeområde har lenge vore avsett i kommuneplanen til utbygging utan å ha blitt realisert. Ved rullering av arealdelen er det viktig å vurdere om ein skal ta ut eldre byggeområde som

ikkje har vorte realisert, og eventuelt sjå om ein bør finne nye areal som erstatning av nokre av byggeområda.

I dag er det tungvint å kome seg til og frå Kvinnherad, dette er noko som er til hinder for næringsliv og innbyggjarar i Kvinnherad. Saman med god intern-kommunikasjon er samferdsle og transport inn og ut av kommunen difor ein viktig faktor for kor attraktiv Kvinnherad vil vere i 2050. Kvar ein plasserer nye næringsareal og bustadområde er viktig både for attraktiviteten til kommunen, men òg målet om å bli eit nullutsleppsamfunn.

Det er eit ønskje om meir planlagd utbygging av busetnad nærare sjøen og grønstruktur. Difor bør det vere lettare å få til planlagt bygging i 100 metersbeltet i bygdene, utan at det går på kostnad av tilgjenge til strandsona for alle. Ein må også syta for å bevare eldre naust- og kystkulturmiljø. Strandareal er ein knapp ressurs og eit dyrebart fellesgode som kommunen skal forvalte til beste for alle. Kvinnherad vil stimulere til langsiktig og heilskapleg planlegging av fritidsbustadar som sikrar eit variert hyttetilbod etter det behovet marknaden etterspør, og etter naturen si toleevne. Område for fritidsbustadar skal utformast med vekt på landskap, naturmangfald, friluftsliv, ressursbruk og estetikk.

Det er forventa at ein aldrande folkesetnad vil skape eit auka press på helse- og omsorgstenesta. truleg vil det bli naudsynt med sentralisering av bustadar for eldre og menneske som treng hjelp i kvardagen. Senterstrukturen vil påverka kvar kommunen vel å gjennomføra offentlege investeringar innanfor tenestetilbod og infrastruktur. Uavhengig av kvar i kommunen vi bur, skal senterstrukturen bidra til at vi får korte avstandar til tenester i vårt næraste senter.

Somme arealstrategiar er forklart nærare og ved å trykke på strategien, vil det kome opp ei skildringa som utdjupar strategien.

Strategiar

Namn på strategien	
Kvinnherad kommune skal syte for variert arealbruk for ulike generasjonar og behov	
Kvinnherad vil leggje til rette for ein utvikling som bidreg til at innbyggjarane vår kan leva gode liv uavhengig av kor dei bur i kommunen	Ny undertekst til forrige strategi
Konsentrert bustadbygging bør ha gangavstand til næraste tettstad eller knutepunkt. I bygdene elles skal spreidd bustadbygging vere eit tilbod.	Ny formulering (del av tekst tatt bort)
Det skal arbeidast med å fortette og ha effektiv arealutnytting i og nær tettstadane, og her skal utbygging i all hovudsak skje gjennom reguleringsplan.	
Regionsenteret Husnes og kommunesenteret Rosendal skal planleggjast med sterke sentrumskvalitetar	
Kvinnherad kommune skal arbeide med å finne nye og vidareutvikle eksisterande næringsareal tilpassa ulike næringsføremål, og såleis leggje til rette for næringsutvikling	
Viktige friluftslivsområde i heile kommunen skal takast vare på. Det skal leggjast til rette for fleire offentlege badeplassar.	
Kvinnherad kommune skal ha god balanse mellom å ta vare på natur, landbruk og friluftsområde, og	Endret strategi

Kommuneplanen sin samfunnsdel

Namn på strategien	
behovet for areal til samferdsle, næringsliv og attraktive bustadområde.	
Vi skal ha god oversikt over naturmangfaldet i kommunen, føra arealrekneskap og forvalta naturressursane våre på ein slik måte at vi tar omsyn både til naturen si toleevne og innbyggerane sine behov	Ny arealstrategi
Dyrka mark og dyrkbar jord skal vernast om. Nydyrking skal prioriterast.	
Det skal søkjast å finne areal for handtering av overskotsmassar, både mellombels og varig deponi, i heile kommunen	
Nye byggjeområde skal der det er mogeleg planleggjast utanfor fareområder	Ny formulering av tekst i tittel. Undertekst blir verande
Det skal leggje til rette for samanhengande vegnett for mjuke trafikantar	
Det skal leggjast til rette for fellesanlegg i og ved sjø og småbåthamner	
Kvinnherad kommune vil arbeide med å få til auka bustadbygging	
Mineralførekomstar for uttak med transportavstandar skal konkretiserast gjennom planarbeidet med kommuneplanen sin arealdel (KPA)	
Ny arealbruk skal ikkje gjere tilstanden av vassførekomstar verre. Dette gjeld elvar, innsjøar, kystvatn, grunnvatn. Der det er mogleg skal nye bygg og ny arealbruk bidra til at miljømål vert nådd	

Regionsenteret Husnes og kommunesenteret Rosendal skal planleggjast med sterke sentrums kvalitetar

Gode tenestetilbod for heile Kvinnherad,

Tenleg infrastruktur

Gode kommunikasjonar

Gode offentlege areal der det er godt å møtast

Planlegging som sikrar realisering av vidare vekst

Kvinnherad kommune skal arbeide med å finne nye og vidareutvikle eksisterande næringsareal tilpassa ulike næringsføremål, og såleis leggje til rette for næringsutvikling

I Kvinnherad skal det vere mogleg å drive med allsidig næring i kvar bygd, både i sjø og på land, og i ulike skala, og ein skal leggje til rette for "beredskap for flaks" og konseptutvikling. Difor skal Kvinnherad kommune arbeide med å finne nye areal og utvikle eksisterande næringsareal med utgangspunkt i desse føresetnandane:

1. Nokre få store areal i kommunen (100 mål eller meir)
2. Fleire mellomstore næringsareal i kommunen (10-100 mål)

3. Næringsareal i alle bygder (opptil kring 10 mål, meir ved behov)
4. Næringsverksemdar i LNFS-områda (tilleggsnæring på garden)
5. Næringsareal til sjø skal takast vare på og vidareutviklast

Dyrka mark og dyrkbar jord skal vernast om. Nydyrking skal prioriterast.

Der dyrka mark blir omdisponert til andre føremål, **bør** det leggjast til rette for å dyrka opp nytt areal

Kvinnherad kommune vil halde fram med å gi støtte til nydyrking, med mål

om fortsett auke i jordbruksarealet, slik det har vore dei siste ti åra.

Noko bruk av dyrka jord i sentrumsområder kan aksepteras når det er naudsynt

Det skal søkjast å finne areal for handtering av overskotsmassar, både mellombels og varig deponi, i heile kommunen

Kvinnherad kommune vil prioritere at tunnelmassar og skotstein blir brukt

til å byggje nytt jordbruksland og anna framfor å bli deponert i sjø/vatn

Unntaksvis kan ein sjå positivt på utfylling i sjø og vatn når hensikten er å oppnå meir byggeareal der det trengs, særleg i sentrumsområda

Nye byggjeområde skal der det er mogeleg planleggjast utanfor fareområder

Der det er mogeleg skal planlegging av nye byggjeområde i fareområder unngås.

Om det likevel er naudsynt å byggje i slike område skal vurdering av utgreiing og tiltak inngå allereie i tidleg planfase.

Det skal leggje til rette for samanhengande vegnett for mjuke trafikantar

Kvinnherad kommune vil halde fram arbeidet med å få realisert gang- og sykkelveggar langs hovudvegane i kommunen. Trafikkteljing og realistisk behov må avklarast først.

Det skal leggjast til rette for fellesanlegg i og ved sjø og småbåthamner

Kvinnherad kommune vil arbeide for lokal kystkulturidentitet, og leggje til rette for naustbygging og utbygging/utviding av båthamner

Kvinnherad kommune vil arbeide med å få til auka bustadbygging

Stimulere til bygging av utleigebustader

Kartleggje gjennom marknadsundersøkingar etc. kor folk ynskjer å bu

Mineralførekomstar for uttak med transportavstandar skal konkretiserast gjennom planarbeidet med kommuneplanen sin arealdel (KPA)

Kvinnherad kommune er rik på mineralressursar og NGU har i rapport gjeve eit oversyn på mineralførekomstad. Dette omhandlar mellom anna kvarts, svovelkis, klorittskifter, gull, jernmalm, grus og pukk

Senterstruktur

Kva tenester skal vere kor i kommunen for å oppnå måla i kommuneplanen, og innfri regionale og nasjonale føringar.

Grunnen til at Kvinnherad kommune set fast ein senterstruktur i samfunnsdelen er todelt

1. Regional plan for attraktive senter legger sterke føringar for å få kommunane til å setje fast kva tenester dei ynskjer kor. Utan ein slik struktur er det dei generelle føringane i den regionale planen som gjeld.
2. Kvinnherad er ein geografisk stor kommune med mange bygder og spreidde tenester. For å oppnå måla i samfunnsdelen må Kvinnherad definere korleis vi vil utvikle sentera våre.

Ein konsentrasjon av bustader, handel og tenester innanfor *ei gangbar kjerne av sentrum* av bygdene er viktig for å nå måla som er sett i kommuneplanen. Denne senterstrukturen er i tråd med regionale og nasjonale føringar, samstundes som den er tilpassa lokale behov og ein historisk, spreidd busetnad med mange små bygder og grender.

Å konsentrere bustader, handel og tenester gir ei rekkje positive konsekvensar: Mindre bilbasert transport til handel og tenester, betre folkehelse, meir effektiv arealbruk, betre klima og miljø, større tilgjenge for alle grupper, liv i sentrum, meir effektivt transportsystem, betre kommuneøkonomi. I sum meir grønne, friske og attraktive bygder.

Styrking av eksisterande sentrumshandel.

Detaljhandelen i Kvinnherad skjer i dag i *sentrum* av dei største bygdene, med hovudvekt av Husnes og Rosendal. Dette er ein styrke for Kvinnherad, då vi i stor grad har unngått sentrumsdød og utflytting av butikkar til bilbaserte etableringar utanfor bygdesentera. Samstundes er desse sentera delvis prega av tomme lokalar. For å halde på, og styrke lokalhandelen, bør difor detaljhandel skje i dei etablerte bygdesentera.

Tabellen under viser korleis offentlege tenester bør fordelast geografisk for å oppnå måla i kommuneplanen.

Tabell senterstruktur

Kommuneplanen sin samfunnsdel

Tenester	Regionsenter	Kommunesenter	Lokalsenter	Nærsenter
B = Bør ha K = Kan ha	Husnes	Rosendal	Hatlestrand, Sæbøvik, Uskedalen	Ølve, Varaldsøy, Sundal, Ænes, Seimsfoss, Dimmelsvik, Herøysund, Sunde, Valen, Sandvoll, Matre, Åkra, Fjelberg, Høylandsbygd
Møteplass	B	B	B	B
Barneskule	B	B	B	K
Ungdomsskule	B	B	K	
Barnehage	B	B	B	K
Heimetenester	B	B	B	B
Bokbuss		B	B	B
Matvarehandel	B	B	B	K
Detaljhandel	B	B	B	K
Helsesenter	B	B	B	
Lege	B	B	B	K
Fysioterapeut	B	B	B	K
Omsorgsbustader	B	B	B	K
Bufellesskap	B	B	K	K
Sjukeheim	B	B	K	
Rådhus		B		
Samfunnshus	B	B	K	
Kulturskulesenter	B	B		
Kulturskuletilbod	B	B	B	K
Kulturhus	B	K	K	

Kommuneplanen sin samfunnsdel

Bibliotek	B	K		
Tannklinikk	B	B	K	
NAV	B			
Politi	B			
PPT	B			
Barnevern	B			
BUP	B			
VGS	B			
Vaksenopplæring	B			
Høgare utdanning	B	K	K	

Slik er kommuneplanen laga

Kva overordna føringar og kunnskapsgrunnlag som ligg til grunn for kommuneplanen sin samfunnsdel.

Kvifor planlegge heilt fram til 2050?

Kommuneplanen skal vere eit overordna og langsiktig styringsdokument. Kor er vi i 2022, kor vil vi vere i 2050, og korleis skal vi koma oss dit? Mål og strategiar skal hjelpe heile Kvinnherad kommune å utvikle seg i same retning. Ved å løfte blikket fram mot 2050 kan Kvinnherad stake ut ein kurs mot det samfunnet vi ynskjer å ha. FN sine berekraftmål, innbyggjarane sine innspel og politkarane sine prioriteringar er kjernen i denne planen.

Kommuneplanen sin samfunnsdel peiker ut retninga

Kommunen er pålagt, i følgje Plan og bygningslova § 11-1, å ha ein samla kommuneplan som består av ein samfunnsdel med handlingsdel og arealdel. Samfunnsdelen skal peike ut ei tydeleg retning for samfunnsutviklinga i Kvinnherad, både som samfunn og kommunal organisasjon.

Basert på eit oppdatert kunnskapsgrunnlag og ein grundig medverknadsprosess, skal samfunnsdelen i følgje Plan og bygningslova § 11-2;

- Ta stilling til langsiktige utfordringar (kor står vi?)
- Definere mål for samfunnsutviklinga (kva vil vi?)
- Formulere strategiar for å nå måla (korleis kjem vi dit?)

Kommuneplanen sin samfunnsdel

Kommuneplanen sin samfunnsdel skal, i følgje Plan og bygningslova § 11-2 og 11-3, leggjast til grunn for kommunen sine sektorplanar og eiga verksemd, men òg statleg og fylkeskommunal verksemd i Kvinnherad.

Kommuneplanen sin arealdel gir føreseielege rammer for arealbruk

Plan- og bygningslova, §11-5 seier at kommunen skal ha ein arealplan for heile kommunen som viser samanhengen mellom framtidig samfunnsutvikling og arealbruk.

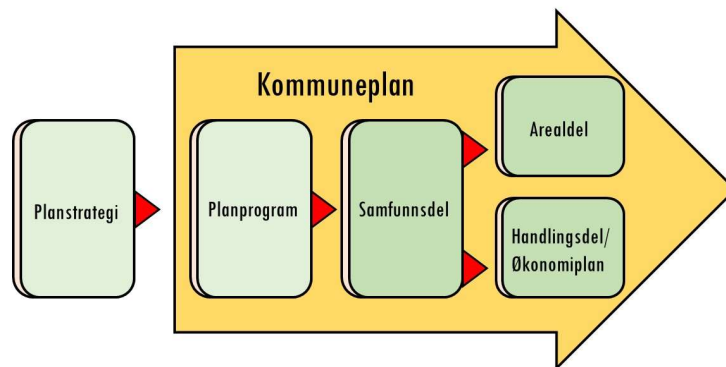
Arealdelen av kommuneplanen er eit juridisk bindande kart over heile kommunen som set rammer for framtidig bruk av areala. I tillegg til plankart skal arealdelen ha juridisk bindande føringar og planforklaring (pbl. § 11-5).

Samfunnsdelen av kommuneplanen set tydelege føringar for arealdelen, som skal gje ei langsiktig og føreseieleg retning til areal- og ressursforvaltninga til kommunen. Slik vert samfunnsdelen styrande for arealdelen, som vert betre tilpassa behova og utfordringane i Kvinnherad.

Kommuneplanen sin handlingsdel er det same som økonomiplanen

Handlingsdelen til kommuneplanen er eit eige dokument som syner konkret korleis kommunen følgjer opp samfunnsdelen av kommuneplanen i dei fire påfølgjande åra. Mål og strategiar i kommuneplanen sin samfunnsdel skal nyttast som grunnlag for handlingsdelen.

Handlingsdelen til samfunnsdelen vert i Kvinnherad slått saman med den 4-årige økonomiplanen for kommunen og rullert kvart år. Handlingsdelen skal òg koplant opp mot det årlege kommunebudsjettet. For å sikre at kommuneplanen vert følgt opp, er det altså avgjerande at oppfølginga skjer gjennom økonomiplanen og årsbudsjettet for kommunen.



Føringar

Kommuneplanen skal, i følgje plan- og bygningslova § 6-1 og 11-1, ivareta både kommunale, regionale og nasjonale mål, interesser og oppgåver, og leggje retningslinjer og pålegg frå statlege og regionale styresmakter til grunn. Vi har her trekt fram dei viktigaste føringane:

Nasjonale føringar og retningslinjer

Kvart fjerde år utarbeidar regjeringa nasjonale forventingar til kommunal planlegging for å fremja berekraftig utvikling, og desse forventningane skal leggjast til grunn når kommunen arbeidar med planstrategiar og planar (jamfør pbl. § 6-1). Gode og effektive planprosessar, berekraftig areal- og samfunnsutvikling og attraktive og klimavenlege by- og tettstadsområde er fokusområda som vart vedtekne 12.juni 2015.

I tillegg til forventingar knytt til fokusområda og sentrale lovverk, er det ei rekkje rikspolitiske stortingsmeldingar og retningslinjer som gjev føringar for den kommunale planleggingar. Eldre dokument frå før 2008 gjeld så langt det passar, og lista er difor ikkje uttømmende:

[Nasjonale forventingar til regional og kommunal planlegging, 2019-2023](#)

[Statlige planretningslinjer for samordnet bolig-, areal- og transportplanlegging](#)

[Statlige planretningslinjer for differensiert forvaltning av strandsonen langs sjøen](#)

[Statlege planretningslinjer for klima- og energiplanlegging og klimatilpassing, 2018](#)

[Rikspolitiske retningslinjer for å styrkje born og unge sine interesser i planlegging, 2016](#)

[Rikspolitiske retningslinjer for verna vassdrag, 1995](#)

[Retningslinje for behandling av støy i arealplanlegging](#)

[Veileder for strandsonen i 3D \(2020\)](#)

[Planlegging i sjøområdene \(2020\)](#)

[Veiledning til forskrift om kart, stedfestet informasjon, arealformål og digitalt planregister \(2019\)](#)

[Nasjonal jordvernstrategi, 2015](#)

[Veileder for kommunal behandling av små vindkraftanlegg \(2015\)](#)

[Rettleiar i universell utforming \(2021\)](#)

[Landbruk og planlegging etter plan- og bygningsloven \(SLF/KDD\) \(2012\)](#)

[Program for folkehelsearbeid \(2017-2026\)](#)

[Folkehelsemeldinga \(2018-2019\)](#)

[Lov om kommunale helse- og omsorgstjenester m.m. \(helse- og omsorgstjenesteloven\)](#)

[Regelverk for Inkludering i idrettslag](#)

[Meld. St. 16 \(2019–2020\) - Nye mål i kulturmiljøpolitikken](#)

[Planlegging for spredt bolig-, fritids- og næringsbebyggelse i landbruks-, natur-, friluft- og reindriftsområder \(LNFR-områder\) \(2020\)](#)

[Rettleiar om barn og unge i plan og byggesak \(2021\)](#)

[Garden som ressurs \(2017\)](#)

[Mineralske forekomster og planlegging etter plan- og bygningsloven](#)

[EUROHPALAŠ EANADATKONVENŠUVDNA - den europeiske landskapskonvensjonen \(2010\)](#)

[Energiltak og plan- og bygningsloven \(2009\)](#)

Regionale og lokale føringar

I kvar fylkestingperiode skal fylkestinget vedta ein regional planstrategi som peikar på dei viktigaste utfordringane i fylket, setja langsiktige mål for utviklinga og prioritera regionalt planarbeid.

[Utviklingsplan for Vestland 2020–2024. Regional planstrategi](#) vart vedteken 28. september 2020. Planen byggjer på berekraftmåla til FN, og vi har i dette eit verktøy for å gjere Vestland til det mest framoverlente fylket i landet. Intensjonen er å skape ein felles kultur og identitet i det nye fylket. Den langsiktige visjonen «Nyskapande og berekraftig» stakar ut den langsiktige kursen for den regionale politikken.

Andre regionale føringar og retningslinjer:

Regionale planar er retningsgjevande for kommunal planlegging og kan gjelde for heile fylket, delar av fylket eller for særskilte tema.

[Frivilligstrategi for Vestland 2021–2022](#)

[Plaststrategi. Ein plastfri natur og eit plastfritt Vestland](#)

[Strategi for e-sport og gaming i Vestland 2021–2022](#)

[Strategi for internasjonalt samarbeid i Vestland 2020–2024](#)

[Strategi for vidare utvikling av hurtigladetilbodet i Vestland](#)

[Regional transportplan for Vestland fylke 2022-2033](#)

[Regional plan for folkehelse - fleire gode levekår for alle - 2014-2026](#)

[Regional plan for attraktive senter i Hordaland 2015–2026](#)

[Klimaplan for Hordaland 2014-2030 \(PDF\)](#)

[Anleggspolitikk og kriterium for tildeling av spelemidlar](#)

[Regional kulturplan for Hordaland 2015-2025](#)

[Regional kystsoneplan for Sunnhordland og ytre Hardanger](#)

[Berekraftig verdiskaping – regional plan for innovasjon og næringsutvikling 2021–2033](#)

[Fylkesdelplan for små vasskraftverk i Hordaland 2009-2021](#)

[Planprogram for Vestland vassregion 2022 - 2027](#)

[Regional plan for vassregion Hordaland 2016 - 2021](#)

Regionale planar under arbeid:

[Regional klimaplan for Vestland](#)

[Regional plan for kultur, idrett og friluftsliv](#)

[Regional vassforvaltningsplan 2022–2027 for Vestland vassregion](#)

[Handlingsprogram for folkehelse 2022–2025](#)

Kommunale føringar og retningslinjer

Gjeldande planstrategi for Kvinnherad kommune vart vedteke av kommunestyret 22.10.2020, og [planstrategien finn du her](#).

Samfunnsdelen står vidare øvst i det kommunale planhierarkiet. Nokre av dei kommunale planane bør justerast i samsvar med ny vedteken samfunnsdel, medan dei nyare kommunale planane i stor grad samsvarar med, og vil fungere godt ilag med den nye samfunnsdelen.

Neste rullering av planstrategien vil ta for seg vurdering av nye planrulleringar i samsvar med kommunen sin nye samfunnsdel. Neste planstrategi må også ta stilling til om vi skal rullera kommuneplanen sin samfunnsdel og/eller arealdel.

[Her finn du gjeldande kommunale planar.](#)

Kvinnherad i verda - slik nyttar vi FN-måla

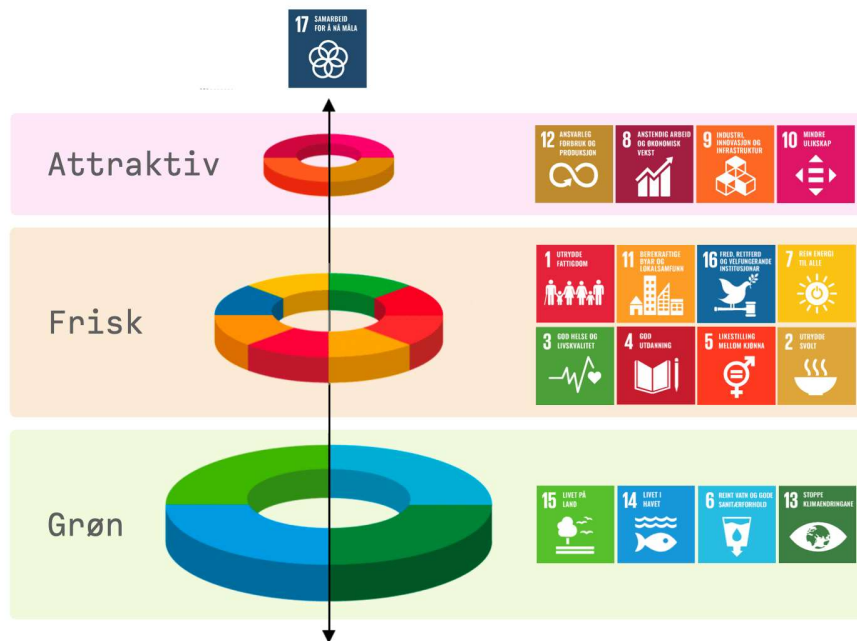
Kommuneplanen sin samfunnsdel



Noreg har slutta seg til dei 17 globale berekraftmåla til FN. Måla er sett på som verda sin felles arbeidsplan for å utrydde fattigdom, kjempe mot ulikskap og stoppe klimaendringane innan 2030. Regjeringa har bestemt at FN sine 17 berekraftmål skal vere det politiske hovudsporet for å ta tak i dei største utfordringar i dag, også i Noreg (Nasjonale forventingar til regional og kommunal planlegging 2019-2023)

Mål og strategiar er difor delt tematisk inn i tre hovudperspektiv: grøn, frisk og attraktiv. Desse tre perspektiva harmoniserer godt med verdssamfunnet si tilnærming til berekraft, der miljømessig, sosial og økonomisk berekraft utgjer dei tre perspektiva. I modellen under vil du sjå dei einskilde måla tematisk sortert der FN-mål nr. 17 om samarbeid, bind dei tre laga saman. Medverknad er eit godt døme på korleis vi i kommuneplanen har arbeidd med berekraftmål nr 17.

Kommuneplanen sin samfunnsdel



FN sine berekraftsmål er førande for kommuneplanen. Kvinnherad sine tre perspektiv, grøn, frisk og attraktiv er direkte kopla saman med FN sine berekraftsmål i modellen (basert på modell av Stockholm Resilience Centre)

I modellen ligg sosial berekraft som eit bindeledd mellom miljømessig og økonomisk berekraft – avhengig av det første – som ein premis for det andre. Miljømessig berekraft er grunnlaget for alt liv på jorda, sosial berekraft viser til fred, demokrati, utrydding av fattigdom, sosial utjamning, inkludering og deltaking. Alt dette er premisser for økonomisk berekraft.

På lik linje med andre kommunar, er Kvinnherad ein nøkkelaktør for å realisere ei berekraftig samfunnsutvikling og for å realisere berekraftmåla i Noreg. Det er kommunane som er nærast innbyggjarane, verksemdene og organisasjonane.

På globalt nivå er det utarbeidd eit indikatorsett til hjelp i analyse av korleis landa nærmar seg eller fjernar seg frå måloppnåinga. Dei ulike sidene av Kvinnheradsamfunnet kan på slikt vis kartleggjast gjennom ein slik taksonomi. Det er venta at berekraftdimensjonane i framtida vil vere tettare integrert i rapportering som kommunen allereie gjer, og det vil også vere mogleg å samanlikne seg med andre kommunar.

Kunnskapsgrunnlaget

Kunnskapsgrunnlaget er i denne samanheng kunnskapen som ligg føre om kommunen per i dag. Det handlar om føremoner og ulemper og faktorar ein skal ta omsyn til i planlegginga.

Folkehelseoversikta 2020-2023 danner ein stor del av kunnskapsgrunnlaget for planstrategien og kommuneplanen sin samfunnsdel. Folkehelseoversikta har eit spesielt fokus på berekraft i den sosiale dimensjonen, "Frisk". I folkehelseoversikta vert det gjort greie for funn i indikatorar som teiknar eit utfordringsbilete for Kvinnherad. I kommunen er det likevel mange indikatorar som peiker i positiv retning.

Folkehelseoversikta: Kvinnherad sine styrker som samfunn

- Ungdom opplever lokalmiljøet som trygt
- Forventa levealder fortset å stige
- Delen som bur i husstandar med låg inntekt, er lågare enn landsnivået
- I aldersgruppa 45 år og eldre er delen som bur åleine lågare enn landsnivået
- Konsentrasjonen av fint svevestøv som befolkninga i kommunen er utsett for, ser ut til å vere noko lågare enn for befolkninga i landet totalt sett.
- Samanlikna med landet og fylket har vi færre som ikkje er i arbeid eller utdanning
- Ungdata-undersøkinga frå 2019 syner at det er mange unge Kvinnheringar som har tru på eit *lukkeleg liv*
- Samanlikna med landet og fylket har vi ein del færre som har opplevd å vore rusa, eller brukt cannabis
- Innan pleie, omsorg og sosiale tenester har kommunen framgang på kommunebarometeret
- I Kvinnherad er det færre som bur trengt enn på fylkes- og landsnivå blant ungdom
- Kvinnheringane har god tilgang til flotte naturopplevingar.
- Vi har eit mangfaldig og særst aktivt frivillig lagsliv
- Dei aller fleste kvinnheringar er nøgde med helsa si

Innbyggjarane: Kvinnherad sine styrker som samfunn:

1. Naturen og det trygge samfunnet: Det å kunne nytte naturen rundt oss, samt fortrinna ved å bu i eit lokalsamfunn beståande av trygge nærmiljø og små bygdesamfunn er viktige fortrinn for Kvinnherad. Nasjonalpark – «verdskjend» fjord, isbre osv.
2. Det frivillige lagslivet, eldsjelene og fritidstilboda : Kvinnherad har eit rikt lagsliv, og saman med eldsjelene, står desse for mykje av det tilbodet som finns på fritida. Frivillig arbeid har ein verdi både i kraft av seg sjølv og det å treffe andre/virke for andre, men også ved at det fører til at mange får eit aktivitetstilbod.
3. Kvinnherad kommune har eit rikt og mangfaldig kulturliv som famnar om alt frå fritidsaktivitetar innan idrett, musikk og kultur og til fleire festivalar innan ulike sjangrar.
4. Geografisk plassering, arbeidsliv og samferdsle: Kommunen har eit allsidig næringsliv, med arbeidsstader fordelt rundt om i kommunen. Ein har, særleg i kommunen sine ytterkantar, kort pendleveg til andre kommunar, tettstader og nærliggande byar. Kommunen har ein levande landbrukskultur samt at det er kort veg til handlesentrum for fleire av bygdene.

Utfordringar summert opp frå folkehelseoversikta:

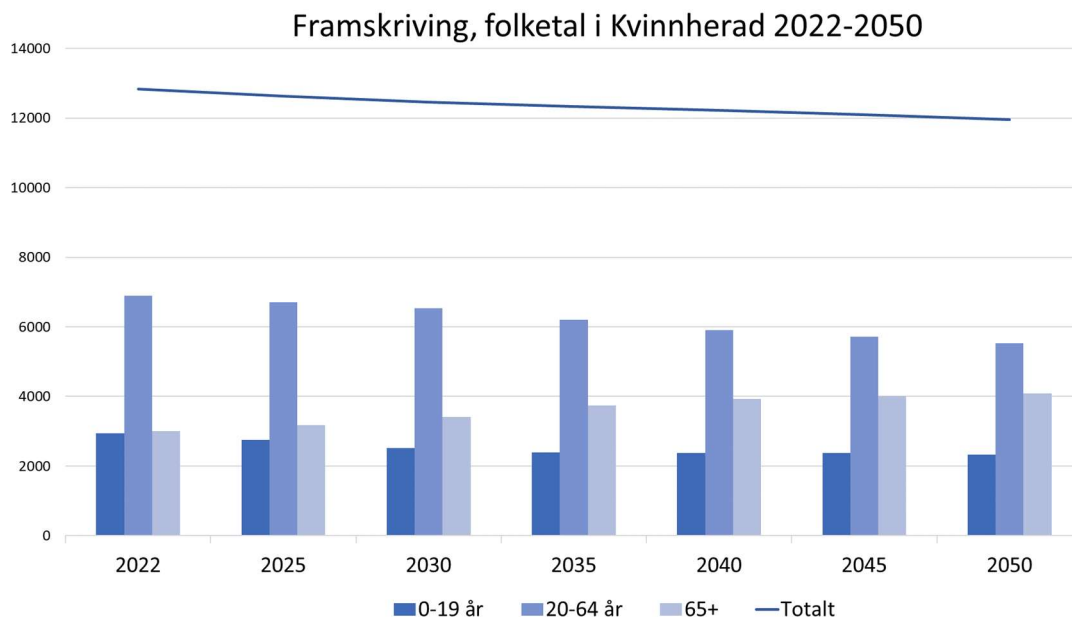
- Prognosar peiker på at samansetninga i folkesetnaden vil endre seg kraftig frametter, med aukande gjennomsnittsalder, fråflytting og minkande fødselsoverskot.
- Stagnasjon i arbeidsinnvandring
- Ungdom er ikkje nøgd med kollektivtilbodet
- Høg grad av unge eineforsørgjarar
- Låg valdeltaking
- Spreidd kommune som gjer det krevjande å gje same tilbodet til alle

Kommuneplanen sin samfunnsdel

- Kompetanseutfordringar innan små einingar
- Lågt utdanningsnivå
- Høgt tal uføre
- Kommunen er oppdelt og vidstrakt, med fire ferjesamband og tre lengre tunellar.
- Kvinnherad har ein sær særeid busetnad og tilsvarande mange sentrum, som gir utfordringar for kommunalt tenestetilbod
- Kollektivtrafikken har låg frekvens og gang- og sykkelnettet er usamanhengande.
- 6400 sysselsette, kor 1200 pendlar ut av kommunen (2019)
- Auke i livsstilssjukdomar og psykisk lidingar
- Auke i meldte saker til politiet (sosiale media og internett)
- Muskel- og skjelettplager

Utfordringar som følge av klimaendringar (Klimaprofilen for Hordaland):

- Klimaendringane gir i sum auka sannsyn for ulike former for naturfare i Kvinnherad.
- Mange av tettstadane er etablerte nær elv og flaumleier, og viktig infrastruktur er plassert på ras- eller flaumutsette stader.
- Aktsemdskart for ras og flaum dekkjer store deler av kommunen.
- Det finst kvikkleire fleire stader i Kvinnherad, medan omfanget av dette ikkje er fullt ut kartlagt



Tabellen syner framskrive folketal for Kvinnherad 2022-2050, hovudalternativet. Kjelde: SSB/tabell 12882

Tematiske rapportar

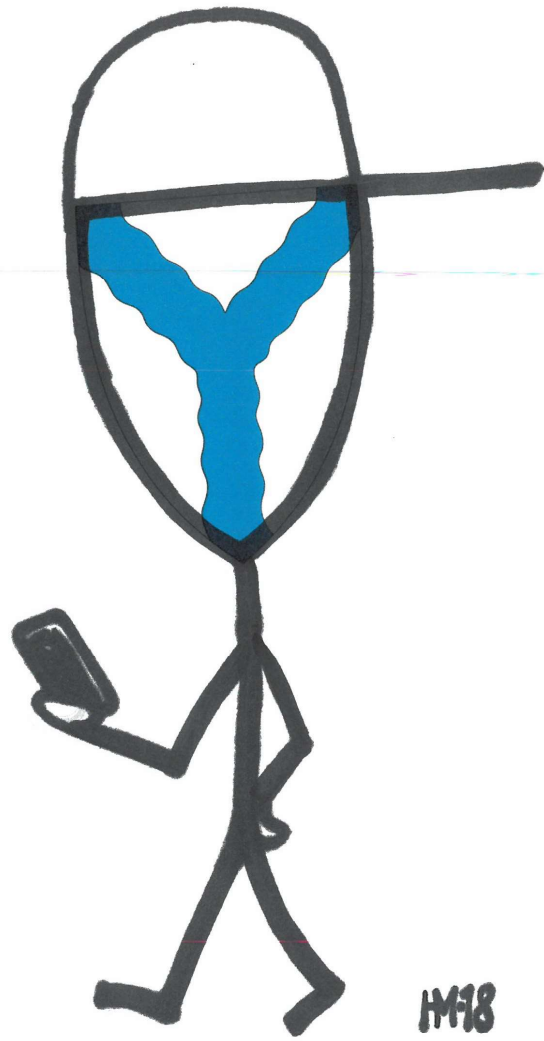
[Ungdata.no - rapport](#)

[folkehelseprofil](#)

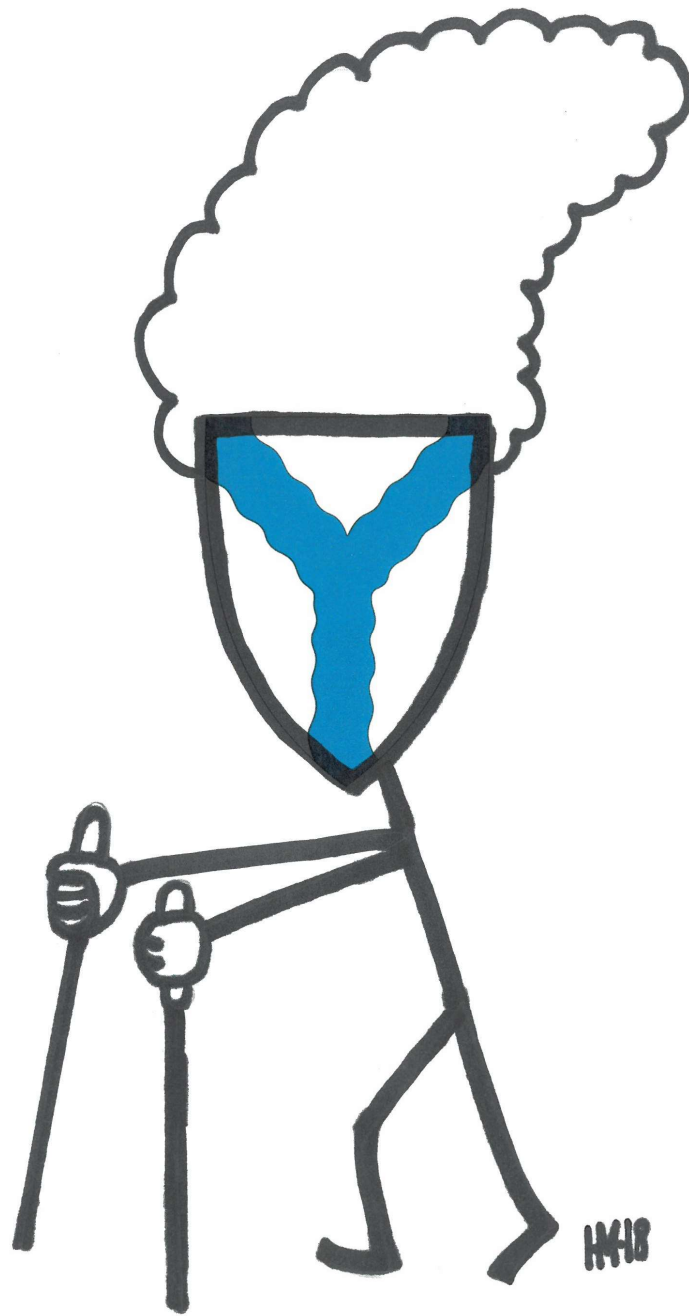
[oppvekstprofil](#)

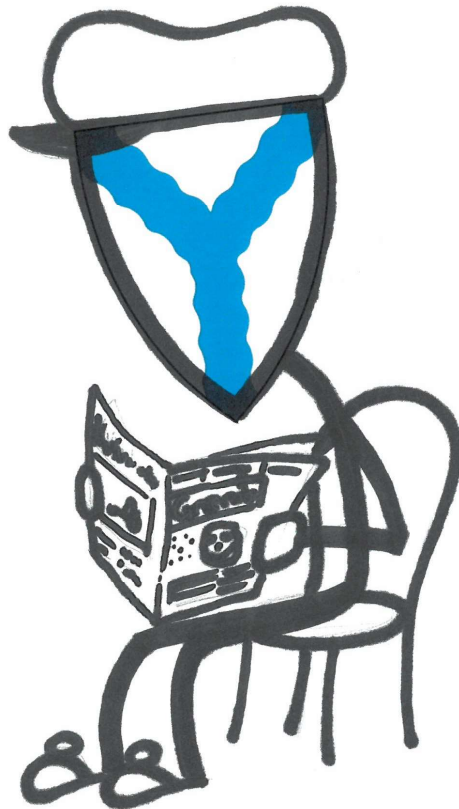
Medverknad











Medverknad som ein del av kunnskapsgrunnlaget

Kommuneplanen sin samfunnsdel

Innhaldet i kommuneplanen sin samfunnsdel er basert på utstrekkt og grundig medverknad frå innbyggjarane, og er ein stor del av kunnskapsgrunnlaget.

Det har vore eit mål å leggje til rette for at alle innbyggjarar kan kome med innspel, og kommunen har aktivt jobba for at grupper som elles ikkje deltek i samfunnsdebatten får si stemme høyrte.

Metodane som har vore nytta har vore ein god blanding av ulike medverknadsformer.

Spørjeundersøkingar -Undersøkingar retta mot ungdom og vaksne

Sosiale medium #kvinnherad2050 -Instagramkonto og konkurranse

Folkemøte med tema: bustad, næring og landbruk - Det vart arrangert tre temamøte

Bygdemøte – arrangert av bygdelag der representantar frå planavdelinga deltok på

Gjestebod - Det vart gjennomført 32 ulike gjestebod i Kvinnherad, Bergen og Oslo. Til saman 196 personar har delteke, der yngste deltakar er 13 og eldste er 88.

Politiske arbeidsmøte - samarbeid og innspel undervegs i prosessen

Arbeidsverkstad på leiarforum - samarbeid og innspel frå einingsleiarar tilsett i Kvinnherad kommune

Stand på AqKva-konferansen 2019 www.aqkva.no og Hardangerfjordseminaret 2019

Invitasjon til individuelle møter med alle aquakultur aktørane i kommunen

#kvinnherad2050 - nettside for medverknad www.kvinnherad2050.no - Nettstaden vart utarbeide med mål om å informere innbyggjarane, men også for å rettleie om, og gje høve til innspel.

Lokalmedia – redaksjonelt og annonsering

Born og unge – samarbeid med skular, resultat frå tidlegare gjennomført dialogkafé samt resultat frå spørjeundersøking retta mot gruppa.

Innspela er samla i tre rapportar, og er nytta som grunnlag for utarbeiding av mål og strategiar.

Det vart på bakgrunn av medverknadsarbeidet laga [tre rapportar](#) som vart brukt for å utarbeide mål og strategiar i samfunnsdelen.

«Veien fra innbygger til kommunen må gjøres kortere med jevnligte møter der innbyggerne kan komme med innspill og spørsmål.»

Innbyggjar

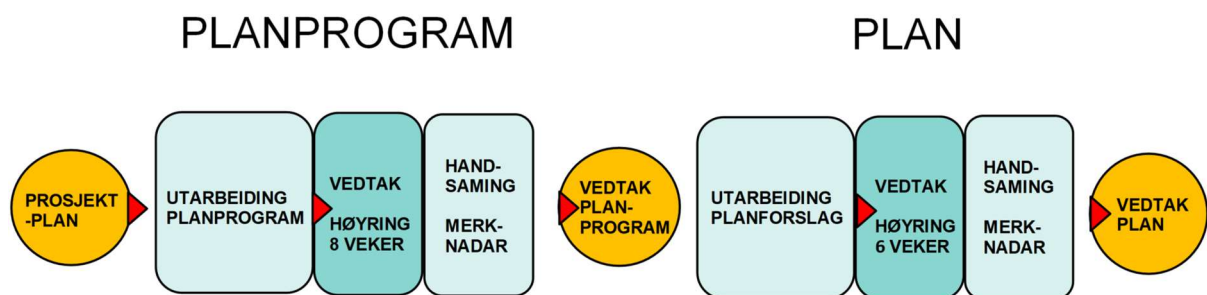
«Gode diskusjonar, demokratisk kjensle, å føle seg høyrte. Enkelt å komme med egne meiningar i små forsamlingar. Kjekt.»

Gjestebod

«De som vanligvis deltar i planleggingsprosesser med vekt på medvirkning, er gjerne ressurssterke og har klarere egeninteresse av saksutfallet enn folk flest. I forhold til et representativt system kan dette føre til at de sterke får mer makt og fatter fleire beslutninger til fordel for seg selv.»

Naustdalslid: Teorier om samfunnsplanlegging

Prosess



- Kvinnherad kommunestyre vedtok planoppstart i møte 22.03.2018 for både Kommuneplanen sin samfunnsdel og arealdel.
- Arbeidet har administrativt vore organisert i ei prosjektgruppe leia av plankontoret i kommunen. Prosjektgruppa har knytt til seg fagkompetanse frå ulike fagområde i organisasjonen når det har vore nødvendig.
- Styringsgruppe har vore formannskapet, og koordineringsgruppe har vore leiargruppa i kommunen, med kommundirektøren sitt leiarforum som referanse.
- Kommunen deltok 29.05.2018 i planforum med planprogram under utarbeiding, og det vart 22.11.2018 sett ned ei politisk arbeidsgruppe for dette arbeidet. Gruppa bestod av alle medlemmene i formannskapet.
- Planprogrammet vart behandla første gong 06.12.2018. Planprogrammet vart deretter sendt ut på høyring i perioden 10.12.2018 til 10.02. 2019.
- 13.03.2019 vart høyringsmerknadar gjennomgått i politisk arbeidsgruppe.
- Formannskapet behandla revidert planprogram 09.05.2019, og kommunestyret fastsette planprogrammet endeleg 23.07.2019.
- Innspelsperiode vart organisert mellom 22.05.2019 - 31.10.2019, og det vart gjort påfølgjande medverknadsarbeid mellom vår 2019 og haust 2019.
- Arbeidet bestod mellom anna i; arbeidsverkstad med leiarar og politikarar, gjestebod, møte med akvakulturnæringa, folkemøte/temamøte, bygdemøte med meir.
- Prosjektgruppa presenterte planframlegget for samfunnsdelen i planforum 28.09.2021, der det også deltok politikarar frå kommunen. Ein fekk der litt tilbakemeldingar og måtte mellom anna arbeide meir med arealstrategiar.

- Ei utvida prosjektgruppe har deretter arbeidd fram det endelege forslaget til samfunnsdel.

Kjelder

Sjå også kjelder under kapittel 8.1 Føringar

- Planprogram KPS Kvinnherad
- Kvinnherad kommune; *Folkehelseoversikten 2020-2023*
- KPS Ullensvang
- KPS Molde
- KPS Gausdal
- KPS Volda
- Medverknadsrapportar
- FN-sambandet; *fn.no*
- Stockholm Resilience centre
- Statistisk sentralbyrå; *ssb.no*
- Kommunesektorens organisasjon; *ks.no*
- Kompetansesenter for distriktsutvikling; *distriktssenteret.no*
- Klimaprofilen for Hordaland
- [Ungdata.no - rapport](https://ungdata.no)
- [Folkehelseprofil](#)
- [Oppvekstprofil](#)

Kommuneplanen sin samfunnsdel

