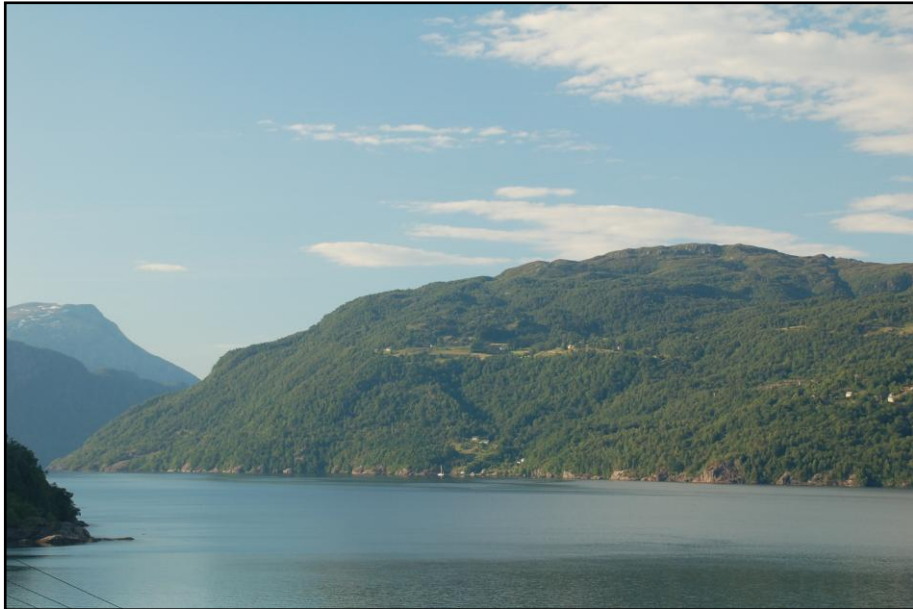




Landskapsanalyse for søraustre del av  
Kvinnherad  
Sandvoll, Holmedal, Matre og Åkra



Lars A. Uttakleiv



<i>Tittel:</i> Landskapsanalyse for søraustre del av Kvinnherad		<i>Rapportnr:</i> 02-2010
<i>Forfatter:</i> Lars A. Uttakleiv		<i>Dato:</i> 12.04.2010
<i>Referanse:</i> Uttakleiv, L.A. "Landskapsanalyse for søraustre del Kvinnherad ", Aurland Naturverkstad rapport **-2010		
<i>Kvalitetssikring:</i> Siri W. Bøthun. 12.04.2010		
<i>Oppdragsgjevar:</i> Kvinnherad kommune	<i>Kontaktperson oppdragsgjevar:</i> Anbjørn Høivik	
<i>Referat:</i> Det er gjennomført ein overordna landskapsanalyse for søraustre del av Kvinnherad. Analysen skal nyttast i samband med rullering av arealdelen til kommuneplanen. Det er føreteke analyse av landskapsbilete, visuelt sårbare område, område med heilskaplege kulturlandskap og kulturmiljø og område som er viktige for rekreasjon og friluftsliv. Utgreiingsområdet er delt inn i 54 delområde. Kwart område er skildra og plassert i ein av dei 9 områdekategoriane ut frå dominerande trekk i naturmiljø, kulturmiljø og arealbruk. Avgrensing av visuelt sårbare område, heilskapelege kulturmiljø, viktige område for rekreasjon og friluftsliv er vist på egne temakart.		
<i>Framsidedeilete:</i> <i>Utløpet av Åkrafjorden</i>  Foto frå befarings: Lars A. Uttakleiv. Aurland Naturverkstad. Flyfoto: Anbjørn Høivik. Kvinnherad kommune.	<i>Emneord:</i> Landskapsanalyse Landskapsområde Landskapskarakter Fjordlandskap	
<i>Produsert av:</i> Aurland Naturverkstad AS Postboks 27 5741 Aurland Tlf. 57633026, Fax: 57633516 post@naturverkstad.no		



## **Forord**

Føreliggjande rapport inneheld ein landskapsanalyse av Sørøraustre del av Kvinnherad kommune. Analysen skal nyttast som grunnlag for arealdelplan til kommuneplan for Kvinnherad kommune.

Aurland Naturverkstad ved Lars A. Uttakleiv har gjennomført synfaring og kartlegging i felt samt utarbeidd rapporten og digitalt kartarbeid.

Bilete i rapporten er tekne av Aurland Naturverkstad. Skråfoto og flybilete er tekne av Kvinnherad kommune ved Anbjørn Høivik.

12.04.2010

Lars A. Uttakleiv

## **Samandrag**

Prosjektet "Landskapsanalyse av Sørøraustre del av Kvinnherad kommune" har hatt som målsetjing å peike ut område som ut i frå samanheng mellom natur, kultur og arealbruk består av heilskaplege og einsarta delområde.

Landskapsanalysen inneheld ei skildring av planområdet med karakteristikk av den fysiske utforminga til landskapet, særskilde natur- og kulturverdiar og opplevingsverdi knytt til landskapsbilete.

Ei slik utgreiing kan vere ein viktig reiskap for å sikre og vidareutvikle eit variert og opplevingsrikt landskap. Noko som både lokalsamfunnet, hyttefolk og turistar vil finne attraktivt.

Landskapsanalysen vil og vere ein viktig reiskap for å legge premissar for utbyggingsføremål, disponering av naturressursar, lokalisering og utforming av tiltak.

## Innhald

<b>Forord</b> .....	<b>iv</b>
<b>Samandrag</b> .....	<b>v</b>
<b>Innleiing</b> .....	<b>1</b>
1.1    Bakgrunn og problemstilling .....	1
1.2    Målsetjing .....	1
<b>2    Metodegrunnlag</b> .....	<b>1</b>
2.1    Landskapsbilete som faktor i arealplanlegging og forvaltning. ....	1
2.2    Fagleg metodikk.....	2
2.2.1    Kriteria for romleg/visuell landskapsanalyse .....	2
2.2.2    Skala og romverknad .....	2
2.2.3    Inndeling i delområde og betydning av grensedragningar. Målestokkgrunnlag 1:10 000..	2
2.3    Innsamling av data.....	3
<b>3    Overordna omtale av søraustre del av Kvinnherad</b> .....	<b>4</b>
Lokalisering, skala og landformer .....	4
3.1    Landskapsklassifisering.....	4
Utgreiingsområde ligg innafor tre landskapsregionar: .....	4
3.1.1    Landskapstypar .....	6
<b>4    Omtale av delområde</b> .....	<b>7</b>
4.1    Inndeling i delområde.....	7
4.2    Samanstilling av områda.....	8
4.2.1    Områdetype A: Fjordkulturmiljø.....	9
4.2.2    Områdetype B: Landbruk, gardsbuseiing og innmark .....	23
4.2.3    Områdetype C: Hyllegardar .....	26
4.2.4    Områdetype D: Elvedalar og juv .....	32
4.2.5    Områdetype E: Fjellområde .....	38
4.2.6    Områdetype F: Fjelldalar .....	41
4.2.7    Områdetype G: Ås.....	45
4.2.8    Områdetype H: Fjorddal .....	48
4.2.9    Områdetype I : Fjordsider .....	49
<b>5    Temakart</b> .....	<b>51</b>
5.1    Visuelt sårbare område. ....	51
5.2    Heilskaplege kulturlandskap og kulturmiljø av særskild verdi.....	52
5.3    Viktige område for rekreasjon og friluftsliv. ....	53
5.4    Sentrale landskapselement .....	54
<b>Kjelder</b> .....	<b>55</b>

Vedlegg.

**Kart 1.** Delområde

**Kart 2.** Kulturlandskap, visuelt sårbare område, landskapselement og rekreasjon og friluftsliv





# Innleiing

## 1.1 Bakgrunn og problemstilling

Kvinnherad kommune skal gjennomføre ein revisjon av arealdelen i kommuneplanen. Som grunnlag for fastsetjing av rammer for arealbruk i planen, skal det mellom anna gjennomførast ei landskapsanalyse av området. Bruk av strandsona og fjorden, visuelt sårbart område, kulturminne, og rekreasjonsområde er viktige problemstillingar for landskapsanalysen.

## 1.2 Målsetjing

- Det skal gjennomførast ein landskapsanalyse av søraustre del av Kvinnherad.
- Kartlegginga skal peike ut visuelt sårbare delar av landskapet, heilskaplege kulturlandskap og kulturmiljø av særskild verdi og viktige område for rekreasjon og friluftsliv.

## 2 Metodegrunnlag

### 2.1 Landskapsbilete som faktor i arealplanlegging og forvaltning.

Landskapet vert definert som dei samla fysiske omgjevnadene som omsluttar oss under open himmel (Bruun 1996). Landskapet er samansett av ei rekkje fysiske komponentar forma av naturprosessar og av menneskeleg inngrep og aktivitet. Landskapet rommar difor både natur og kultur. Ofte er dette vevd i kvarandre på ein måte som gjer det vanskeleg å skilja frå kvarandre. Kulturdelen av landskapet inneheld ei historisk djupne når det gjeld busetnad, bruksmåtar og omforming av natur til kulturlandskap.

Med basis i ei brei landskapsforståing vil analyse av landskapet omfatte både naturskildringar og skildring av kulturelle faktorar som historisk utvikling, arealbruk, kulturminne, byggeskikk, bygningar, infrastruktur osv. (Bruun 1996).

Landskapet sin verdi vil i stor grad og vere knytt til opplevinga av det, både som fysisk landskap og som kulturelt landskap. Omgrepet landskapsbilete vert ofte nytta om det landskap ein ser og sansar og gjennom det ein direkte opplever (Fredningsstyrelsen 1982, Bruun 1996), men den kulturelle forståinga av landskapet er òg viktig. Ikkje minst den historiske dimensjonen – korleis har folk levd og utnytta landskapet gjennom tidene og korleis har dette vore med å forme vår tids landskapsuttrykk. Landskapsbiletet omfattar og estetiske kvalitetar, men det kan vere rettare å nytte omgrep som landskapskarakter for ikkje å snevre det inn til ein diskusjon om "stygt og pent" (The Contryside agency 2002).

For å kunne skildre landskapsbiletet på ein utfyllande måte, er det i dei neste avsnitta gjort greie for dei metodiske framgangsmåtane som er nytta. Arbeidsopplegget bygger på metodikk utvikla ved Institutt for landskapsplanlegging (Bruun 1983, Nordisk Ministerråd 1987), Norsk Institutt for skog og landskap (Puschman 2005) og Aurland Naturverkstad AS sitt arbeid med utvikling av metode for landskapsanalyse på oppdrag frå Direktoratet for naturforvaltning og Riksantikvaren (Clemetsen 2010)

## 2.2 Fagleg metodikk

### 2.2.1 Kriteria for romleg/visuell landskapsanalyse

Utgreiingsområdet er landskapsmessig sett saman av ulike område med varierende karaktertrekk, med lang historisk kontinuitet og stor variasjon mellom ulike arealbruksføremål og landskapstypar. Variasjonar i landskapet er ein viktig føresetnad for opplevingsrikdomen i området. For å kunne skildre landskapsbilete og opplevingsverdiar på ein systematisk måte, er utgreiingsområdet delt inn i einskaplege område.

Slik strukturering og inndeling er nødvendig for å kunne gje presis omtale av området og dei ulike faktorane som påverkar landskapet og opplevinga av det. Den landskapsmessige organiseringa som er nytta i rapporten vil kunne danne grunnlag for vidare utarbeiding av kommuneplan for Kvinnherad. Det er viktig at folk kjenner seg att i områdeinndelinga. Det gjer det lettare å planlegge tiltak.

### 2.2.2 Skala og romverknad

Omgrepet skala har med målestokken i landskapet å gjere. Terrengform, omfanget av ulike element i landskapet og innhald av detaljar vil påverke oppfattingar av skalatilhøve. Eit landskapsområde med terrengforme som gjev lange utsyn med få eller jamt vekslende overgangar, vil oppfattast som storskala. Eit område med mange overgangar mellom vertikale og horisontale former som til dømes eit kupert, kollete landskap, vil vere meir småskala. Skala vil og i stor grad påverke romverknaden i landskapet.

Romverknaden i eit landskap vil kunne oppfattast og skildrast på ulike nivå. Eit overordna landskapsrom vil kunne delast inn i mindre rom osv. Romma på dei forskjellige nivå kan og vere vanskeleg å definere eksakt. Opplevinga er dynamisk, etter som ein rører seg gjennom landskapet. Romma vil gli over i kvarandre og danne meir diffuse overgangssoner.

### 2.2.3 Inndeling i delområde og betydning av grensedragningar. Målestokkgrunnlag 1:10 000.

Landskapet i utgreiingsområdet er delt inn i delområde. Delområda tek utgangspunkt i romleg avgrensing og framtrедande karaktertrekk ved naturmiljø, landformer, arealbruk og historisk utvikling. Områda vert tilpassa eit landskapsmessig skalanivå som samsvarer med landskapsformer og arealstorleik, og som folk orienterar seg etter og opplever når dei ferdast gjennom landskapet. Kvart område er knytt til ein særskild type. Det er gjort greie for i alt 9 delområdetypar. Grunnlaget for å arbeide med delområde i landskapsamanheng er metodisk basert på Oterholm og Feste (1973) og Landscape Character Assessment i England. Det er i alt skildra 53 delområde.

Omtalen av dei einskaplege områda er basert på fylgjande tema:

- **Lokalisering, skala og landformer.**
- **Naturmiljø** med dominerande trekk i geologi og vegetasjon, vatn og vassdrag.
- **Arealbruk** med vekt på fysiske tiltak og inngrep knytt til busetnad, næringsliv, samferdsel, landbruksdrift, friluftsliv, etc.
- **Kulturhistorie** med viktige fysiske spor og minne etter tidlegare busetnad, ferdsl, ressursutnytting, sosialt og religiøst liv.
- **Landskapsbilete** slik området framstår i dag med særpreg, variasjon og heilskap. Hovudvekt er lagt på visuelle tilhøve. I kva grad landskapet er prega av menneskeleg bruk vil vere med å bestemme landskapskarakter.

Alle områda har ein indre samanheng, ein framtrèdande landskapskarakter som er mogleg å identifisere og skildre. I mange tilfelle vil det ut frå skalaforhold og topografi ikkje vere mogleg å få overblikk over heile rommet medan ein er ute i terrenget. Ein vil likevel kunne oppfatte og forstå overgangar når ein rører seg frå eit rom, eller delområde, til eit anna. Nokre stader er overgangane tydeleg markert i landskapet, som til dømes i dalar og langs fjordane.

Vurderingane av områda sin **landskapskarakter** bygger på fylgjande kriteria:

- **Heilskap eller samsvar.** Dette vil vere eit samlande uttrykk for i kva grad dei ulike landskapskomponentane dannar ein harmonisk samanheng. Dette omfattar og kontinuitet over tid i bruk av landskapet.
- **Variasjon eller mangfald.** Uttrykker omfanget av element og uttrykk i landskapsbiletet. Stor variasjon vil vere opplevingsmessig positivt dersom det vert oppfatta å ha ein indre samanheng, ein visuell og økologisk orden.

Alle registrerte delområde er skildra i kapittel 4.

### 2.3 Innsamling av data

Hovudmålet med prosjektet er å gjennomføre ei landskapskartlegging med vekt på identifisering av visuelt sårbare område kulturminnar og reiseliv/rekreasjon. Skildringar og vurderingar i denne rapporten er difor i hovudsak basert på synfaringar og visuelle observasjonar.

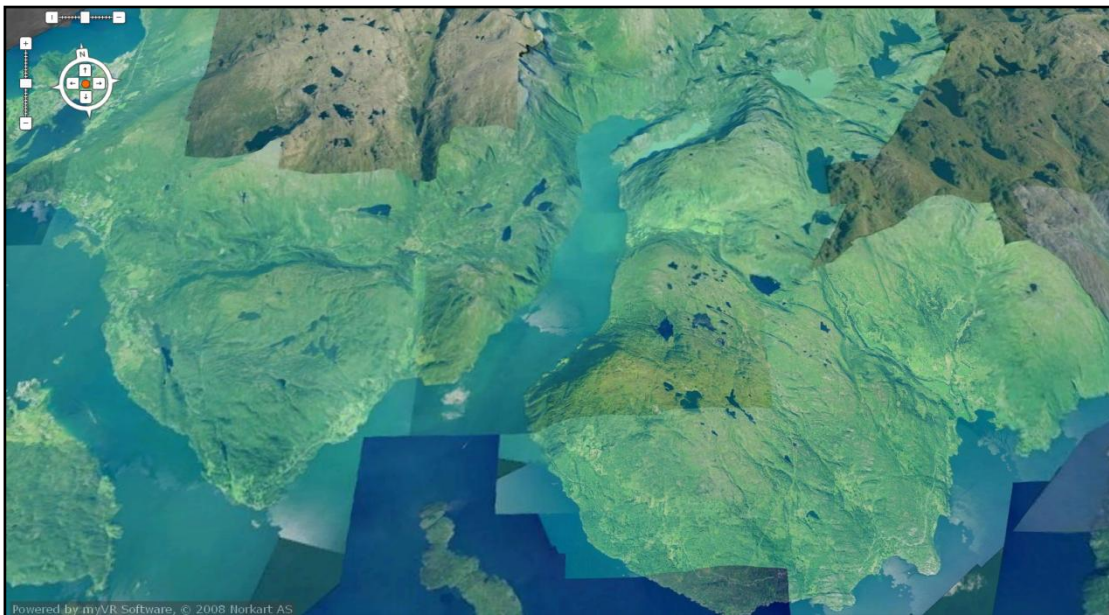
Området vart synfare 20-22. okt. 2009.

Vurdering av områdegrensar og område er gjort med støtte i kart M-711, målestokk 1:50000, 1214 I Rosendal og 1214 IV Husnes.

Andre relevante opplysningar er henta frå kartbasar (ortofoto, digitalt markslagskart, naturtyperegistreringar, geologisk berggrunnskart, lausmassekart, vassdragsinformasjon) og skråfotoserie frå Kvinnherad kommune. For fullt oversyn over kjelder sjå kjeldeliste bak i rapporten.

### 3 Overordna omtale av søraustre del av Kvinnherad

#### Lokalisering, skala og landformer



Figur 1 Oversiktsbilete over sentrale dalar av utgreiingsområdet. Eit variert landskap med fjordar, avrunda fjell og store skogåsar. ([www.kart.finn.no/3d/](http://www.kart.finn.no/3d/))

Utgreiingsområdet omfattar søraustre del av Kvinnherad med grendene Sandvoll, Holmedal, Matre og Åkra. Fjellområda frå Baugstrandsfjell, over Ingahogg og mot Blådalsvatnet og Folgefonna er også teke med. Samla areal er 270 km<sup>2</sup>.

#### 3.1 Landskapsklassifisering

##### Landskapsregionar

Utgreiingsområde ligg innafør tre landskapsregionar:

Landskapsregion 21 Ytre fjordbygder på Vestlandet, Landskapsregion 22 Midtre fjordbygder på Vestlandet og landskapsregion 17 Breane. Det aller meste av utgreiingsområdet ligg innafør landskapsregion 22. Mot sørvest ligg Høylandsundet og Sandvoll i landskapsregion 21. I den nordaustre del ligg ein mindre del med Blådalsvatn og Folgefonna i landskapsregion 17 Breane. Her vert hovudkarakteristika for den mest sentrale landskapsregion 22, skildra med utdrag frå det Nasjonale referansesystem for landskap.

##### **LANDSKAPSREGION 22. MIDTRE BYGDER PÅ VESTLANDET**

Regionen strekk seg frå Rogaland i sør til Nord-Møre. Landskapets hovudform består i grove trekk av mellomstore fjordar og opne fjordmunningar og fjordmøter. Mellomstore fjellområde ligg mellom fjordløpa. Eit typisk landskapsbilete er slake avrunda fjellformer, men alltid i grov mosaikk med anten større skogåsar, storkuperte heiar og vidder eller meir glasiale / alpine fjellformer. (Norsk institutt for skog og landskap rapport 10/2005)

## Underregion 22 Åkrafjorden/Matrefjorden

### Landskapet si hovudform

Åkrafjorden har preg av eit indre, smalt fjordløp med bratte fjordsider og veggjar. Likevel, dette relieffelt løyser seg fort opp utetter fjorden og fjellområda omkring har ikkje same høgd som er meir typisk for dei indre fjordløp. Ytre del, frå Åkra og vidare ut, ligg med ei jamn og bratt fjordsida med brattkyst. Fjella minkar i høgde og ligg mellom 7-800 moh og er godt avrunda. Matersfjorden har eit trongare løp med markert traufom og jamne bratte lier. Fjordbotn er forma som ei stor og djup skål med midtfjell og bratte fjellveggjar rundt. Blankskurte granittar og gneis gjev massive og kraftige landformer. Ved fjordmøte mellom Åkrafjorden og Materfjorden, går fjordsidene over i store samanhengjande skogåsar.

### Landskapet sine småformer

Både langs fjordane og oppe i fjellområda er det generelt lite lausmassar og fleire stader er blotta fjellveggjar framtrédande. I utløpet av fjorden vert relieffet mjukare og lågare og her førekjem lokalt tjukke bunnmorenedekke. Framtrédande er og dei mange djupe v-forma skar og kløfter i fjellsidene som gjev eit rufse terreng fleire stader. Fjordsidene er høge og steile og langs sjølve strandkanten dominerar brattkyst. Stadvis ligg små vikar og bukter med mindre rullesteinstrand. Ved utløpa av dei største vassdraga ligg mindre elvesletter og små deltaflater.

### Fjord og vassdrag

Fjordflatene utgjer samlande golv i dei overordna landskapsromma. Vassdraga er korte og bratte, men med til dels stor vassføring som følgje av store nedbørsmengder. Særleg har dei mange små sidedalane ofte tronge gjel eller bratte tersklar som elvane kastar seg utfor. Fosse fall er synleg fleire stader. I fjellområda ligg ei mengd små og mellomstore vatn og bekkar. I Matre munnar Blåelvvassdraget ut og er det største samanhengjande vassdraget i området.

### Vegetasjon

Furuskog dominerar der det er lite lausmassar. I dei nedre delane av fjordsidene dominerar storvakse og tett bjørkeskog med innslag av dels større samanhengjande edellauvskogar. Granplantefelt er fleire stadar eit betydeleg innslag og pregar vegetasjonsbilete i stor grad. I overgangangane frå fjordsidene mot fjellområda tek fjellbjørk og store einekratt over. Over tregrensa er ulike typar hei- og rabbesamfunn vanleg.

### Jordbruk

Jordbruksareal ligg ujamnt fordelt i underregionen. I dei indre delane av Åkrafjorden ligg einskilde gardar, somme stadar utskild med 2 eller 3 bruk og areala er småskala. Utover i fjorden ligg gardane tettare. Somme stadar ligg dei samla i ei bukt / botn eller på hyller oppe i lia. Likevel er det meste av areala småskala, brattlendt og vanskelig arrondert. Fleire aktive jordbruksgrender har ein lang historisk tradisjon.

### Busetnad og tekniske anlegg

Typisk er spreidde jordbruksbusetnadar, her er ikkje større tettstadar. Enkelte gardar ligg avsides til og har anten ikkje vegsamband eller berre ein kort vegstump ned til fjorden. Riksveg bind gardane og grendene mellom Matre og Åkra saman. Større høgspenn er tydleg fleire stader.

### Landskapskarakter

I store delar av underregionen gjev granittlandskapet solide inntrykk. Her er kraftige og store landformer. Fleire stader gjev vassdragsnaturen sterkt inntrykk. I utløpet av Åkrafjorden vert

terrenget meir oppstykkja og meir frodig. Mykje av kulturlandskapet vert halde i god hevd og her er mange fine gardsmiljø (Elgersma 2000). (Norsk institutt for skog og landskap rapport 8/2000)

### 3.1.1 Landskapstypar

På oppdrag frå Hordaland fylkeskommune er det føreteke ei landskapstypeklassifisering av heile fylket. I 2004 vart fjord- og kyststroka kartlagt av norsk institutt for skog og landskap (Nijos rapport 10/2004). Arbeidet vart vidareført med kartlegging av innland av Aurland Naturverkstad AS i 2008-09 (AN rapport 02/2009).

I utgreiingsområdet er det 9 ulike landskapstypar. Vist under med nokre døme på ulike delområde knytt til dei ulike landskapstypene.

Landskapstypar tilhøyrande fjord- og kyst:

- Breie fjordar og fjordmøte. (*Skånevikfjorden*)
- Middels breie fjordar. (*Høylandsundet, Matrefjorden og Åkraffjorden*)

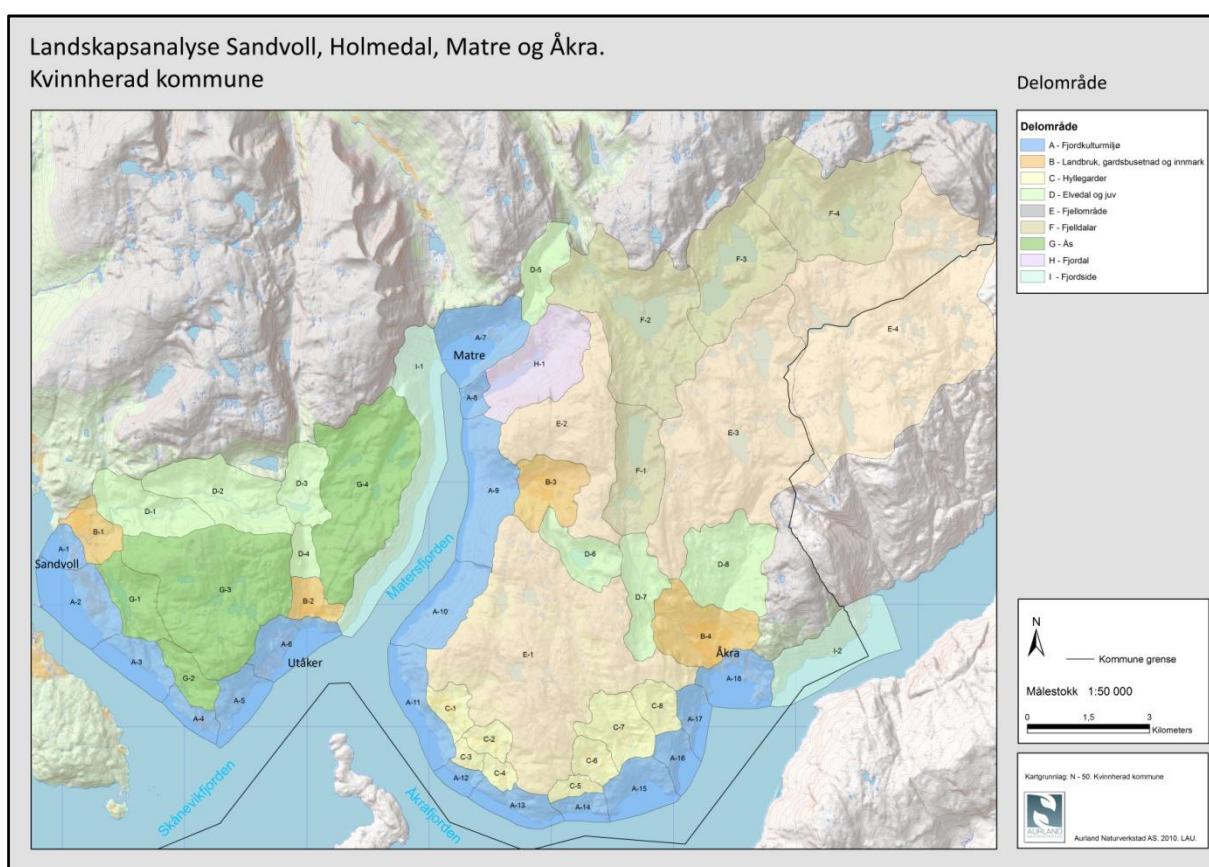
Landskapstypar tilhøyrande innland:

- Vestlandets skogåsar (*Jonåsen*)
- Fjorddal (*Opstveitvatnet*)
- Storkupert hei (*Baugstrandfjellet, Giskafjellet, Ingahogg*)
- Elvegjel (*Blåelva*)
- Lågfjellldalar (*Fjellhaugvatn, Jamtelandsvatnet, Røyrvikbotn*)
- Botndal (*Blådalsvatn*)
- Storforma fjellmassiv (*Blådalshorga*)

## 4 Omtale av delområde

### 4.1 Inndeling i delområde

Hovudintensjonen er å identifisere område som har eit einskapleg visuelt landskapsuttrykk. Inndelinga er basert på ei vurdering der framtrедande landskapskarakter er lagt til grunn. Det kan vere arealbruk, naturmiljø, terrengform eller tydleg romleg avgrensing. Visuelt vurdert vil eit tiltak inne i eit einskapleg område i mange tilfelle lettare kunne tilpassast omgjevningane og verte mindre skjemma eller dominerande, enn om det vert plassert i overgangen mellom to einskaplege område eller landskapstypar. Ved planlegging av tiltak bør ein difor vere merksam på dei overgangssonene som oppstår mellom område av ulik karakter. Kartet som syner inndelinga i område kan difor vere retningsgjevande for vurdering av lokalisering av tiltak.



**Kart 1.** Inndeling i delområdekategori og delområde. (Kart vedlegg bak i rapporten)

## 4.2 Samanstilling av områda

Utgreiingsområdet analysert og inndelt i delområde. Landskapsanalysen har identifisert 54 delområda som er samla i områdetypar. Inndelinga syner samanheng i landskap, naturmiljø, arealbruk og kulturmiljø.

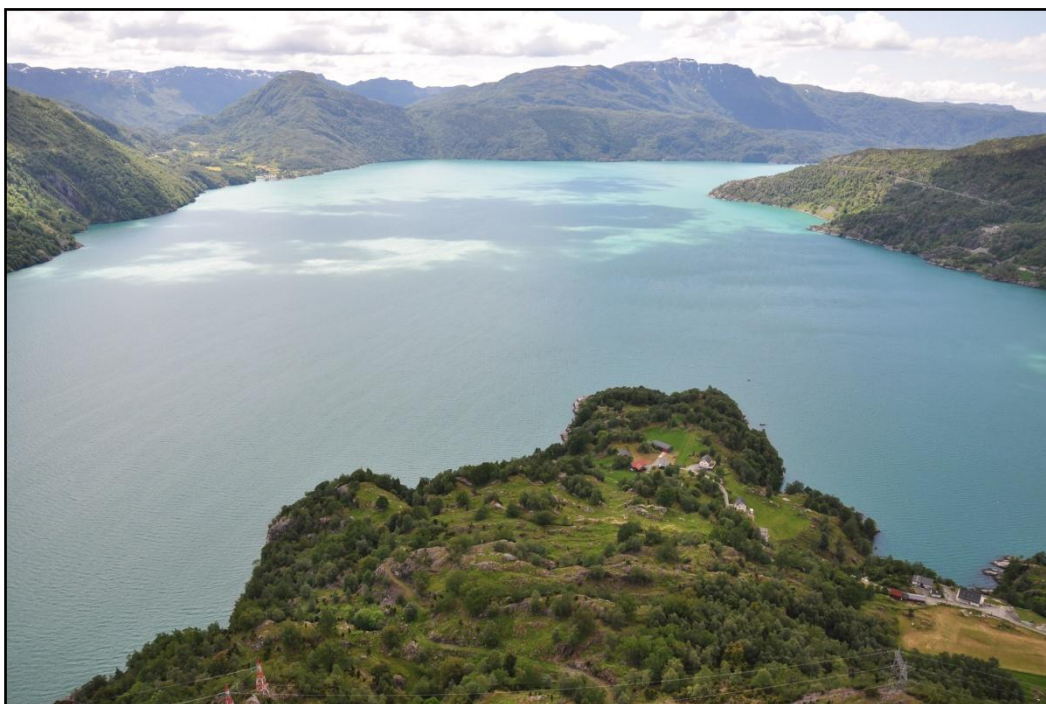
Inndelinga vil kunne vere retningsgjevande for utviklingsmål og omsyn som bør takast i arealforvaltinga i Kvinnherad kommune. Dei 9 områdetypane er fylgjande:

- kap 4.2.1 Områdetype A: Fjordkulturmiljø (18 delomr)
- kap 4.2.2 Områdetype B: Landbruk, gardsbusetnad og innmark (4 delomr)
- kap 4.2.3 Områdetype C: Hyllegardar (8 delomr)
- kap 4.2.4 Områdetype D: Elvedalar og juv. (8 delomr)
- kap 4.2.5 Områdetype E: Fjellområde (4 delomr)
- kap 4.2.6 Områdetype F: Fjelldalar (5 delomr)
- kap 4.2.7 Områdetype G: Ås (4 delomr)
- kap 4.2.8 Områdetype H: Fjorddal (1 delomr)
- kap 4.2.9 Områdetype I : Fjordside (2 delomr)

Avgrensinga mellom delområda syner visuelle overgangar og endringar i terrenget. Inndelinga er gjort på bakgrunn av synfaring i felt, og saman med vurdering av flybilete og kart vert ei kvalitativ vurdering lagt til grunn for grensedragninga. Avgrensinga er sentral informasjon som ein landskapsanalyse i målestokk 1:10.000 frambringar. Endring i arealbruk langs delområdeavgrensing bør takast særskilt omsyn til.



#### 4.2.1 Områdetype A: Fjordkulturmiljø



**Bilde 1.** Delområdekategorien er aktive kulturlandskap med ein direkte kontakt med fjorden og strandsona. Garden på Vågenes ligg eksponert ut i mot utløpet av Åkrafjorden. Foto. Anbjørn Høivik. Kvinnherad kommune

Område med direkte fjordkontakt og strandsona, i hovudsak småskala aktive jordbruksareal. Dei aller fleste av delområda har fast busetnad. Spreidd fritidsbusetnad er utbreidd, men ikkje dominerande.

Område med heilskaplege kvalitetar og opplevingspotensial knytt til fjordkulturlandskapet og tradisjonelle bygningsmiljø. Framtidig utbygging i desse områda må ta særskilde omsyn til kulturmiljø og tradisjonelle kulturlandskap i området. Særskilde kulturmiljø er i hovudsak knytt til kyst og fjord med stadvis lang historisk kontinuitet. Stadvis god skjøtsel og kombinasjon av aktivt jordbruk og fritidsbusetnad.

Opplevingsverdiar knytt til tradisjonell fjordkultur i områda kan utviklast.

## A 1 Sandvoll



**Bilde 2.** Sandvoll med ei vekslende strandsone. Elveavsetningar, sandstrand, småbåthamn og tradisjonelle fjordkulturmiljø. Foto. Anbjørn Høivik.

Delområdet utgjør starten på sjølve utgreiingsområdet, og ligg godt visuelt og romleg avgrensa frå strandsona i nordvest mot Valevågen utanfor utgreiingsområdet. Ei lita bukt formar ein romleg heilskap, med ei delvis samanhengjande sandstrand langs strandsona. Opp frå bukta stig terrenget slakt opp og ligg opent og eksponert ut mot Høylandsundet. Områdeavgrensing i overkant går langs riksvegen og mot små åsryggar i mot aust og vest. Bakken ned mot strandsona utgjør, som namnet tilseier, ein sandvoll. Handalandselva drenerar ut gjennom eit mindre stryk før ho delar seg i to korte utløp ned mot fjorden. Delområdet har ein god romleg og visuell samanheng, men elva skapar eit fysisk, og i noko grad visuelt, skilje mellom kvar side. Den vestlege delen ligg nedsenka og skjerma i terrenget, medan det på austsida av elva ligg opne grasbakker der grusvegen skråar seg opp mot riksvegen og bustadfelta ovanfor. Sjølve strandsona ligg med ei fin og delvis samanhengande sandstrand.

### **Landskapskarakter:**

Eit oppe og vekslende fjordkulturlandskap.

## A 2 Ersland



**Bilde 3.** Ersland utgjør eit mindre samanhengjande område med fleire småskala gardsbruk og arronderte grasmarker. Foto. Anbjørn Høivik.

Delområdet ligg med eit ope og dels samanhengande gardsbruk med mellomstore jordbruksareal. I de slake bakkane opp frå fjorden ligg eit tynt og samanhengande dekke med morenejord som elles er utypisk for områdetypen vidare austover i utgreiingsområdet. Fleire mellomstore gardar ligg ned mot fjorden, med spreidde bustadhus i mellom. Landskapet framstår med eit velhalde og aktivt jordbrukslandskap. Arealbruken vekslar mellom grasmark og beitemark. Teigane er stadvis skilde med trerekker og mindre skogholt. Stadvis står større tuntre. Dette skaper eit tradisjonelt og velhalde inntrykk. Ned mot fjorden ligg eit større skogholt med lauvskog og enkelte bustadhus. Strandsona er variert med små klipper i vestleg del og rullesteinstrand vidare aust. Enkelte tradisjonelle naust ligg i mellom klippene medan det i den sentrale og vestlege delen er meir moderne båthus og naustrekker. Enkelte nybygg med utfylling er etablert, mellom anna ei moderne naustrekke og eit mindre kaianlegg for småbåtar. I øvre del av delområdet ligg eit bustadfelt, like på grensa mot B 2 Erlandsvatnet. Visuell kontakt med fjorden er sentralt for landskapsbilete og karakter. Strandsona vekslar mellom tradisjonelt og meir moderne uttrykk. Viktig å oppretthalde veksling mellom rullesteinstrand og naust/kaianlegg.

#### **Landskapskarakter:**

Jordbrukslandskap med ein god samanheng og heilskap. Godt skjøtta kulturlandskap, med stadvis tradisjonelt uttrykk.

### **A 3 Kyrkjeåsen**



**Bilde 4.** Ei samanhengande fjordside med berglendt terreng med stadvis tett barskog. Foto. Anbjørn Høivik.

Kyrkjeåsen utgjer ei dels urørt fjordside med tett gran og furuskog. Strandsona ligg med bratte svaberg og små klipper som gjer vanskeleg tilkomst til og frå fjorden. Ein god samanhengande visuell kontakt gjev ein god romleg heilskap og forsterkar det urørde preget. Overkanten av strandsona er likevel gjennomskåren av ei overføringslinje som skapar brot i det urørde preget. I vestleg del skjer ein mindre skogveg inn. Mindre uttak av skog i øvre del mot riksvegen. Ei hytte ligg sentralt i området med tilkomstveg ned frå riksvegen.

#### **Landskapskartakter:**

Skogen og det dels urørde preget dominerar. Vanskeleg tilkomst med berglendt og bratt terreng i strandsona.

## A 4 Leirvika / Ølfernes



**Bilde 5.** Delområdet har fleire tradisjonelle bygningsmiljø og gardstun.

Leirvika og Ølfernes ligg romleg og visuelt åtskild frå kvarandre. Den funksjonelle samanhengen har vore avgjerande for områdeinndelinga her. Hovuddelen av delområdet er fjordsida mot Ølfernes. Opne grasbakkar og beitemark ligg dels brattlendt ned mot strandsona med eit bustadhus og ein hovudgard. Småbruka på oppsida av vegen er velhaldne og med eit tradisjonelt uttrykk. Her ligg mindre beitebakkar i eit berglendt terreng før ein kjem opp mot tilgrensande delområde ovanfor (*F 1 Jonåsen*). Leirvika ligg mot vest visuelt avskjerma frå resten av delområdet med ein hovudgard og driftsbygning. Ølfernes ligg med små skogsholt og småbruk med mindre gras- og beitemarker. Strandsona vekslar frå bratte svaberg til opne vikar med rullesteinstrand. Enkeltstående naust og båthus. Fritidsbustader med tilrettelagde moloar og små kai anlegg. Skogsbilveg opp frå riksveg ligg godt synleg i landskapsbiletet.

### **Landskapskarakter:**

Området ber preg av ein lang historisk kontinuitet og bruk. Fleire kulturminne ligg godt synlege i tilknytning til gardane og i terrenget. Steinsette murar og gjerder er typiske, og enkelte av gardane har ein tradisjonell byggestil.

## A 5 Eikeneset



**Bilde 6.** Ei dels urørt strandsona med stadvis vanskeleg tilkomst.  
*Foto. Anbjørn Høivik.*

Delområdet utgjør fjordsida frå Straumsneset og nordaust mot Eikenes. Områdeinndelinga strekker seg frå strandsona og opp den bratte fjordsida over riksvegen. Sjølve strandsona ligg med eit dels urørt preg, og er i stor grad svaberg og brattkyst med vanskeleg tilkomst. Berre to lokalitetar har direkte tilkomst ned til fjorden. I Saltbuvikane ligg ei lita naustrekke og ein mindre kai for småbåtar dels skjerma av ein liten tange. I Skiftesvika ligg eit par naust og eit lita flytebrygge i den opne vika. Nedanfor riksvegen ligg nokre få fritidsbustadar og eit mindre småbruk med slåtteeing. Landskapsbiletet er prega av dels tett lauv- og barskogvegetasjon, med varierende visuell kontakt med fjorden. Over riksvegen ligg tre bufaste småbruk med mindre grasmarker i tilknytning til gardshusa. Delområdet avsluttar i overkant mot eit brattlendt terreng med berghamrar og bratte skogssider. Strømooverføringslinje skjer gjennom området like i overkant av strandsona.

#### **Landskapskarakter:**

Eit relativt einsarta område med liten variasjon. Tett og samanhengande vegetasjon pregar området med tiltakande gjengroing heilt ned i mot strandsona.

#### **A 6 Utåker**



**Bilde 7.** Grenda ligg langs ein slak fjordbrem heilt ned i mot fjordkanten.

Delområdet omfattar Utåker frå Eikeneset og vidare med heile fjordsida over til Holmedalsvik. Utåker ligg på ein slak fjordbrem, med dels samanhengande tynn morenejord. Langs fjordbremmen ligg slake bøyar med småbruk og bustadhus i mellom. I hovudsak er arealbruken knytt til jordbruk med gras- og beitemark. Gardane ligg langs vegen som slynger seg mellom gardstuna og grasmarkene. I overkant av gardane vert fjordsida raskt brattare med tettvokse lauv- og blandingsskog. Strandsona er lett tilgjengeleg og vekslar mellom svaberg og korte strekk med rullesteinstrender. Arealbruken ber preg av tradisjons- og stadbunden tilknytning. Naust, og mindre naustrekke ligg spreidd langssetter heile strandsona. Fleire av nausta er haldne i god stand og nybygg er sett opp i tradisjonell stil. Einaste nyare inngrep er knytt til ferjeleie og småbåthamn, med parkeringsplassar, butikk og servicebygg. Stadvis inne i området ber det preg av tiltakande gjengroing.

#### **Landskapskarakter:**

Eit gjennomgåande og velhalde kulturlandskap pregar heile området. Særleg velhalden og autentisk strandsone som syner lang historisk kontinuitet og bruk. Få brot dannar ein god heilskap og samanheng.

## A 7 Indre Matre



**Bilde 8.** Grenda ligg i sin heilskap på elvesletta ned mot fjorden. Urørt fjorddelta der Blåelva drenerar ut. Foto. Anbjørn Høivik.

Indre Matre ligg med ei tydleg og markert innramming med bratte fjordsider på både sider inst i botn av Materfjorden. Landskapet sitt hovudelement er elvesletta som utgjer det meste av bruksarealet i delområdet. Blåelva kjem ut like vest for grenda Matre, og deltaflata her utgjer eit av dei få urørte fjorddeltaer i Hordaland (Aurland Naturverkstad. 2009). Sjølv om elva og vassføringa er betydeleg påverka av vasskraftregulering, utgjer dette eit landskapselement med stor verdi. Grenda Matre, består av fire gardar og ligg på gamle terrasserte elveavsetningar. Fleire gravhaugar ligg inne på innmarka. Truleg har gardsbruka lege på same staden sidan bronsealderen (Folgefonna og fjordbygdene. 2008). Framleis ligg dei fire gardane samla i eit fellestun på austsida av elva. I tilknytning til bruka ligg innmark, åtskild av gardsvegen, trerekke, skogsholt og tuntre. Vest for elva, på deltaflata og i sidene over, ligg velhaldne beitemarker. Strandsona er samansett av bratte fjordsider med svaberg og brattkyst. Inst i botn strekkjer ei samanhengande rullesteinstrand seg mot deltaflata. Det meste av strandsona ligg urørt av moderne inngrep. Sjøhusmiljøet i Indre Matre representerar eit unikt og særleg velhalde fjordkulturmiljø med høg formidlings- og opplevingsverdi.

### **Landskapskarakter:**

Særleg god samanheng mellom urørte landskapselement og velhaldne kulturmiljø med ein lang og tydleg historisk kontinuitet.

## A 8 Vik



**Bilde 9.** Tradisjonelt og velhalde kulturmiljø. Har eit karaktersterkt uttrykk til tross for at delområdet er sterkt påverka av inngrep med fleire store kraftline.

Delområdet består av ei lita vik med ei kort strandsone og øyra opp til Opstveitvatnet. Romleg og visuelt ligg Opstveitvatnet i delområdet, men er omtala med eiga beskriving (H-1). For A 9 Vik, er samanheng i kulturmiljø avgjerande for avgrensinga. På vestsida av vatnet og ned mot vika ligg to småbruk og eit bustadhus. Småbruket mot Opstveitvatnet har særleg velhaldne, tradisjonelle bygningsmiljø og kulturmark. Ned mot vika ligg eit meir moderne småbruk med gras- og beitemark. Delområdet er i sin heilskap visuelt og dels fysisk påverka av infrastruktur knytt til Blåfalli kraftverk. Austsida av vika ligg med utfyllingsmassar for parkeringsanlegg og tilkomst til tunellanlegg til kraftverket. Ei lita småbåthamn er etablert i tilknytning til utfyllinga. Vestsida av vika har eit meir typisk preg med mindre parti av svaberg og ei lita rullesteinstrand. Opstveitvatnet er demma opp og utløpet ned til vika ligg dels tørrlagt. Transformatorstasjon og fleire store høgspenn dominerar i landskapsbiletet.

### **Landskapskarakter:**

Delområdet er lite, med ein uvanleg kombinasjon av inntrykkssterke kulturmiljø og ein svært tydeleg infrastruktur. Til tross for dei dominerande høgspenna er kulturmiljøa velhaldne og karaktersterke.

## A 9 Ytre Matre



**Bilde 10.** Aktiv beitebruk dannar eit ope og velhalden landskapsbiletet gjennom heile delområdet. Foto. Anbjørn Høivik.

Delområdet er avgrensa med fjordsida ned frå kanten av Matredalen og nord til Slåttesnes. Fjordsida slake i nokon grad av like ned frå dalmunningen av Matersdalen. Ytre Matre ligg brattlendt med ei veksling av bustadhus og småbruk. Framtredande arealbruk er beite- og slåttemark som strekkjer seg heilt ned mot strandsona. Sør og nordsida av området ligg med brattare fjordsider med tettvaksen blandingskog. Beitebakkar og innmarksareal, er velhaldne og godt skjøtta, og har ei fin veksling mellom trerekker, små skogsholt og spreidde søyleeiner. Eit småkraftverk er etablert med inntak like i overkant av områdeavgrensinga mot Matersdalen. Kraftstasjon ligg i strandsona med tilkomstveg ned frå riksvegen. Inngrepet med rørgata er i ferd med å re-vegeterast. Strandsona er brattkyst med lita tilkomstmoglegheit. Enkelte forfalne naust og småbruk på nedsida mot fjordkanten. Stadvis tiltakande gjengroing. Viktig å oppretthalde beite.

#### **Landskapskarakter:**

Velhalde og aktivt fjordkulturmiljø. God samanheng og heilskap.

#### **A 10 Sunde – Lia**



**Bilde 11.** Grenda Sunde med ferjekai og småskala jordbruk. *Foto. Anbjørn Høivik.*

Store delar av austsida av Matresfjorden er jamt bratt og kupert heilt ned mot fjordkanten. I utløpet av fjorden flatar nedre del av fjordsida gradvis av frå Lia og mot Sunde. Sunde er ferjestad og bind saman aust og vestsida av Matresfjorden. Den funksjonelle samanhengen har ein lang historisk tradisjon der Holmedal sokn innlemma heile austsida av Materfjorden. Sunde ligg i ei lita vik med bustadhus og småbruk. På nedsida av riksvegen ligg småskala gras- og beitemark. Vidare mot Mjelkevika ligg ei større grasmark på oversida av vegen og med eit lite småbruk på nedsida mot fjordkanten. Herfrå og nord mot Lia vert fjordsida meir jamt meir brattlendt. Garden Lia ligg på oversida av vegen i eit brattlendt terreng med rydda beitemark. Strandsona består av svaberg og brattkyst. Ferjeleiet ved Sunde har opparbeidd areal med ein mindre oppstillingsplass for bilar. Anna arealbruk er enkeltstående naust, knytt til dei få småbruka. Delområdet er rikt på kulturminne som også er sentralt for landskapsopplevinga. Det mest sentrale er tuftene av eit langhus frå folkevandringstida, kring 400 e.kr. Kulturminna er tilrettelagd med informasjonsskilt. Neset ved Sunde markerar ein tydleg visuell overgang mellom Åkrafjorden og Matersfjorden.

#### **Landskapskarakter**

Landskapsinntrykket er snautt og marginalt. Dei små areala med gras- og beitemark dannar eit skarpt skilje frå dei bratte og tett skogkleddene liene. Fjordkulturmiljø med lang historisk kontinuitet og viktig kommunikasjonsfunksjon.



## A 11 Baugstø



**Bilde 12.** Baugstø ligg med små og opne beitebakkar som gjer ein ope kontakt med fjorden. *Foto. Anbjørn Høivik.*

Delområdet strekkjer seg frå Krabbanes til Baugstø. Delområdet er i hovudsak ei brattlend fjordside prega av lite bruk og busetnad. Riksvegen slyngar seg smalt i langsetter den bratte fjordsida. Vegetasjonsbiletet er tettvaksen blandingsskog. Brattkyst og svaberg utgjer det meste av strandsona med lite tilkomstmoglegheiter. Mot søraust slakkar fjordsida av, og i vika nedanfor Baugstø ligg ei lita rullesteinstrand med naust og eit lite kaianlegg. Gardane på Baugstø ligg på ei utflating i fjordsida med eit tynt dekke av morenejord med plass til eit par småbruk. Opne beitebakkar ned mot strandsona. Ei smal rand med grasmark ligg langsmed bekkefarete som renn gjennom delområdet. Nokre få av bruksbygningane er prega av forfall. Delområdet dannar overgang frå utløpet til Matersfjorden og inn mot Åkrafjorden.

### **Landskapskarakter:**

Det meste av delområdet ligg med ei brattlendt og lite tilgjengeleg strandsone og fjordside. Eit tett vegetasjonsbiletet gjer stadvis lita utsyn frå vegen. Mot Baugstø opna landskapet seg meir opp og dannar ei markert avslutning i mot Sloke.

## A 12 Søllesvik



**Bilde 13.** Delområdet representerar eit særleg velhalden og verdifullt fjordkulturmiljø.

Søllesvik er ei lita vik like i innløpet av Åkrafjorden. Heile delområdet ligg i ei markert, skålforma forseinking i fjordsida, og er visuelt skjerma frå dei tilgrensande delområda. Øvre del av delområdet

er avgrensa i mot fjordskuldra med riksvegen. Herifrå går det fyrst bratt ned, før det slakkar av i mot fjorden. Det er sparsamt med plass og berre tre bustadhus ligg i området. Jordbruksmarka er marginal med ei mindre beitemark som vert hald i hevd i tilknytning til hovudgarden. Bygningsmiljø er hald i god stand. Slake svaberg ligg i utkanten av vika og inne i vika vekslar det mellom små rullestein strand, naust og eit mindre kaianlegg.

#### **Landskapskarakter:**

Den markerte og lukka innramminga gjev eit intimt landskapsuttrykk. Den intime atmosfære vert forsterka av eit velhalde bygningsmiljø og tradisjonelt fjordkulturmiljø.

#### **A 13 Haugen**



**Bilde 14.** Strandsona ligg urørt av moderne inngrep. Verdifullt rekreasjons- og friluftsområde. Foto. Anbjørn Høivik.

Eit av dei få delområda der fjordsida og strandsona ligg heilt urørt av moderne inngrep. Ein slak fjordbrem strekkjer seg frå Søllesvik og forbi Haugen mot Feravika. Fleire små, opne flater med beitemark ligg inn mellom bergknausar og tett skogsvegetasjon og skapar ein fin variasjon i området. Vegetasjonen er i hovudsak lauvskog med einekratt og enkelte furutre. Strandsona har ei flikete strandline og er dominert av svaberg, tanger, små pollar og opne små viker. Tidligare låg det eit småbruk på Haugen, men i dag står berre grunnmuren att. Beitemarka vert framleis halden i hevd. Like vest av Haugen, ligg nokre få naust og ei lita hytte med ei mindre brygge. Det er viktig å oppretthalde beite for å unngå attgroing av dei små opne areala omkring Haugen. Delområdet har eit bra potensial for tilrettelegging med merka tursti ned mot Haugen.

#### **Landskapskarakter:**

Eit urørt preg. Nedre del mot fjordkanten ligg med eit harmonisk uttrykk i vekslinga mellom bergknausar, open beitemark og lauvskog.

## A 14 Indre Feravik



**Bilde 15.** Eit utypisk landskapsbilete skapt av dei opne og eksponerte bergfloga som omkransar delområdet. *Foto. Anbjørn Høivik.*

Indre Feravik er saman med delområdet A 13 Haugen, den sørlegaste delen av utgreiingsområdet. Frå neset ved Haugen utgjer fjordsida ei open vik der Indre Feravik ligg inn mellom blankskura bergflog. Fjordsidene på både sider av vika, ligg med store opne flogflater og eit kupert og ulendt terreng med bergknausar, klipper og små skar. Gardane Trondheim og Indre Feravik ligg i to mindre traue senkingar i fjordsida, med små flater med gras- og beitemark. I Indre Feravik er det i dag aktiv småskala gardsdrift. Arealbruken er eit gardsbruk, bustadhus, hytter og feriehus. Strandsone består av brattlendt klippekyst og stadvis slake svaberg med liten tilkomst moglegheit. Tradisjonelle naust og små båthus og ei mindre kai ligg ned frå garden i Indre Feravik. Nyetablering i strandsone med enkle utfyllingar og småbåtkai i tilknytning til feriehus. Garden Trondheim ligg oppe i fjordsida, mot vest, omkransa av dels tettvaksen blandingsskog. Grasmarka omkring ligg dels open, men med tiltakande attgroing.

### **Landskapskarakter:**

Eit dels velhalde og tradisjonelt fjordkulturlandskap. Variert landskap med fleire store flog og blankskurte bergknausar. Dei opne floga på Krossnes er sentrale blikkfang og landforma dannar markert overgang mot indre lei av Åkrafjorden. Tiltakande attgroing og forfall omkring garden Trondheim.

## A 15 Alsåker



**Bilde 16.** Stor og markert vik med opne og slake fjordsider.

Delområdet utgjør ei stor open vik med ei slak og skålforma fjordside, ramma inn mellom to markerte åsryggar. Vegetasjonsbiletet er dels ope med blandingsskog i dei nedre delane og overgang mot samanhengjande furuskog i øvre del over riksvegen. Hovudgarden, Alsåker ligg på ei utflating opp frå vika med opne beite- og grasmarker. Eit aktivt kulturmiljø med to bustadhus og driftsbygning. Mot vest vert terrenget meir ulendt med små flog og bergknausar. Arealbruken er variert, med gardsdrift, sjøbruksanlegg og nyetablering av småkraft. Småkraftverket var i anleggsfasen ved synfaring hausten 2009 og sette eit betydeleg preg på delområdet. Rørgata skar ned gjennom heile delområdet frå inntaksdam oppe ved Fatland (C-7) og ned mot Alsåker. Re-vegetering av inngrepa er viktig for å behalde det elles tradisjonelle fjordkulturmiljøet. Strandsona varierar med svaberg og små klipper i Røssevika mot vest, og open rullesteinstrand med enkel tilkomst i Alsåker. I Russevika ligg ei mindre hytte med småbåtkai og naust. I Alsåker er arealbruken knytt til sjøbruksanlegg og småkraft.

#### **Landskapskarakter:**

Ei markert og veldefinert innramming skapar eit tydleg landskapsuttrykk. Eit aktivt brukspreg definerar heile delområdet og vert forsterka av inngrep med småkraftverk.

#### **A 16 Djupvik**



**Bilde 17.** Småskala jordbruksareala i eit berglendt terreng. Foto. Anbjørn Høivik.

Eit lite, men markert og veldefinert delområde. Fjordsida er bratt og ulendt frå Alsåker, før den slakkar av mot Djupvik og Hillernes. Sjølve Djupvik ligg med ei lita traufom opp frå vika der garden Djupvik ligg. Ei marginal plassering inneklemt mellom bergflog og skrentar. Garden ligg med dels velhalde og småskala beite- og grasmark. Tydleg attgroing i utkanten av innmarka. Strandsona er lite tilgjengelig med brattkyst og stadvis open rasmark heilt ned i mot fjordkanten. Eit lite naust i tilknytning til garden er einaste arealbruk. Ute i vika ligg eit mindre sjøbruksanlegg.

#### **Landskapskarakter:**

Småskala og marginalt landskapsuttrykk. Garden i Djupvik utgjør eit typisk småskala og einsamt fjordkulturmiljø.

## A 17 Brekke



**Bilde 18.** Ein smal fjordbrem gjer plass til småskala gardsbruk på Brekke. *Foto. Anbjørn Høivik.*

Delområdet er tydeleg avgrensa mot Hillernes i mot sør. Avgrensinga mot A 18 – Åkravika, er meir diffus. Likevel har delområdet ei eiga romleg kjensle og har ikkje visuell kontakt inn mot Åkradalen (B 4). Fjordsida ligg bratt og ulendt frå Hillernes mot Askedalen. Herfrå strekkjer ein smal fjordbrem seg langs Brekkevika mot Vikane. Brekke består av eit aktivt og moderne gardsbruk, eit par bustadhus og eit småbruk. Rundt garden og bustadhusa og på nedsida av fjordbremmen ligg små gras- og beitebakkar. I øvre del mot veggen ligg to småbruk og bustadhus. På Vikane er eit bustadhus og eit mindre småbruk med open beitemark omkring. Strandsona ligg med bratte svaberg i sørleg del og rullesteinstrand langs Brekkevika. Eit par naust og ei lita kai inst i vika er einaste arealbruk. I øvre del mot riksvegen ligg to småbruk med marginale bruksareal. Truleg er ikkje småbruka i aktiv drift. Beitebakkane vert haldne i hevd, men tiltakande attgroing er synleg. Viktig å oppretthalde beite. Særleg i øvre delar aukar tilgroinga.

### **Landskapskarakter:**

Småskala fjordkulturmiljø.

## A 18 Åkravika



**Bilde 19.** Frå Vågenes med småkupert strandsone, i mot den jamne rullesteinsstranda inst i Åkravika.

Delområdet omfattar heile Åkravika frå Vikane i sørsida til og med Vågenes i mot nordaust. Området er avgrensa frå resten av Åkra (B 4), da eit særleg stort mangfald av fjordkulturmiljø er representert langs heile strandsona, og det er teneleg å omtala desse åtskilt frå dei store jordbruksgrendene i Åkradalen. Overgangen mot sjølv dalen (B 4) er stadvis diffus, men strandsona og grendene i direkte tilknytning inneheld ein felles samanheng og heilskap. Delområdet består av Vikavika, Åkravika, Kvernavika og Vågsnes lengst aust. Vikavika og Åkravika ligg på kvar side av utløpet til Åkraelva. Ei slak og jamn strandsone med veksling mellom sand- og rullesteinstrand strekkjer seg rundt begge vikene. Mot Kvernavika ligg eit nes med bratte klipper og svaberg, som fortsett forbi Vågsnes. Tradisjonelle naustrekker er eit karakteristisk preg langs strandsona, og er eit tydleg og viktig kulturelement i landskapsbiletet. Ved utløpet av Åkraelva ligg innmarksareal med grasmark på deltaflata og beitemark i dei terrasserte flatene like over. Åkravika har servicefunksjon for bygda med butikk og kaianlegg, og servicebygg til småbåtturistar. Åkra kyrkje er eit sentralt landemerke på eit høgdedrag like over vika. Mot Kvernvika og Vågsnes er landskapet meir vekslende med eit berglendt og kupert terreng. Gardane og innmarka ligg mellom små berghamrar og klipper. Eit vekslende og variert landskap med særleg godt skjøtta kulturmark med styvingstre og søyleeinar. Tradisjonelle bygningsmiljø i god veksling med meir moderne driftsbygningar og bustadhus. Det bør takast særskild omsyn langs strandsona for å oppretthalde den gode samanhengen mellom kulturmiljøa.

### **Landskapskarakter.**

Særleg god samanheng, heilskap og variasjon i både kultur- og naturelement. Syner tradisjonelle fjordkulturmiljø i god samhandling med meir moderne bruksformer. Eit aktivt og verdifullt fjordkulturmiljø med stor regional betyding og verdi.

#### 4.2.2 Områdetype B: Landbruk, gardsbusetnad og innmark



**Bilde 20.** Felles for delområda er samanhengande jordbruksareal i dalmunningar ut i mot fjorden. Åkra er det største av delområda og utgjer eit til dels storskala jordbrukslandskap. *Foto. Anbjørn Høivik.*

Områdetyper er store og mellomstore jordbruksområde på terrasserte moreneflater i bakkant og over fjordsida. Områdetypen er vanlig på Vestlandet og i Hordaland og er her representert med tre delområde. Avgrensingane har ikkje fysisk kontakt med fjorden, men visuell kontakt er ofte likevel sentral. Gjennomgåande karaktertrekk er moderne gardsbruk med store innmarksareal.

Alle områda har heilskapleg og velhaldne kulturmiljø med ein lang og tydeleg historisk kontinuitet.

#### B 1 Handaland



**Bilde 21.** Store innmarksareal på terrasserte morene- og elveavsetningar. *Foto. Anbjørn Høivik.*

Handaland ligg på ei moreneterrasse ved utløpet av Handalandsdalen (D-1). Delområdet vert delt i to av Handalandselva der nordsida utgjer den store moreneterrassen, medan sørsida består av

mindre skogsområde og myrflater i overgangen mot brattare åsar. Handaland gard er tidligare hovudgard, men vert i dag drive som gjestegard og kurslokale. Gardsmiljøa er i dag haldne godt i hevd. Grasmarkene i tilknytning til garden vert moderne drifta for grasproduksjon. Like ned mot elva ligg eit mindre bustadfelt. Sørsida av elva er tilrettelagt for industriverksemd. Skjerming og tilrettelegging av industriområda er viktig for å unngå negativ påverknad i landskapsbiletet.

#### **Landskapskarakter:**

Aktivt og moderne jordbrukslandskap, bustadfelt og industriområde. Handaland gard og jordbrukslandskapet har kvalitetar knytt til opplevings- og formidlingsverdiar. Elva synar eit dels urørt elveløp i øvre del, og innhald verdiar knytt til kunnskap og formidling.

## **B 2 Holmedal og Tveit**



**Bilde 22.** Gardane ligg på terrasserte og store elveavsetningar. Kulturmiljø med lang historisk kontinuitet.

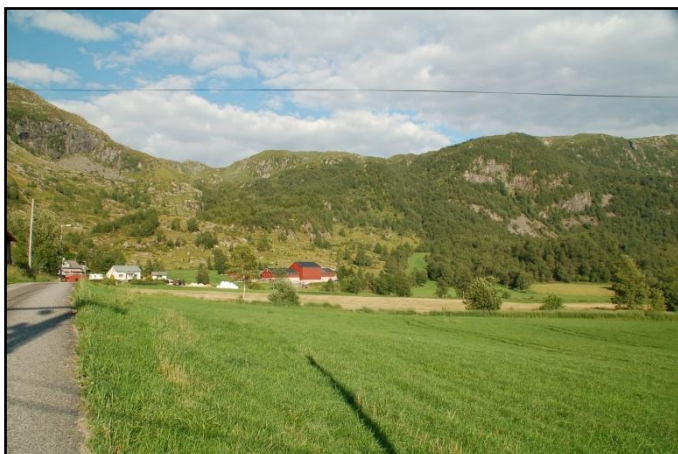
Holmedal og grannegarden Tveit ligg på dei store elveterrassane der Tveitedalen munnar ut i mot fjorden. Delområdeavgrensinga går langs den markerte terrassekanten mot fjordsida og oppe i dei bratte lisdene og avsluttar mot nord, ved inngangen til den smale Tveitedalen. Tveitelva deler området i to med grendene Holmedal på austsida og Tveit på vestsida. På både sidene ligg dei store terrasseflatene med store grasmarker og velhaldne gardar og bruksbygningar. Ein lang historisk kontinuitet pregar heile landskapet, der Holmedal utmerkar seg særleg, med fleire velhaldne gardstun og bygningsmiljø. Ovanfor Holmedal ligg ei velhalde kulturmark med gamle steingjerder, beitebakkar og søyleeiner.

#### **Landskapskarakter:**

Aktivt kulturlandskap med særleg god heilskap og samanheng. Lang historisk kontinuitet pregar heile delområdet. Dette vert forsterka av ei god og tydleg romleg inndelig der området skil seg frå fjorden nedanfor. Ein god kombinasjon av moderne og tradisjonelle jordbruksmiljø.



### B 3 Matersdalen



**Bilde 23.** Store innmarksareal omkransa av avrunda fjell skapar eit fjellpreg som er utypisk for delområda i heilskap.

Matersdalen er ein hengjande dal ut mot Matersfjorden. Delområdet er tydeleg definert med ein amfiforma dalbotn og god romleg samanheng. Nede i dalen har ein inga visuell kontak med fjorden nedanfor. Høgde over havet og nærleik til fjella gjer eit gjennomgåande fjellpreg på heile delområdet. Likevel er dalen eit av dei større landbruksområda i utgreiingsområdet. Dalbunnen har eit samanhengande og stadvis tjukt morenedekke, med relativt store innmarksareal. Fire gardsbruk ligg med bustadhus og moderne driftsbygningar i tilknytning til innmarksareala. Teigane ligg skilde med små skogsholt, kantsatte dreneringsbekkar, trerekke og treklynger. Dalsidene er prega av aktiv bruk og framstår fleire stadar med opne beitebakkar opp i mot tregrensa. Enkelte av gardsbruka har beitemark i tilknytning til bustadhusa og driftsbygningane. Vegetasjonsbiletet er prega av dels tettvaksen lauvskog i nedre dalsider og meir open fjellbjørkeskog i overgang mot fjellet. I dalmunninga er hovudelva demma opp og vert leia i skjult rørgate ned mot småkraftanlegg i delområde A-9 Ytre Matre.

#### **Landskapskarakter:**

Eit velhalde og aktivt kulturlandskap. Ein god kombinasjon av moderne driftsformer og tradisjonelle kulturlandskapselement. Nærleik til fjellet skapar kontrast til det frodige inntrykket i dalbotnen.

### B 4 Åkra



**Bilde 24.** Gardane og innmarksareala ligg på terrasseflater opp i dalen.

På same måte som B2 Holmedal, ligg heile området på ei stor flate av terrasserte elveavsetningar. Avstand og visuell kontakt med fjorden er her meir gjennomgåande då dalutforminga i sin heilskap er meir nedsenkt enn i B 1 og B 2. Eit markert dalrom gjev god romkjensle og heilskap gjennom heile delområdet. Bygda Åkra er fordelt mellom fem grender; Vika, Åkra, Årtun, Øvstebø og Heggeland. Alle grendene er aktive og moderne jordbruksgrender. Det meste av arealbruken er knytt til jordbruk. Gardene varierar frå dels storskala, med moderne driftsbygningar, til enkelte mindre småbruk. I nedre del av dalen ligg store innmarksareal i tilknytning til gardane. Vanleg er eit gardstun med eit eller fleire bustadhus og driftsbygningar. Grendene og innmarka er naturleg inndelt oppetter dei terrasserte flatene. I det overordna landskapsbiletet ligg dalbunnen med ein mosaikk av innmark, kant- og tresatte bekkelar, gamle steingjerde, skogsholt, små granplantefelt og opne beitebakkar i dalsidene. I dei øvre delar av dalsidene står store granplantefelt. I den noraustlege delen skjer to store høgspenn tvers gjennom delområdet og skapar eit tydleg brudd i det heilskapelege kulturlandskapet. Etablering av småkraft er under utarbeiding i båe hovudelvane nede i dalen, Øvstebøelva og Åkraelva. Det meste av influens frå desse ingrepa er knytt til delområda D-7 og D-8.

#### **Landskapskarakter:**

Eit aktivt kulturlandskap er gjennomgåande preg i heile delområdet. Den kulturhistoriske kjensla ligg som eit teppe gjennom alle grendene og delområda i sin heilskap. Velhaldne og aktive kulturmiljø.

#### **4.2.3 Områdetype C: Hyllegardar**



**Bilde 25.** Hyllegardane ligg samla ved innløpet av Åkrafjorden og utgjer sentrale landskaps- og kultur element. Flyfoto som syner delområda C2, C3 og C4. Foto. Anbjørn Høivik.

Delområda er knytt til landforma som utgjer ei markert fjordskulder over den bratte og nedre del av fjordsida. Typiske karakterområde er dei samanhengande delområda langs Åkrafjorden (C-1, C-2, C-3 og C-4). Avvik frå denne landforma er C-7 Fatland og C-8 Hillesdal som er meir typiske hengjande dalar.

Dei opne hyllegardane og beitebakkane er viktige landskapselement i det overordna fjordlandskapet ved innløpet av Åkrafjorden.

Område med heilskaplege kvalitetar og opplevingspotensial knytt til fjordkulturlandskapet og tradisjonelle bygningsmiljø. Særskilde kulturmiljø er i hovudsak knytt til hyllegardane som stadvis syner ein lang historisk kontinuitet. Stadvis svært god skjøtsel og kombinasjon av aktivt jordbruk og fritidsbusetnad. Framtidig utbygging i desse områda må ta særskilde omsyn til kulturmiljø og tradisjonelle kulturlandskap.

God skjøtsel med aktiv beite er særleg viktig for å ivareta dei eksisterande kvalitetane.

## C 1 Bauge



**Bilde 26.** Ytre Bauge ligg ut mot kanten av fjordskuldra. Eit aktivt, velhalde og tradisjonelt kulturmiljø.

Bauge ligg like ned frå Baugstrandfjellet på ei markert dalskulder med panorama ut i mot fjordbassenget og ope hav yst ute i horisonten. Delområdet er ein typisk og tradisjonell vestlandsk hyllegard. Samanhengande, men tynne lausmassar, har gjeve grunnlag for små innmarksareal og busetnad i fleire år hundre. Seks småbruk var tidligare i drift. I dag vert nokre av småbruka nytta som utleige og feriehus. Bygningane og innmarka vert haldne i god hevd. Ein gjennomgåande tradisjonell byggestil er bevart, også ved dei aktive bruka. Typiske rydningsrøyser, steingjerde og steinterrassar står inne på, og mellom teigane. I overgang mot dalsida ligg dels opne beitebakkar med spreidde styvingstre og einesøyler. Fleire granplantefelt står tydleg fram. Tett lauvskog dannar ein markant overgang i mot dalsida over.

### **Landskapskarakter:**

Eit velhalde og tradisjonelt kulturlandskap utan moderne brot skapar ein særleg god samanheng og autentisitet. Den eksponerte plasseringa gjer eit storskala inntrykk. Kjensla av ein lang historisk kontinuitet er gjennomgåande.

## C 2 Svelland



**Bilde 27.** Opne beitebakkar står tydleg fram i fjordsidene. Foto. Anbjørn Høivik.

Svelland ligg brattlendt til med små innmarksareal. Delområdet består av fleire små rom med diffuse overgangar. Overordna romleg samanheng langs fjordskuldra som strekk seg frå Apalehaugen, aust over Svelland i mot Amlandsheia. Arealbruken er småskala jordbruk med små grasmarker og bratte beitebakkar. Aktiv bruk held beitebakkane opne. Tiltakande attgroing enkelte stader, spesielt i overgang mot delområde C 3 nedanfor.

### Landskapskarakter:

Vekslande utsyn og eit oppbrote romleg innhald, gjev eit småskala og stadvis indre preg.

## C 3 Sloke



**Bilde 28.** Typisk tynt grasdekke mellom små bergrabbar. Karakteristiske søyleeiner står spreidd i beitebakkane.

Delområdet ligg på den nedre delen av fjordskuldra i mot brattkanten mot fjorden. Småbruka ligg spreidd langs fjordskuldra med marginale gras- og beitemarks areal. Fleire av bruka er ikkje i aktiv drift, men beitemarkene vert haldne i hevd. Bygningane vekslar mellom bustadhus og gamle gardsbygningar. Beitebakkane ligg med eit særprega og tradisjonelt uttrykk med søyleeinar og steingjerde. Riksvegen går gjennom delområdet og utgjer i seg sjølv eit kulturelement med stor

opplevingsverdi. Viktig å oppretthalde skjøtsel og beite. Attgroing er enkelte stader synleg og tiltakande. Spesielt ned i mot fjordsida er utsyn frå vegen fleire stadar stengd.

#### **Landskapskarakter:**

Eit småskala og indre preg der grenda Sloke utgjer det sentrale kulturmiljøet

#### **C 4 Fardal**



**Bilde 29.** Fardal ligg langsmed riksvegen med ei open dalform i bakkant. Delområde C 2 oppe til venstre i biletet. *Foto. Anbjørn Høivik.*

Furdal er ei lita grend med tre småbruk, langsmed riksvegen. Delområdet ligg på ein relativt brei del av fjordskuldra med ein open dalbotn i bakkant. Eit tett vegetasjonsbilete, dominert av lauvskog, skapar eit lukka omriss av delområdet. På oversida av vegen er terrenget brattlendt med veksling av beitebakkar og bergknausar. Nedsida av vegen utgjer ei større flate med bustadhus og småbruk. Arealbruken er marginal med innmarksbeite og grasmark. I tillegg til småbruka ligg fire bustadhus. Truleg er nokre av dei i dag feriehus. Beitebakkane er velhaldne og i aktiv bruk.

#### **Landskapskarakter:**

Ei tilbaketrekt plassering og eit tett vegetasjonsbilete dannar ei dels lukka innramming.

#### **C 5 Ølstveit**



**Bilde 30.** Eit lite delområde med ei tilbaketrekt plassering.

På same måte som delområde C 4 Furdal, ligg Ølstveit tilbaketrekt med ei svak, open botnform i bakkant. Dels bratte bergknausar og åssider dannar ei veldefinert innramming og avgrensing av delområdet. Riksvegen går gjennom delområdet og markerar avgrensing i mot fjordsida nedfor. Grenda består av to bustadhus og driftsbygning. Innmarka er fulldyrka grasmark i tilknytning til garden. Over ligg velhaldne beitebakkar med typisk søyleeinar og styvingstre

**Landskapskarakter:**

Eit velhalde småskala kulturmiljø.

**C 6 Haugstøl**



**Bilde 31.** Garden Haugstøl ligg eksponert plassert i eit berglendt terreng.

Bratt opp frå riksvegen, like over Ølvstveit ligg delområdet C 6, som samla utgjør dei tre småbruka Haugstøl, Skrumme og Løkene. Småbruka ligg dels romleg åtskilt. Skrumme og Løkene ligg inst i botn på kvar side av Skrumtjørna, medan Haugstøl ligg frampå kanten av fjordskuldra, eksponert ut mot fjorden. Åsryggane i mot aust- og vestsida, og botnsida i bakkant, dannar likevel ein god heilskap og samanheng og felles avgrensing av delområdet. Innmarka er brattlendt og småskala med veksling mellom beitebakkar og bergknausar. Opne og godt skjøtta beitebakkar skapar eit velhalde uttrykk. I det overordna landskapsbilete dannar dei velhalden kulturmiljø i C 5 og A 15 ein samanbindande effekt frå fjordkanten og opp til hyllegardane.

**Landskapskarakter:**

Eit velhalde og aktivt kulturlandskap.

## C 7 Fatland



**Bilde 32.** Ein bølginge overflate med velhaldne beitebakkar.

Fatland er eit hengjande dal ut over Alsåkvika (A 15). Store åsryggar omkransar heile delområdet, og store klippeveggar dannar bakre ramme og skapar ei tydleg og veldefinert innramming. Hovudgarden i delområdet ligg i nedre del, med bustadhus og moderne driftsbygning. Lengre oppe ligg stølsbygningar og tidligare småbruk som ikkje er bufast. Nokre er velhaldne medan enkeltstående løe og gamle bustadhus er prega av forfall. Arealbruken er grasmark i nedre delar og beitebakkar vidare opp i dalen. Ei bølginge overflate der beitebakkar ligg i ein mosaikk med bergknausar, bjørk, styvingstre, steingjerde og rydningsrøyser oppetter, skapar eit variert og velhalde kulturlandskap. Ei dramatisk innramming med klippeveggar, bergflog og fossefall tilfører stor variasjon og opplevingsbreidd i landskapet. Etablering av småkraft ved utgang mot fjordsida med demning og rørgate ut av delområdet. Viktig med re-vegetering for å tilpasse inngrepet etter anleggsfasen.

### Landskapskarakter

Særleg god samanheng og heilskap. Stor opplevingsverdi knytt til inntrykkssterke kultur- og naturelement.

## C 8 Hillesdal



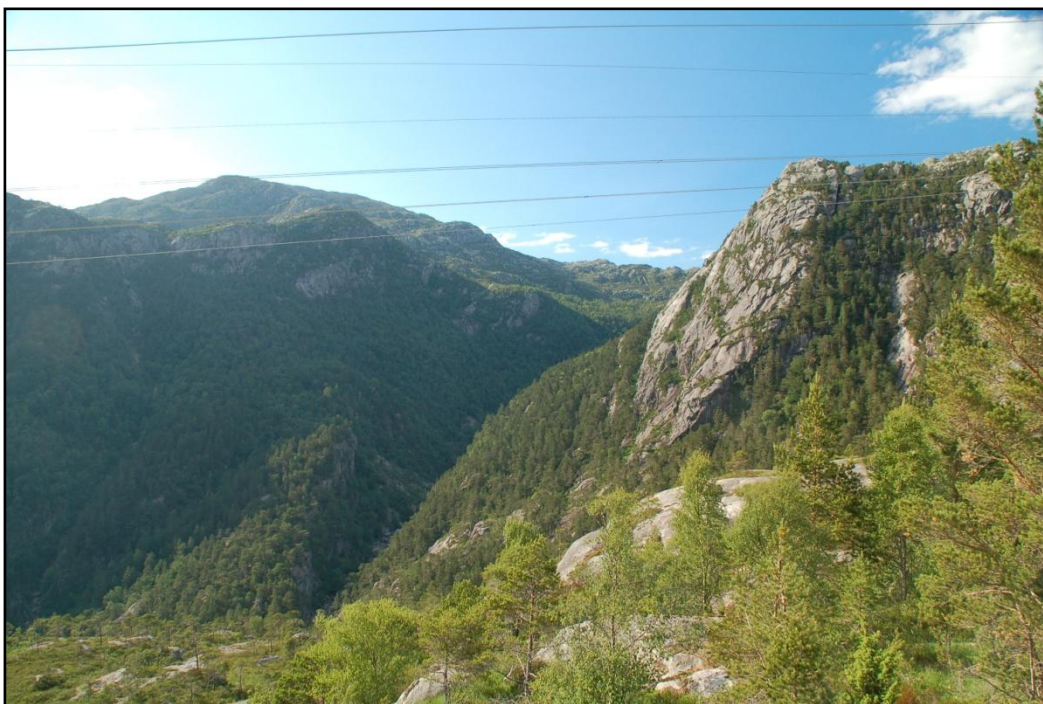
**Bilde 33.** Velhaldne og tradisjonelle bygningsmiljø. Attgroing er tydleg trugsmål omkring beitebakkane.

Delområdet er ein småskala og veldefinert hengjande botn ut i mot Åkrafjorden. Ein markert åsrygg skapar ei lukka innramming som vert forsterka av klipper og bergflog. Bygningsmiljøa er dels velhaldne og aktiv beiting opprettheld det opne landskapet kring garden. Attgroing er tydeleg kring vegen og i kanten av beitebakkane. Viktig å oppretthalda beitetrykk for å unngå ei rask attgroing av eit lite, men verdifullt kulturmiljø.

#### Landskapskarakter

Lukka og tilbaketrekt delområde.

#### 4.2.4 Områdetype D: Elvedalar og juv



**Bilde 34.** Blåelvvassdraget avsluttar i nedre del mot Matre gjennom Blåelvjuvet. Tydeleg v-form gjennom heile delområdet og eit nedskore elveleie.

Områdetypen er knytt til små og mellomstore vassdrag. Dei mest sentrale karakterområda er dei samanhengande delområda i Handalandsvassdraget ( D1, D2, D3). Landforma er ein typisk v-forma elvedal der hovudelementet langs dalbotn er eit variert elvestrekk.

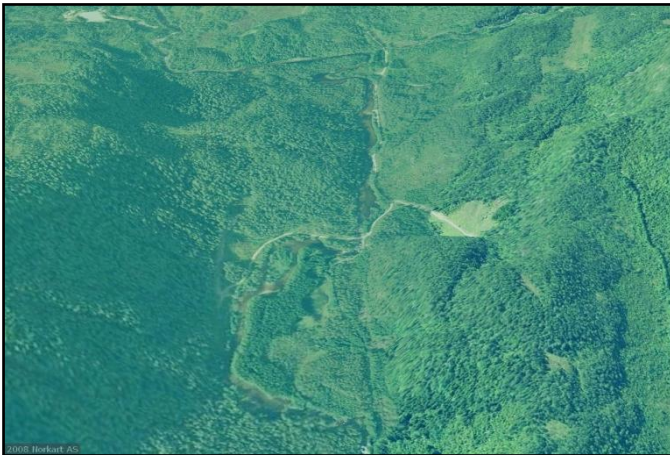
Dei andre delområda er knytt til overgangsformar som skarpskorne juv mellom to større dalrom (D5), eller meir hengjande dalar med ein tydeleg v-forma dalbotn og der elva er det sentrale landskapselementet ( D7, D8)

Fleire av delområda er aktuelle for utbygging av småkraft, og ved synfaring hausten 2009, er to av delområda under utbygging. Anna tradisjonell arealbruk er knytt til skogbruk.

Områda har ofte ein homogen og lite variert landskapskarakter, der det er naturelementa som er den dominerande eigenskap. Stølsmiljø finst i enkelte av delområda, men er av lita betydning. Delområda representerar heilskaplege naturområde som er viktig for rekreasjon- og friluftsliv. Enkelte av delområda inneheld gode eksempel på urørte vassdragsmiljø.



## D 1 Nedre Handalandsdalen



Bilde 35. Flybilde vestover ut Handalandsdalen. ([www.sesam.finn.no/3d/](http://www.sesam.finn.no/3d/))

Handalandselva utgjør eit mindre vassdrag med kjelde frå delområdet G 4 Kringleåsen og frå fjellområde nord av utgreiingsområdet. Vassdraget er fordelt mellom tre delområde som samla utgjør Handalandsdalen (D1, D2 og D3). Delområdet D1 er ein typisk elvedal med tydeleg v-foma profil og eit ope elvelaup i dalbotn. Ved inngangen frå elvesletta på Handaland (B1), kjem ein inn i eit markert og veldefinert landskapsrom. Tett og storvaksen furuskog kler dei bratte dalsidene og forsterkar den lukka innramminga. Dalbotn har lite fall gjennom lengdeprofilet og elva renn i eit ope og roleg løp. I midtre del ligg eit kort terskelfall med eit mindre strekk, før ein kjem opp mot ei større flata med myr og våtmark på nordsida av elva. Heile delområdet er lett tilgjengeleg langs med bomvegen i nedre del, og vidare opp langs ein gammal stølsveg mot Dalsstøl og ut av delområdet.

### Landskapskarakter

Eit gjennomgåande homogent landskap med lite variasjon der elva er det sentrale landskapselement. Lett tilgjenge gjer området viktig for allment friluftsliv til eit breitt utval av brukargrupper. Det naturlege og urørte elveløpet har stor rekreasjons- og opplevingsverdi.

## D 2 Øvre Handalandsdalen



Bilde 36. Flybilde vestover av øvre Handalandsdalen. ([www.sesam.finn.no/3d/](http://www.sesam.finn.no/3d/))

Ved inngangen frå vest er delområdet avgrensa mot D1 ved ei elveklype ved Dalsstøl. Elva vekslar mellom smale strekk med stryk og små fall, og lengre strekk med rolege opne løp, små kroksjøar og meandersvingar. I øvre del opnar dalen seg opp i overgangen mot Bakkastølsvatnet (D2). Barskogen dominerar i vegetasjonsbiletet, men eit større innslag av blandingsskog og bjørkeskog finn ein i dei øvre delane av delområdet. Myrflate og små våtmark til side for elva i øvre del.

#### **Landskapskarakter:**

Lukka og veldefinert innramming. Eit variert elveløp skapar rørsle og variasjon ned etter dalen. Den urørte karakteren med naturleg furuskog skapar ei kjensle av villmark. Dels visuell kontakt med fjellområda bidreg til større variasjon og kjensle av fjellkarakter enn i D 1.

#### **D3 Bakkastølsvatnet**



**Bilde 37.** Bakkastølsvatnet med Bergsdalrusta i bakgrunn. Open og vid dal.

Delområdet dannar øvre del og starten på Handalandselva. Dalforma er open og meir diffus der den ligg i overgangen mot større fjellområde mot nord, og store samanhengande åslandskap mot vest og sør. Kjeldevassdraga frå Bergselva og Skuleelva samlar seg i den opne dalbotn ved Bakkastølvatnet. Samla utgjer området eit dels urørt vatn- og våtmarksområde samansett av tjukt torvdekkje og elveavsetningar. Området er tilrettelagt med turveggar, lysløype og små bruer over elvane. Store høgspenn og overføringslinje går gjennom delområdet.

#### **Landskapskarakter**

Den opne dalforma med markert innramming av fjella i mot nord, gjev ei tydelig fjellkjensle gjennom heile delområdet. Ei god tilrettelegging, enkel tilkomst og nærleik til store fjellområde gjer delområdet viktig for rekreasjon- og friluftsliv.

#### D 4 Tveitadalen



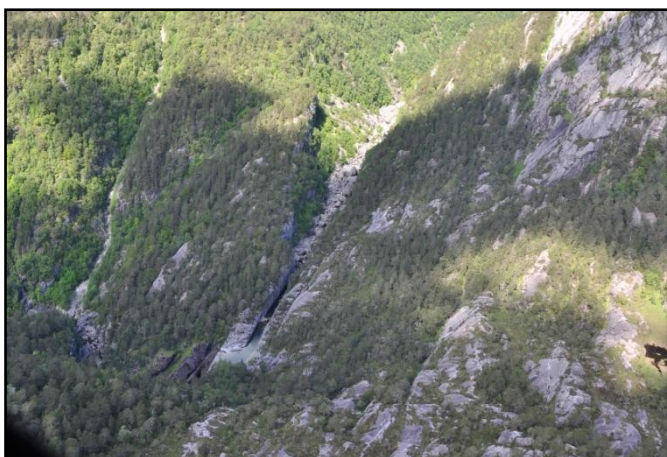
**Bilde 38.** Tveitadalen med vegen opp mot Bakkastølsvatnet. Eit markert, bratt og v-forma dalløp. Foto. Anbjørn Høivik.

Tveitadalen er ein typisk rettlinja og v-forma dal som dannar overgang frå fjordsida og opp mot fjellområda. Eit markert og innstengt landskapsrom med lite utsyn ut av delområdet. Den markerte v-forma vert forsterka av eit rettlinja elveløp i dalbotn. Elva renn i stryk gjennom heile delområdet. Tett vegetasjonsbilete dominert av barskog og enkelte granplantefelt forsterkar det innstengde inntrykket. Enkelte opne rasmarker ligg oppe i dalsidene. Langs dalbotn og i elva ligg fleire større rasblokker og open ur. Arealbruk knytt til skogbruk og vegen som skjer gjennom hele området.

#### Landskapskarakter

Eit veldefinert rom med bratte dalsider skapar eit snevert og lukka inntrykk. Homogent område med liten variasjon.

#### D 5 Blåelva



**Bilde 39.** Nedre del av Blåelva skjer seg gjennom eit skarpskoren juv.

Delområdet utgjer nedre del av utløpet til det store Blåelvdraget, med kjelde frå Folgefonna. Heile vassdraget er påverka av vasskraftutbygging og har på langt nær den intensitet som har forma juvet, slik det ligg i dag. Heile delområdet er eit skarpskore juv, frå inngangen ved Myklebustdalen og til utløpet ned mot Matre (A 7). Bratte dalsider står ned i mot juvet og vekslar frå tett furuskog til opne delar med bart berg. Store raskjegler ligg i nedre del av dalsidene og i sjølve elveløpet.

**Landskapskarakter:**

Vanskeleg tilgjenge, lukka innramming, dramatiske landformer og ei buldrande elv, skapar eit intenst, dramatisk og isolert inntrykk.

**D 6 Myrdalsjuvet**

**Bilde 40.** Myrdalsjuvet opp i mot botn med Myrdalsvatnet. Foto. Anbjørn Høivik.

Myrdalsjuvet er eit lite, bratt og skarpskore juv som avsluttar opp i mot botn med Myrdalsvatnet. Inngangen frå Matersdalen ligg open med ei bratt vestside og slakare austside. Vidare oppover smalnar juvet inn i ei trong og skarpskoren v-form, mot avslutninga opp mot Myrdalsvatnet. Tett lauvskogvegetasjon står i sidene i nedre del og meir ope fjellbjørkeskog i øvre del. Store delar av juvet er dekt av tjukke skredmassar og moreneavsetningar i overgangen mot vatnet. Botn med Myrdalsvatnet har typisk fjellpreg med open fjellbjørkeskog.

**Landskapskarakter**

Vanskeleg tilgjenge gjev ein urørt og isolert karakter.

**D 7 Skredbekken**

**Bilde 41.** Delområdet er prega av inngrep knytt til både småkraft og store overføringsline frå vasskraft

Skredbekken dannar overgangen mellom dalrommet til Åkra (B 4) nedanfor, og den opne fjelldalen ovanfor (F 1). Dalbotn ligg med ei jamn og slak stigning opp mot Vikabotnane. Dalsidene på både sider stig raskt oppetter før dei går over mot bratte berghamrar og små stup øvst oppe. Skogsbiletet er open fjellbjørkeskog i nedre delar, og ligg over tregrensa i øvre del. Eit større granplatefelt pregar heile nedre del. Elveleiet ligg skarpt nedskore i dalbotn med eit rettlinja løp. Elva er nyleg demma opp ved etablering av småkraft. Terrenngrep med etablering av veg og rørgate pregar inngangen frå Åkra. Store høgspenn frå kraftverka i Matre går gjennom heile delområdet.

### Landskapskarakter

Overgangen mellom fjord og fjell er sentral for landskapskarakteren. Nedre del har visuell kontakt ned mot fjorden medan den raskt forsvinn opp dalen.

### D 8 Åkraelva



**Bilde 42.** Ein markert og nedskoren dalbotn i nedre del av delområde. Plantefelt og hogstflater pregar heile delområdet.

Avgrensinga mot Åkra (B4), går frå vest ved Hovda og over starten på elvedalen ved Hengjefjell på austsida. Herfrå startar elvedalen markert med eit tydleg nedskore og v-forma elveleie. Elva renn i jamt stryk ned eit rettlinja løp i den nedre delen. Lengre opp flatar dalbotn av men framleis med jamn stigning, der elva bykser nedetter i små fossefall og stryk. Naturleg vegetasjon er blandingsskog i nedre del og fjellbjørk i overgangen mot fjellet. Arealbruken i delområdet er tradisjonelt knytt til skogsdrift. Store granplantefelt og hogstflater sett eit betydeleg preg på heile elvedalen. Skogsbilveg går høgt opp i delområdet, før stølsveg tek over opp mot fjellet. Småkraft vert no etablert i øvre del av vassdraget. Terrenngrep med tilkomstveg var under utarbeiding ved synfaring hausten 2009.

### Landskapskarakter

Hovudpreg er knytt til aktivt skogbruk. Store granplantefelt og hogstflatar pregar heile delområdet.

#### 4.2.5 Områdetype E: Fjellområde



**Bilde 43.** Fjellområda i utgreiingsområdet. Bilete er teke frå Blådalshorga mot syd med Sandvasshorga i framkant og Ingahogg, Giskafjell og Håfjell i bakgrunn. Ulvanosa står tydeleg fram heilt til høgre i biletet.

Område med heilskapleg og samanhengande fjellkarakter. Det meste av areala er samanhengande fjellområde over tregrensa med mindre opne daldrag, botndalar og mellomstore vatn i mellom.

Sentralt for alle delområda er høgdedrag og toppområde der ein har visuell kontakt med fjordane. Fjellområda ligg mellom 600 – 1000 moh med godt avrunda fjellsider og toppar.

Områda har kvalitetar og store opplevingsverdiar knytt til rekreasjon og friluftsliv. Områda er i dag prega av lite aktiv arealbruk, men var tidligare viktige stølsområde for fjordbygdene ved Matersfjorden og Åkrafjorden. Enkelte stølsmiljø finn ein i dei lågareliggjande områda ut mot fjordane.

Opplevings- og formidlingsverdiar knytt til tradisjonelle stølsmiljø og mange urørde kvartærgeologiske lokalitetar.

## E 1 Håfjell-Grasdalfjellet



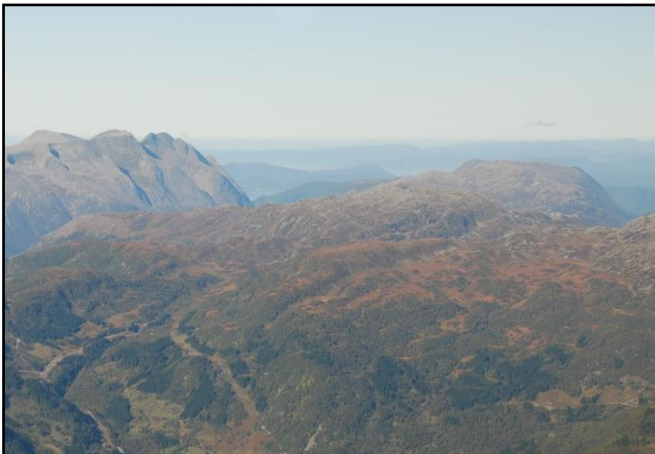
**Bilde 44.** Eit samanhengande vegetasjonsdekkje er karakteristisk for heile delområdet. Flyfoto. Hordaland. AN. Uttakleiv 2008.

Eit lavt liggjande og fjordnært fjellområde mellom 500 – 700 moh. Lav høgd over havet gjev eit samanhengande vegetasjonsdekkje med fjellbjørk og viekratt i daldraga, og typisk gras- og heivegetasjon høgare opp. Ei mengd av små vatn og myrar ligg jamt fordelt gjennom heile delområdet. Enkelte stølar ligg på grensa ned imot hyllegardane eller fjorden nedafor. Ved Liarvatnet ligg to mindre stølsmiljø knytt til gardane på Lia og Sunde (A 10) ved Matersfjorden. Eit større høgspenn skjer gjennom nordlege del av området.

### Landskapskarakter

Einsarta fjellhei med ei roleg terrengoverflata. Ei mengd vatn bidreg til økt variasjon og opplevingsbreidd.

## E 2 Giskafjell



**Bilde 45.** Giskafjell i bakgrunn. Ei bar bergoverflate dominerar. Flyfoto. Hordaland. AN. Uttakleiv 2008.

Eit meir markert fjellområde opp frå Matre og inst i Matersfjorden. Overflata ligg her meir berglendt enn i naboområdet E 1. Dei lågare delane har ein mosaikk av gras- og heivegetasjon og bergrabbar medan ei samanhengande blotta bergoverflata dominerar omkring toppområdet. Fjellryggen som strekk seg mot nord er eit eksponert og markant landskapselement inst i Matersfjorden.

### Landskapskarakter

Ope og vidstrakt utsyn.

### E 3 Ingahogg



**Bilde 46.** Tjukke lausmassar av skred- og moreneavsetningar er eit sentralt karaktertrekk. Meir opne berggrappar opp mot toppområde

Grovkupert fjellområdet frå Ingahogg og nord mot Nesjastølsvatnet. Sentralt ligg Ingahogg med jamt bratte fjellsider opp mot eit markert og avrunda toppområde. Eit småkupert dal- og fjellhei landskap strekkjer seg nordaust med veksling mellom opne heiar og små og mellomstore vatn. Dels samanhengande morenejord ligg i daldraga med fleire synlege avsmeltingsformer frå istida. Eit frodig vegetasjonsdekke pregar heile området. Fjellområdet har lang historisk tilknytning til gardane i Åkra som stølsområde. Omkring Ingahogg finn ein spor frå klebersteinsbrot.

#### Landskapskarakter

Eit frodig fjellvegetasjonsbilete pregar heile delområdet.

### E 4 Sandvasshorga



**Bilde 47.** Sandvasshorga midt i bilde. Godt avrunda toppar er typiske karaktertrekk.

Veksling mellom småkuperte fjellheilandskap og avrunda toppområde. Enkelte av vatna er regulert mot Blådalsvassdraget, men utan stor negativ påverknad. Fleire urørde og verdifulle kvartærgeologiske verdier skapar eit variert og opplevingsrikt landskap.

#### Landskapskarakter

Ope og variert fjellheilandskap.



#### 4.2.6 Områdetype F: Fjelldalar



**Bilde 48.** Øvre del av Blådalsvassdraget (F 4). Ein open og vid dalbotn er typisk med veksling av vatn og mindre elvestrekk. Fjellryggen, Dyranut, midt i bilde, skil øvre og nedre del av delområda (F3 og F 4)

Fjelldalar i utgreiingsområdet er knytt til Blådalen som er fordelt mellom tre delområda. I tillegg er delområdet Bergstølsvatnet teke ut på bakgrunn av funksjonell betydning som bindeledd mellom Materfjorden og Åkrafjorden.

Større fjelldalar er ikkje typisk i Kvinnherad eller Folgefonnshalvøya i heilskap, men utbreidd i tilknytning til dei større fjellområda elles i Hordaland fylke. Fjelldalane er mellomstore dalar opp mot tregrensa. Typisk er ein markert og tydleg u-form gjennom heile delområdet.

Delområda i utgreiingsområdet er betydeleg påverka av kraftutbygginga i Blådalen. Heile Blådalsvassdraget er regulert og vatna, med unntak av Brandvikvatnet, er demma opp. Veganlegg opp til dei store reguleringsmagasina ved Folgefonna gjev god tilkomst og tilgjenge til alle delområda.

## F 1 Bergstølvatnet



**Bilde 49.** Delområdet ligg med ein ope dalbotn omkring Stølvatn.

Delområdet er eit gjennomgåande daldrag i nord-sør retning frå Fjellhaugvatnet og over mot Åkra. Samanbindande funksjon mellom nordleg og sørleg del av utgreiingsområdet. Bergstølvatnet og Stølvatnet er hovudelement og utgjer det meste av dalbotn. Bratte fjellsider skapar ei markert innramming rundt Bergstølvatnet, medan det opnar seg opp i sørleg del rundt Stølvatnet og Vikabotnan. Dels tjukke skred og moreneavsetningar ligg i dalsidene og dalbotn. Veksling mellom open rasur og bergflog i nordleg del, og eit meir samanhengande vegetasjonsdekkje i sørleg del. Spreidd fjellbjørk står i klynger på lune lokalitetar. Området er påverka av kraftutbygging med høgspenn på tvers av heile delområdet. Tradisjonelle stølsmiljø omkring Stølvatnet.

### Landskapskarakter

Markert og veldefinert dalrom.

## F 2 Fjellhaugvatnet



**Bilde 50.** Tydleg reguleringsrand langsmed vatnet. Veksling mellom tett skogsvegetasjon og blankskura bergflog er eit sentralt karaktertrekk.

Fjellhaugvatnet er det lågastliggjande delområdet i Blådalen. Hovudelementet er sjølve Fjellhaugvatnet som utgjer heile dalbotn gjennom øvste del av området. Vatnet er oppdemma i overgangen mot nedre del av delområdet, Midthølen. Ved lav nedtapping av vatnet kjem reguleringsranda tydeleg frem i landskapsbiletet. Delområdet har ei open og vid dalform som

orienterar seg både opp mot nordaust og mot vest nedst i dalen. Markerte og bratte dalsider skapar ei tydelig innramming. Bergrunnen av næringsfattige granittar og blankskurte bergflog er eit vesentleg landskapselement. Vegetasjonsbiletet vekslar frå tett fjellbjørkeskog og open furuskog i nedre del og eit meir ope vegetasjonsbiletet i øvre del omkring Fjellhaug. Tradisjonelt har dalen vore eit viktig støls- og fjellgardområde. I dag går sau på sommarbeite, og spesielt bøane og stølsbygningane på Fjellhaug, framstår som velhaldne og aktive kulturmiljø. Opp mot Bjørkestølen ligg eit lite skianlegg med heis og servicebygg.

### **Landskapskarakter**

Open og vid dal med stort utsyn og kontakt med omkringliggjande fjellområde. Veksling mellom tett vegetasjon, opne og blankskura bergflog og fjellveggar. Ei vekslende horisontline skapar stor variasjon og opplevingsbreidd. Til tross for massive inngrep inneheld delområdet ein høg verdi for rekreasjon og friluftsliv.

### **F 3 Jamtelandsvatnet**



**Bilde 51.** Opne bergflog pregar heile landskapsbiletet i delområdet.

Den vesle fjellryggen Nuten og terskelbotn, Røytehølen, skapar markert skilje og avgrensing mellom delområda F2 og F3. Jamtelandsvatn er eit oppdemma vassmagasin og ligg med ei langsmal vassflata over heile dalbotn. Ein smal terskel bind nordleg og sørleg del av vatnet saman, og stupbratte flog står her rakt ned i mot vassflata. Ein mosaikk av fjellbjørkeskog, vier, furuskog og open rasmare pregar nedre delar av dalsidene. Opp mot fjelltoppane står blankskurte flog og fjellveggar tydelig fram. Sau går på beite og er viktig for å halde dalsidene frie frå fjellbjørk og viekratt. Hyttefelt med tilkomstveg er etablert i vestsida av dalen. Heile landskapsrommet er gjennomskore av høgspennline.

### **Landskapskarakter**

Veldefinert og markert landskapsrom. Vekslende horisontline og tydelege landskapselement bidreg til variasjon og inntryksstyrke.

#### F 4 Røyrvikbotn



**Bilde 52.** Brandvikvatnet er upåverka av regulering og utgjer eit harmonisk og verdifullt vassdragsmiljø.

Delområdet er øvre del av Blåvassdraget, under tregrensa. Inngangen til delområdet frå F3 går gjennom eit markert skar ved Dyrnuten. Her ligg dalbotn med opne myrflater og små elvesletter der elva renn roleg gjennom. Sau går på inngjerda beitemark på slettene. Ved Røyrvikbotn ligg Brandvikvatnet som ikkje er direkte påverka av kraftutbygging. Ei særeige deltaflate representerar unike og særleg verdifulle landskapselement med stor opplevings- og formidlingsverdi. Dalsidene er oppbrotne med skredbakkar, berghamrar og flog. Markante fjellmassiv dannar eit storslagent omriss. Påverknad og influens frå kraftutbygging påverkar heile delområdet. Likevel representerar denne delen av vassdraget eit dels urørt elvestrekk som syner del av det autentiske elvelandskapet i Blådalen før kraftutbygginga. Ved framtidige tiltak bør det takast særleg omsyn til desse verdiane.

#### **Landskapskarakter**

Overgang frå fjelldal til samanhengande fjellområde. Stor variasjon i landskapselement og opplevingskvalitetar knytt til vassdragsmiljø. Lett tilgjengenge sikrar ein allmenn tilgang til eit bredt utval av brukargruppe.

#### 4.2.7 Områdetype G: Ås



**Bilde 53.** Store og samanhengande skogåslandskap er karakteristisk for den ytre del av Matersfjorden og eit sentralt karaktertrekk vidare nordover i Kvinnherad og Hardanger. Bilete mot nord med Høylandsfjorden og Jonåsen (G3). Bak ligg Kringleåsen (G 4). Flyfoto. Hordaland. AN. Uttakleiv 2008.

Åslandskapet i utgreiingsområdet er knytt til dei store og samanhengande skogane på nordsida av Matersfjorden. Åsar og åsryggar er også viktige landskapselement langs store delar av Åkrafjorden, men er her eigenskapar og delar av delområdetypane Hyllegardar og fjordkulturmiljø.

Delområda er i hovudsak store og samanhengande åslandskap, med eit indre og ofte lukka preg. Ein grovkupert topografi, med store avrunda åsar, smale åsryggar, skarpskorne daldrag, kløfter og skar skapar ei uryddig overflate med mange småskala rom inne i dei enkelte delområda.

##### G 1 Erslandsvatnet



**Bilde 54.** Erslandvatnet ligg ned mellom store åsryggar og koller.

Eit lukka delområde mellom fjordsida og den større og samanhengande Jonåsen (G 3) ovanfor. Erslandsvatnet er det sentrale landskapselementet der bratte åsryggar og små kollar står ned i mot vatnet. Riksvegen skjer gjennom heile delområdet. Naturleg blandingskog, dominert av storvaksen furu skapar ei innestengd og lukka innramming.

##### **Landskapskarakter**

Tett vegetasjonsbilete og veldefinert innramming skapar eit lukka og innestengd preg.

## G 2 Kyrkjeåsen



**Bilde 55.** Eit lite delområdet i overgangen mellom dei store åsane og fjordsida.

Kyrkjeåsen er eit lite delområdet som danner overgangen mellom dei store samanhengande åsane mot nord og fjordsida nedanfor. Riksvegen går gjennom delområdet. Anna arealbruk er knytt til skogbruk.

### **Landskapskarakter**

Småskala og isolert delområde. Typisk overgangssone mellom større delområde.

## G 3 Jonåsen



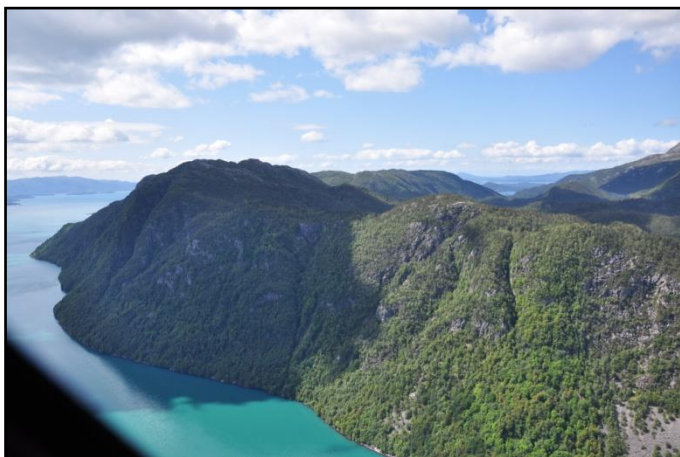
**Bilde 56.** Store åsflate ligg slakt opp frå Høylandsundet.  
*Flyfoto. Hordaland. AN. Uttakleiv 2008.*

Eit storskala åslandskap med avrunda åsar og opne heiflater kring dei høgastliggjande områda. Bratte åssider står rundt heile delområdet og skapar ein vanskeleg tilkomst. Inne mellom dei godt avrunda åsane og heiflatene ligg ei dalsenking med små myrflater, bekkedar og vatn. Vegetasjonsbiletet er tett med storvaksen furuskog opp mot åskantane og open kystfuruskog i dei sentrale delane kring vatna. Enkelte stølsbygningar og hytter ligg omkring Krokavatnet, men eit urørt preg er sentralt for heile delområdet.

### **Landskapskarakter**

Storskala og urørt naturområde med god heilskap og samanheng.

## G 4 Kringleåsen



**Bilde 57.** Kringleåsen på kanten mot Møstersfjorden. *Foto. Anbjørn Høivik.*

Delområdet utgjør eit grovkupert åslandskap mellom Møstersfjorden og fjella i Ulvanosa massivet. Enkel tilkomst frå veg gjer området lett å komme inn i, men framleis med kupert og vanskeleg terreng. Avgrensinga mot aust utgjør heile fjordskuldra mot Møstersfjorden. Eit smalt daldrag går gjennom delområdet, med vatn og små myrflater i den smale dalbotn. Tett vegetasjon med blandingsskog i dei lågastliggjande delane og open furuskog i åssidene. Høgspenn skjer gjennom nordleg del og nokre få stølsbygningar står inne i delområdet. Enkel tilkomst gjev god allmenn tilgjenge. Viktig område for rekreasjon og friluftsliv.

### **Landskapskarakter**

Variert åslandskap med fleire lukka små rom, og åsar og kollar med storslagne utsyn.

#### 4.2.8 Områdetype H: Fjorddal



**Bilde 58.** Markert dalrom med ein tydleg og jamn u-form. Fjordvatnet utgjer sentrale landskapselement.

I utgreiingsområdet ligg berre eit delområde. Områdetypen er heller ikkje utbreidd i Hordaland som heilskap, men er like fullt ein tydleg og karaktersterk områdetype. Som ei vidareføring av fjorden ligg fjorddalen innafør fjordbotn. Dalbotn er ofte ikkje meir enn nokre titallsmeter i høgdeforskjell frå fjorden.

Ein langstrakt fjordsjø dannar sentrale landskapselement i dalbotn. Skilnaden frå fjorden utanfor er ofte ikkje anna enn fråvær av flo og fjære. Markerte dalsider og fjellveggar dannar innramming og skapar ei smal og jamn horisontline.

##### H 1 Opstveitvatnet



**Bilde 59.** Opstveitvatnet utgjer heile dalbotn. Bratte dalside og fjell dannar ei markert ytre innramming.

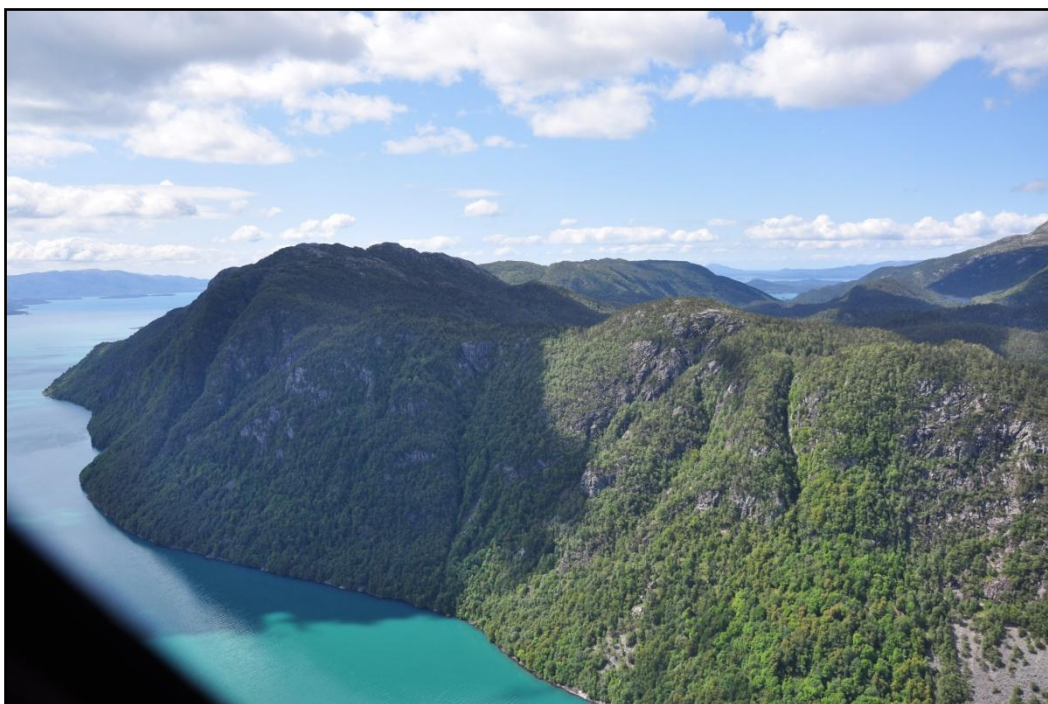


Delområdet utgjør i sin heilskap Orradalen der Opstveitvatnet dannar golvflata gjennom landskapsrommet. Ei tydelig innramming, med bratte dalsider og trauforma botn, gjev god visuell kontakt gjennom heile delområdet. Tett blandingskog kler heile austsida, medan vestsida vekslar med opne flog og berghamrar langs den bratte åsryggen. Djupedalsnuten ligg med store fjellveggar og berghamrar og dannar eit sentralt blikkfang i botn av delområdet. Heile delområdet er sterkt påverka av kraftutbygging. Transformatorstasjonar og driftsanlegg ligg i Orradalen med fleire store høgspennliner ut gjennom delområdet.

#### **Landskapskarakter**

Karaktersterke landskapsformer skapar ei veldefinert innramming. Landskapsbiletet er dominert av infrastruktur knytt til kraftproduksjon og distribusjon.

#### **4.2.9 Områdetype I : Fjordsider**



**Bilde 60.** Utløpet av Materfjorden der Holmedalsberget strekkjer seg langs heile vestsida av fjorden.

Område typen er vanleg i dei indre fjordane på vestlandet, medan det i utgreiingsområdet og Kvinnherad som heilskap er mindre utbreitt. Storforma og samanhengande fjordside med eit jamt bratt fall som skapar spektakulær innramming av fjordløpet. Typisk er tettvaksen blandingskog i veksling med bergflog, djupskorne skar og gjel. Langs fjordkanten ligg strandsona med ein uavbroten brattkyst, med små klipper og stadvis fjellveggar som står rakt ned i mot fjorden.

Sentralt karaktertrekk er få eller inga tekniske inngrep eller anna arealbruk. Samanhengjande og urørte naturmiljø.

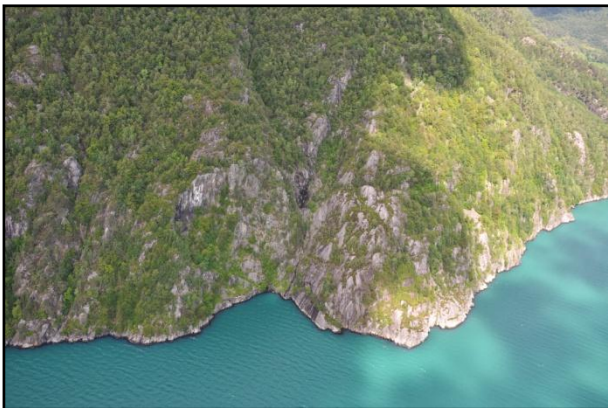
## I 1 Holmedalsberget (sjå bilete 60)

Delområdet utgjer heile vestsida av Materfjorden, frå Utåker (A6) og nord mot Matre (A7). Ei bratt og utilgjengeleg fjordside med veksling mellom samanhengande, bratte skogkledde sider, vertikale fjellveggar og tronge, stupbratte gjel. Mot fjordbotn vert fjordsida noko slakare der strandsona ligg med små strekk med rullesteinstrand og små vikar. Vegetasjonsbiletet er dominert av tettvaksen edellauvskog. Frå Dalaråna og mot avgrensinga mot Utåker er delområdet verna med naturreservat.

### Landskapskarakter

Storforma og markert fjordside med ein god samanheng og heilskap i landform og vegetasjon. Urørt og utilgjengeleg.

## I 2 Teisthammran



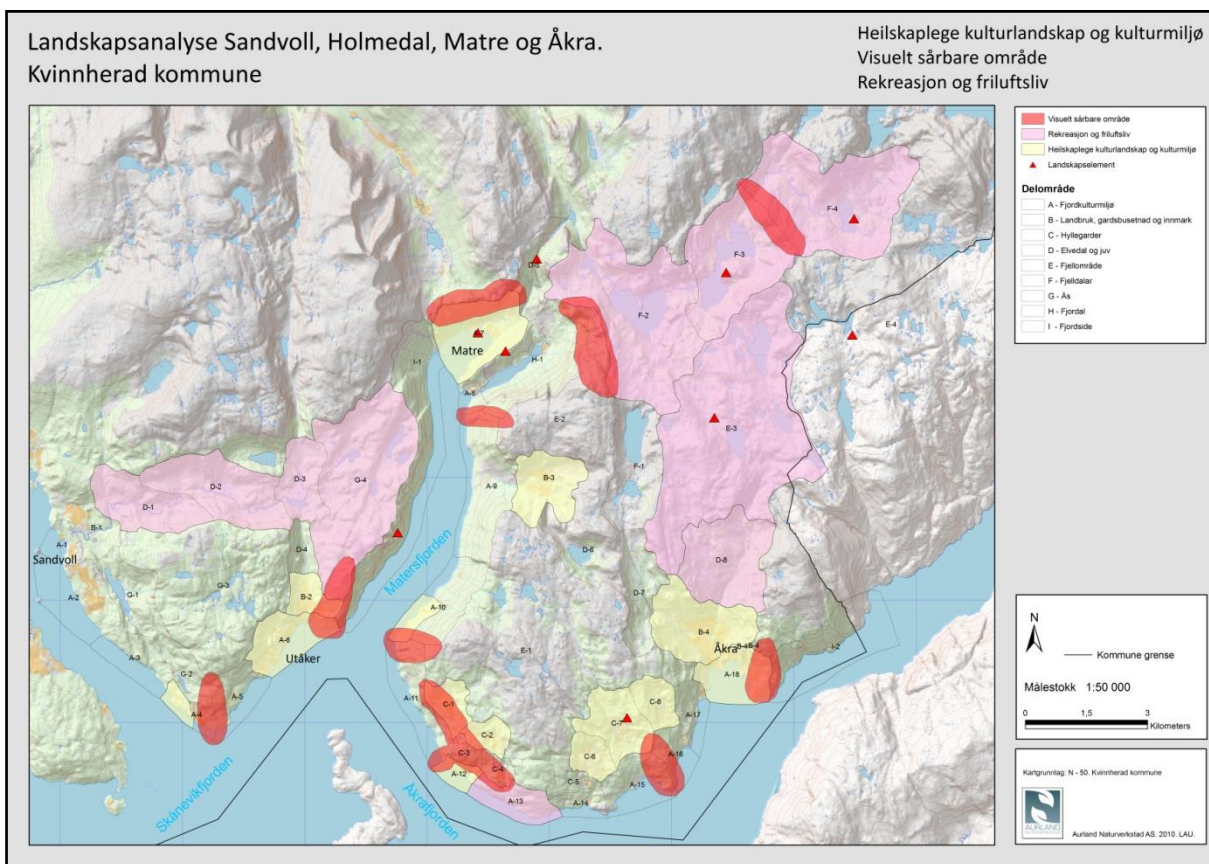
Bilde 61. Ei brattlendt og utilgjengeleg fjordside. Sjølve strandsona ligg urørt for tekniske inngrep

Sjølve strandsona ligg urørt for tekniske inngrep. Fjordsida er påverka av eit mindre linjespenn medan det ved delområde avgrensinga i mot A-18, går eit større høgspenn over fjorden.

### Landskapskarakter

Bratt og utilgjengeleg fjordside.

## 5 Temakart



**Kart 2.** Oversiktskart over heilskaplege kulturlandskap og kulturmiljø, visuelt sårbare område, viktige område for rekreasjon- og friluftsliv og sentrale og framstående landskapselement.

### 5.1 Visuelt sårbare område.

Område som ut frå sin eigenart og særskilde kvalitetar er viktige for landskapskarakter, visuelle eigenskapar og opplevingsverdi. Nye tiltak i slike område bør vurderast strengt. Omfattar og område som er visuelt tilgjengelege og synlege i omgjevnader der folk ferdast, og har allmenn tilgang. Det inneber at område langs ferdslårar som veg og ferjeleie, eller område som er synlege og har markerte, lett atkjennande trekk i landskapet dominerar. Dei utvalde områda er skildra i kapittel 4. Ein må vere merksam på at det ikkje treng å vere samanfall mellom avgrensing av visuelt sårbare område og delområde.

Likevel vil eit visuelt sårbart område i dei fleste tilfella ligge langs med delområdeavgrensingane og har såleis influens i fleire delområda.

Områda er vist med avgrensing på kart 2.

Områdenr:	Lokalisering
A4, A5, G2, G3.	Ølferneset. Markert landskapsskilje og overgangssone frå Høylandsundet mot fjordbasseng med Skånevikfjorden og inn mot Matrefjorden. Innfallspor til Materfjorden og Åkrafjorden.
A6, B2, G4, I 1.	Vestsida av Materfjorden. Neset Åsen ved Holmedal og opp åsryggen mot Grånuten. Saman med Krabbanes på austsida, dannar markert inngang på Matersfjorden.
A10, A11, E1.	Krabbanes og fjordryggen opp mot Aksla mot Håfjellet. Dannar tydleg akse og overgang mellom Matersfjorden og Åkrafjorden.
A8, A9, H1, E2.	Markert fjordrygg frå strandsona og opp mot Giskafjell. Skapar inngang i mot fjordbotn av Materfjorden, og overgang i mot fjorddalen og Opstveitvatnet.
A7.	Leitehaugane er ein lågtliggjande rygg over Indre Matre. Dannar eit markert åsryggelement i fjordsida, mellom storforma fjelltoppar.
H1, E2, F2.	Markert fjellrygg nord frå Giskafjell. Sentralt landskapselement frå indre del av Materfjorden, Matersdalen og ved inngang til utgreiingsområdet frå Myklebustdalen. Meir avdempa influens inn mot fjelldalane ved Fjellhaugvatnet.
F3, F4	Fjellryggen Dyrnuten dannar eit markert landskapsskilje mellom øvre og nedre del av Blådalen vassdraget.
C1, C2, C3, C4, A11, A12, A13	Ein markert hyllekant har ei eksponert og framskutt plassering over innløpet av Åkrafjorden. Landforma vert framheva av dei opne og velhaldne kulturlandskapa langs heile lengderetninga. Særskild omsyn bør takast ved evt. ny arealbruk i denne sona.
A11, A12, C3	Bollarlaupen er neset med ein liten, men markert fjordrygg opp mot Sloke. Dannar tydleg overgangssona langs landsida mellom innløpet av Åkrafjorden og inngang mot indre delar. Frå fjorden vert sona meir diffus.
A15, A16	Alsåkernes er ein markerert overgang i mot indre delar av Åkrafjorden. Sone med lang visuell influens inn Åkrafjorden.
A18, I 2	Svartaberg og Vågsnes markerar avslutninga på utgreiingsområdet og innløp til indre del av Åkrafjorden. Stor visuell eksponering ut Åkrafjorden.

## 5.2 Heilskaplege kulturlandskap og kulturmiljø av særskild verdi.

Gjeld område der den kulturhistorisk djupna framleis er synleg og mogleg å oppleva. I mange tilfelle vil det i slike område vere trong for restaurerings- og skjøtselstiltak. Eventuelle tiltak er ikkje drøfta i denne rapporten. Områda er skildra i kapittel 4.

Avgrønsing er vist på kart 2.

Områdenr:	Lokalisering
A4	Leirvika er eit velhalde fjordkulturmiljø som ligg skjerma frå riksvegen ut i mot Høylandssundet. Gamle postvegen går gjennom delområdet.
A6	Utåker utgjer eit heilskapleg og verdifullt kulturmiljø med ein lang historisk kontinuitet. Kombinasjon av fleire enkeltstående kulturminne som t.d. tuftene til stavkyrkja frå 1000-tallet, Holmedal kyrkje frå tidleg 1800-talet og det tradisjonelle jordbrukslandskap og fjordkulturmiljø, har ein særleg god samanheng og heilskap.
A7	Gardane på Indre Mater er heilskaplege jordbruksmiljø med ein lang historisk kontinuitet.

	Fjordkulturmiljø med naustrekke og kaianlegg representerar særleg verdifulle kulturminne.
A10	Delområd innehald mange og viktige kulturminne . Funna frå Sunde viser mange spor etter busetnad; ein jakt- og fangstbuplass frå eldre steinalder og jordbruksbusetnad frå yngre steinalder, bronsealder og eldre jernalder. Men som skil seg særleg ut, er ei godt bevart hustuft frå folkevandringstida, kring 400 e. kr. Kulturminna er godt synleg og tilrettelagt og viktig for landskapsopplevinga.
A12	Søllesvik utgjer eit tradisjonelt og velhalden fjordkulturmiljø med ein lang historisk kontinuitet. Gamle og velhaldne fjordkulturminne og meir moderne kulturmiljø som det gamle posthuset og butikk. I dag er bygningen feriehus for utleige.
A18	Åkravika syner ei strandsona med ein særleg god heilskap og samanheng mellom dei mange kulturminna og dagens aktive bruk. Viktig referanseområde for denne type fjordkulturmiljø i Hordaland.
B 2	Bygningsmiljøet på Holmedal synar tradisjonelle og velhaldne vestlandsgardar med lang historisk kontinuitet. Velhalden kultur- og beitemark.
B3	Aktivt og velhalde fjellgardslandskap.
B4	Åkra syner eit storskala jordbrukslandskap med lange historiske linje, med ein god og tydleg samanheng mellom natur- og kulturmiljø.
C1, C2	Hyllegardane Bauge og Svelland syner tradisjonelle hyllegardar i Åkrafjorden.
C6, C7, C8	Haugstøl, Fatland og Hillesdal er aktive hyllegardar med eit gjennomgåande velhalden kulturlandskap.

### 5.3 Viktige område for rekreasjon og friluftsliv.

Heilskaplege område som har særskilde kvalitetar til bruk i samband med rekreasjon og friluftsliv. Områda som er trekt fram her er dei som har enkel tilkomst og er populære utfartsområde for lokalbefolkninga.

Utmarka og fjellområda har generelt stor verdi for friluftslivet og bør takast omsyn til ved utarbeiding av kommuneplanen.

Avgrensing vist på kart 2.

Områdenr:	Lokalisering
D1, D2, D3, G4	Handalandsdalen og skogåsane kring Holmedalsstøl og Kringleåsen. Bilveg, skogsbilveg og merka turstiar sikrar enkel tilkomst og bruk for eit bredt utval av brukargruppe.
A13	Fjordsida Haugen ligg urørt frå moderne inngrep. Eit variert og småskala delområde med potensial for friluftsliv med enkel tilrettelegging langs fjordkanten.
D8	Delområdet er tradisjonelle stølsveg opp mot Åkrastølen. Viktig innfallspport til fjellområda over.
E3	Fjellområde med enkel tilkomst frå nordsida. Stor variasjon med toppområde og små isolerte dalrom. Populært friluftsområde både vinter og summer. Merka løyper gjennom område.
F2, F3, F4	Blådalsvassdraget her enkel tilkomst gjennom summerhalvåret med ope bilveg heilt inn mot Folgefonna. Verdifulle og opplevingsrike lokalitetar knytt til vassdraga. Tilrettelagde hyttefelt, skianlegg og merka stiar vidare inn i mot fjellheimen.

## 5.4 Sentrale landskapselement

Landemerke eller landskapsforma som har stor opplevingsverdi.

Områdenr:	Lokalisering
I 1	Holmedalsberget er ei vertikal og framskote fjordside. Stor opplevingsverdi ved ferdsel langs fjorden.
A7	Urørt fjorddelta.
A7, H1	Åsen utgjør ein særeige åsrygg som delar opp fjordbotn i Matre. Dannar vestleg innramming til delområdet H1. Inngrep med høgspenn på langs av landskapsforma.
D5	Blåelvgjelet. Spektakulært gjel ned mot Matrebotn. Syner særeige kvartærgeologiske og tidligare glasiale formprosessar. Stor opplevingsverdi.
F3	Veslafjellet er ein markert fjellnut inne i sjølve dalrommet. Blankskurde bergveggar dannar blikkfang gjennom delområdet.
F4	Urørt elvedelta. Spesiell og særeige fluviale avsetningsform.
E4	Urørt sandurdelta ut i Sandavatn.
E3	Tydlege randmorener og avsmeltingsformar frå siste istid. Stor opplevings- og formidlingsverdi.
C7	Fatlandsfossen. Lite, men spektakulært fossefall. Viktig for den heilskaplege opplevinga gjennom delområdet. Tilfører dramatikk og rørsle.

## Kjelder

- Brekke N. G. 1993, *Kulturhistorisk vegbok Hordaland*, Hordaland fylkeskommune, Nord 4
- Brekke N. G. 2008, *Folgefonna og fjordbygdene*. Hordaland fylkeskommune, Nord 4
- Bruaset O. 2001. Nådelaut liv i gåvmilde Hardanger. Genesis forlag.
- Bruun M. 1983. *Vurdering av landskapskvalitet. Utkast til arbeidsopplegg*. Institutt for landskapsplanlegging, Ås.
- Bruun M, 1996 *Landskapsbildet i norsk naturforvaltning*. Institutt for landskapsplanlegging.
- Clemetsen, M. *Landskapsanalyse for Ølve, Hatlestrand og Varaldsøy i Kvinnherad kommune*. Aurland Naturverkstad rapport 07-2005.
- Elgersma A. 1996. *Landskapsregioner i Norge, med underregioninndeling*. M 1:2000 000. Norsk institutt for jord- og skogkartlegging, Ås.
- Helland-Hansen W. 2005, *Naturhistorisk vegbok*, Hordaland, Bergen museum – Nord 4
- Nordisk Ministerråd 1987. *Natur- og kulturlandskapet i arealplanleggingen. Forvaltning av ressurser og verdier*. Miljørapport 1987:3.
- Puschmann O., 2004, *Landskapstyper langs kyst og fjord i Hordaland*. NIJOS rapp. 10/2004.
- Puschmann O., 2005, *Nasjonalt referansesystem for landskap. Beskrivelse av Norges 45 landskapsregioner*, NIJOS-rapport 10/2005
- Skjerdal I. B., Clemetsen M. "Landskapsanalyse for Granvin herad", Aurland Naturverkstad rapport 12-2007
- Uttakleiv L.A. "Landskapskartlegging av Hordaland fylke." Aurland Naturverkstad rapp. 02/2009

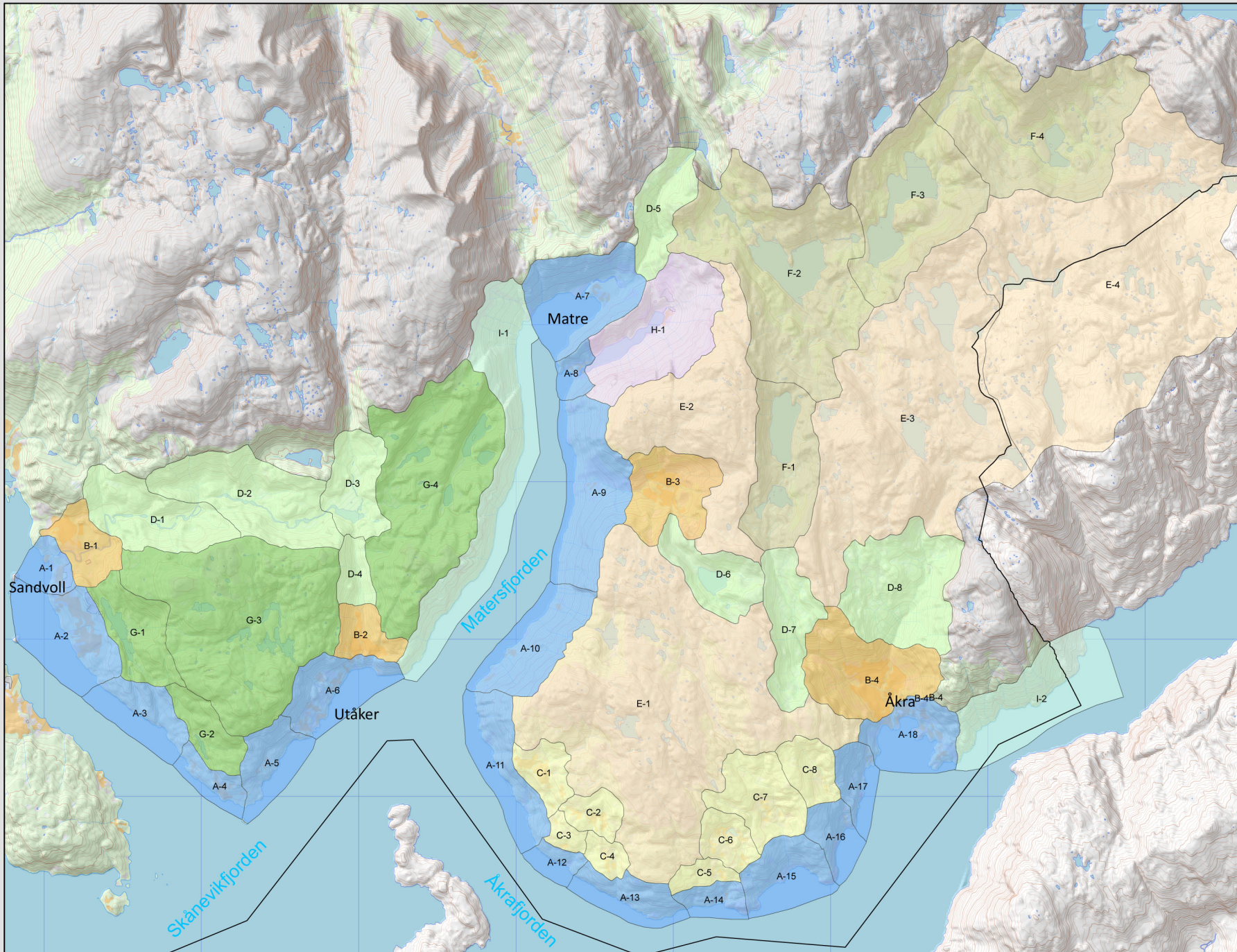
## Nettsteder



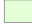

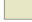
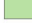
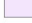
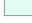
- [www.kart.ivist.no/hordaland/index.jsp](http://www.kart.ivist.no/hordaland/index.jsp) kartinformasjon og satellittfoto.
- [www.fonnakart.no](http://www.fonnakart.no)
- [www.dnweb5.dirnat.no/inon/NB3\\_viewer.asp%20](http://www.dnweb5.dirnat.no/inon/NB3_viewer.asp%20) INON-Innsyn informasjon om inngrepsfrie område
- [www.dirnat.no](http://www.dirnat.no) informasjon om Inngrepsfrieområde
- [www.ngu.no](http://www.ngu.no) lausmassekart og info om bergrunnsgeologi
- [www.nve.no](http://www.nve.no) informasjon om verna vassdrag og område med potensial for småkraftutbygging
- [www.hordaland.no](http://www.hordaland.no) info om verdi på friluftsområde
- [www.naturbasen.no](http://www.naturbasen.no) registrerte lokalitetar verdifullt biologisk mangfald
- Askeladden database for kulturminne, Riksantikvaren

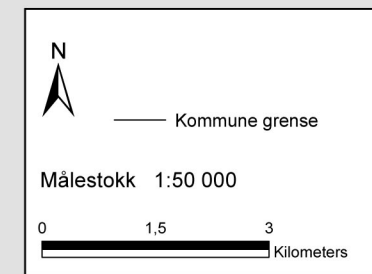
# Landskapsanalyse Sandvoll, Holmedal, Matre og Åkra.

## Kvinnherad kommune

### Delområde



Delområde	
	A - Fjordkulturmiljø
	B - Landbruk, gardsbusetnad og innmark
	C - Hyllegarder
	D - Elvedal og juv
	E - Fjellområde
	F - Fjelldalar
	G - Ås
	H - Fjordal
	I - Fjordside





# Landskapsanalyse Sandvoll, Holmedal, Matre og Åkra.

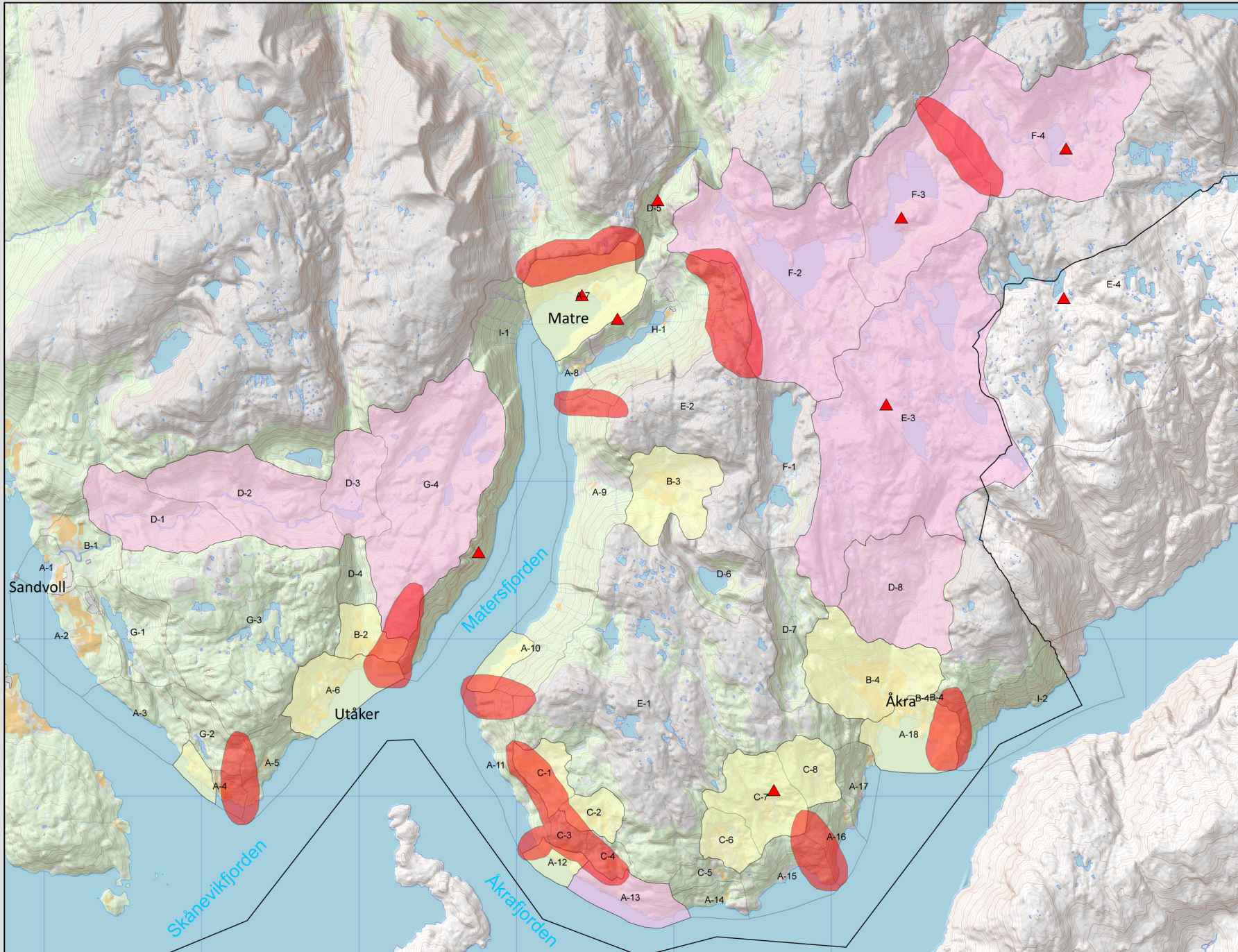
Kvinnherad kommune

Heilskaplege kulturlandskap og kulturmiljø

Visuelt sårbare område

Rekreasjon og friluftsliv

Rekreasjon og friluftsliv



	Visuelt sårbare område
	Rekreasjon og friluftsliv
	Heilskaplege kulturlandskap og kulturmiljø
	Landskapselement
<b>Delområde</b>	
	A - Fjordkulturmiljø
	B - Landbruk, gardsbusetnad og innmark
	C - Hyllegarder
	D - Elvedal og juv
	E - Fjellområde
	F - Fjeldalar
	G - Ås
	H - Fjordal
	I - Fjordside

N

— Kommune grense

Målestokk 1:50 000

0 1,5 3  
Kilometers

Kartgrunnlag: N - 50. Kvinnherad kommune

Aurland Naturverkstad AS. 2010. LAU.